



STOWARZYSZENIE

ESWIP

ORGANIZACJA
POZYTKU PUBLICZNEGO

ISSN 1427-5856

lipiec nr 2
(175) 2021

pozarządowiec

pismo społeczników Warmii i Mazur

SZLAKIEM
UMBRYJSKICH
TURYSTYCZNYCH
CUDÓW / s. 4

KIERUNEK:
**WARMIA
I MAZURY**
/ s. 13

MODEL
PRZEDSIĘBIORCZOŚCI
**SPOŁECZNEJ
W TURYSTYCE**
/ s. 21

(RE)ANIMACJA
SPOŁECZNA

Wydawca

Stowarzyszenie ESWIP
82-300 Elbląg, ul. Związku
Jaszczurczego 17
tel./faks: 55 236 27 16, 55 235 33 88
e-mail: redakcja@eswip.pl

Redaktor naczelny

Arkadiusz Jachimowicz

Redaktor wydania

Agnieszka Sójka
Sylwia Warzechowska

Projekt okładki

Kuba Qbi Strumiński

Korekta

Sywiusz Brywczyński

Skład i łamanie

Remigiusz Korwiel

Internetowe wydanie pisma dostępne na

www.eswip.pl

Wydanie bezpłatne.

Materiałów niezamówionych
redakcja nie zwraca.

Zastrzegamy sobie prawo skracania
tekstów i zmiany tytułów. Autorzy
tekstów prezentują swoje własne
opinie.

Za treść ogłoszeń redakcja nie
odpowiada.

Zespół redakcyjny

Sylwia Warzechowska, Agnieszka
Sójka, Olga Łazicka, Sylwiusz
Brywczyński, Tomasz Miroński, Rafał
Narnicki, Aleksandra Jakimczuk

Na okładce od lewej: Chiara

Pontecorvo i Renata Gamboa
z włoskiej organizacji TAMAT

Fot. Kuba Qbi Strumiński



Numer powstał przy współpracy
z organizacją TAMAT

Spis treści

Zrównoważony rozwój i odpowiedzialna turystyka

Agnieszka Sójka 3

Dolce Vita

Olga Łazicka 4

Umbria – historia, dziedzictwo i kultura

Sylwia Warzechowska 11

Kierunek: Warmia i Mazury

Sylwia Warzechowska, Sylwiusz Brywczyński 13

Wyjątkowa Umbria

Agnieszka Sójka 21

Model przedsiębiorczości społecznej w turystyce

*Agnieszka Sójka, Maciej Bielawski, Edyta Karpińska, Olga Łazicka,
Arkadiusz Jachimowicz, Dagmara Bielawska* 24

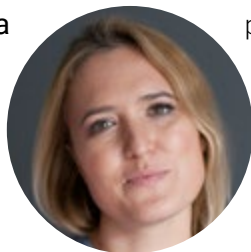
Naszą pasją
jest rozwój
społeczny



STOWARZYSZENIE
ESWIP | ORGANIZACJA
POŻYTKU PUBLICZNEGO

Zrównoważony rozwój i odpowiedzialna turystyka

Agnieszka Sójka, specjalistka ds. współpracy ponadnarodowej w Stowarzyszeniu ESWIP



Na Państwa ręce składamy specjalne wydanie pisma Pozarządowiec zawierające informacje na temat przedsiębiorczości społecznej w turystyce. W publikacji można zapoznać się z ciekawymi działaniami przedsiębiorstw społecznych z Warmii i Mazur, ale również z Włoch, dzięki współpracy z naszym partnerem – organizacją TAMAT, która promuje ekonomię społeczną w Umbrii. W numerze znajdziecie Państwo również mapkę, gdzie udać się i odpocząć w naszym województwie. Temat ekonomii społecznej w turystyce na Warmii i Mazurach był i jest regularnie poruszany na różnych spotkaniach roboczych, zespołach monitorujących, m.in. Regionalny Program Operacyjny Warmia i Mazury 2014-2020. Wspólnie z Regionalnym Ośrodkiem Polityki Społecznej oraz grupą organizacji prowadzących Ośrodki Wsparcie Ekonomii Społecznej wielokrotnie zastanawialiśmy się jak najlepiej wykorzystać potencjał przedsiębiorstw społecznych, które świadczą wiele usług i posiadają produkty, które mogłyby pomóc w rozwoju obszaru turystyki w województwie, z jednoczesnym poszanowaniem środowiska lokalnego, zrównoważonego rozwoju, włączając grupy zagrożone wykluczeniem społecznym.

Turystyka jest jednym z głównych kierunków rozwoju naszego regionu, dlatego uważamy, że przedsiębiorstwa społeczne mają w tej branży również duże możliwości rozwoju. Dzięki wysokiej jakości usług, zbliżamy się do etapu, kiedy organizacje i przedsiębiorstwa społeczne zaczynają być postrzegane przez biznes jako możliwy partner, również w obszarze turystyki. Odbiliśmy spotkania z przedstawicielami m.in. branży hotelarskiej, restauracyjnej, podczas największych targów w regionie HoReCa (hotelarstwo, restauracje, catering), którzy szukają lokalnych partnerów, aby wzbogacić swoją ofertę dla turystów, np. organizacja czasu wolnego, pośrednictwo w sprzedaży lokalnych produktów itp. Coraz więcej turystów chce kupować

produkty lokalne, wyjątkowe, z historią, a jednocześnie od podmiotów przestrzegających zasad zrównoważonego rozwoju, dbających o środowisko naturalne, rozwój lokalny, wspierających osoby zagrożone wykluczeniem społecznym. Przedsiębiorstwom społecznym, szczególnie młodym, brakuje jednak wiedzy i doświadczenia w kreowaniu tego typu usług, umiejętności nawiązywania relacji biznesowych z branżą turystyczną i klientami indywidualnymi oraz umiejętności tworzenia konsorcjów i oferty wspólnej.

Szukając dobrych praktyk z zakresu przedsiębiorczości społecznej w turystyce, które moglibyśmy zaimplementować w naszym regionie, zwróciliśmy się o pomoc do Departamentu Współpracy Międzynarodowej Urzędu Marszałkowskiego, dzięki któremu poznaliśmy naszego partnera, organizację TAMAT z regionu Umbria we Włoszech. Włochy są jednym z wiodących krajów jeśli chodzi o rozwój ekonomii społecznej, a TAMAT jest jedną z bardziej rozpoznawalnych organizacji pozarządowych, która posiada doświadczenie we wspieraniu odpowiedzialnej turystyki oraz młodych przedsiębiorstw społecznych. Wynikiem naszej współpracy jest opracowany „Model przedsiębiorczości społecznej dla sektora turystyki na Warmii i Mazurach”, który powstał w ramach projektu o tym samym tytule. Projekt realizowany był od 1.08.2019 do 31.07.2021 roku i był współfinansowany z Programu Operacyjnego Wiedza Edukacja Rozwój ze środków Unii Europejskiej w ramach Europejskiego Funduszu Społecznego. Operatorem grantu była Grupa Profesja Sp. z o.o. z Poznania.

Dzięki opracowanemu modelowi nasi eksperci będą prowadzić szkolenia, warsztaty, doradztwo dla osób i podmiotów ekonomii społecznej w województwie, które podniosą swoją wiedzę i kompetencje. Model posiada elementy uniwersalne, które z powodzeniem mogą zostać wykorzystane przez inne Ośrodki Wsparcia Ekonomii Społecznej oraz przez same przedsiębiorstwa społeczne, które chcą rozwijać swoje produkty i usługi turystyczne.

Dolce Vita!

Olga Łazicka

Nasza wizyta w Umbrii nie była przypadkowa. Obrany kierunek jest efektem wielu rozmów oraz wsparcia doradczego ze strony naszego włoskiego partnera. Stowarzyszenie TAMAT jest jedną z bardziej doświadczonych i rozpoznawalnych organizacji pozarządowych we Włoszech, działającą od 1995 r. Obszary ich działań skupione są wokół suwerenności i bezpieczeństwa żywnościowego, agroekologii, rolnictwa i odpowiedzialnej turystyki.

TAMAT posiada wieloletnią praktykę we wspieraniu zrównoważonego i sprawiedliwego rozwoju społeczno-gospodarczego we Włoszech, Europie i krajach trzecich, pracując w sektorze turystyki oraz promocji małych i społecznych przedsiębiorstw. Organizacja tworzy i wzmacnia istniejące przedsiębiorstwa społeczne w celu wspierania lokalnego rozwoju społeczno-gospodarczego, jednocześnie zwiększając pozycję osób zagrożonych wykluczeniem społecznym. Włochy są jednym z wiodących krajów jeśli chodzi o rozwój ekonomii społecznej. Co więcej, jest wiele podobieństw między Warmią i Mazurami, a Umbrią. W zasadzie oba te regiony mają wszystko: zabytki, malownicze krajobrazy, ogromne połacie lasów i jezior. Umbria to zielone płuca Włoch, czy my tego przypadkiem już gdzieś nie słyszeliśmy? Dlaczego więc rozwój tamtejszych przedsiębiorstw społecznych z obszaru turystyki jest tak dynamiczny, osadzony w codzienności, a nasze przedsiębiorstwa walczą o gości, klientów, możliwość realizacji zadań publicznych? Dlaczego promocja działań naszych przedsiębiorstw w obszarze turystyki nie jest większa? Na te i wiele innych pytań szukałyśmy odpowiedzi podczas wizyt studyjnych u tamtejszych, lokalnych przedsiębiorców społecznych. Chciałyśmy zobaczyć i dowiedzieć się jak najwięcej, aby wypracować model, który zostanie najpierw zatwierdzony przez ESWIP, a następnie zaimplementowany wśród naszych przedsiębiorstw. Model ten w wersji włoskiej zakłada rozwój przedsiębiorczości ze szczególnym naciskiem na odpowiedzialną turystykę, w której społeczność lokalna bierze czynny udział w rozwoju gospodarczym, przy jednoczesnym poszanowaniu zasad sprawiedliwości społecznej i promowa-

niu współpracy między przemysłem turystycznym, społecznościami lokalnymi i turystami, określonymi przez AITR (Włoskie Stowarzyszenie Odpowiedzialnej Turystyki). Z przyjemnością odniesiemy ten model do warunków polskich i wdrożymy w życie.

Umbria, choć nie jest najludniejszym regionem Włoch, jest relatywnie często odwiedzana przez turystów. Na co dzień w całym regionie mieszka ok. 900 tys. osób. Panuje tam śródziemnomorski klimat, lato jest upalne, ale zielone wzgórza, liczne lasy, rzeki i wodospady dają przyjemne ochłodzenie. Na wzgórzach usytuowane są wspaniałe średniowieczne miasteczka. Jest tu taniej niż w sąsiednich regionach, a w zaledwie godzinę pociągiem można dostać się do Rzymu. Ponadto Umbria słynie ze świetnej kuchni.

Przyglądając się infrastrukturze turystycznej we Włoszech, można zauważyć, że jest ona bardziej rozbudowana niż w Polsce. Dlatego dążąc do tego modelu, podjęliśmy działania, które mają rozwinąć podmioty pozwalające nam i turystom, korzystać z dobrodziejstw Warmii i Mazur.

Harmonogram wizyty studyjnej, który zaplanował nam nasz włoski partner, był bardzo zróżnicowany i napięty. Co więcej, zdarzały się sytuacje, że jedno spotkanie rodziło kolejne, bardzo spontanicznie. Włosi są niesamowicie gościnni i życzliwi, chcieli pokazać nam jak najwięcej. A my dzielnie przemierzałyśmy kręte, nieco górskie szlaki. Zawitałyśmy do wielu ważnych turystycznie miejsc, poznałyśmy mnóstwo cudownych ludzi. Oto próbka tego, gdzie byliśmy i co widziałyśmy we wrześniu 2020 roku w Umbrii. Spróbuję choć w części oddać to, czego doświadczyłyśmy i czego się dowiedziałyśmy.

Tu życie staje się lepsze

Orvieto Città Slow International - Ruch Cittaslow powstał w 1999 roku z inicjatywy Paolo Saturniniego, ówczesnego burmistrza Greve in Chianti, a następnie poparty został przez burmistrzów miast takich jak Orvieto i Positano. Ten ruch został zainspirowany faktem, że szybkość i ilościowa produkcja nie zawsze oznaczają wydajność i przewagę konkurencyjną, Cittaslow oferując model nowej koncepcji życia,

– czyli szlakiem umbryjskich, turystycznych cudów



produkcji, konsumpcji w oparciu o „powolne cechy”. Celem sieci jest poszerzenie filozofii slow food na społeczności lokalne i władze miast poprzez zastosowanie koncepcji eko gastronomii do praktyki życia codziennego. Obecnie Sieć ma charakter międzynarodowy, przyłączyło się do niej ponad 260 miast z 30 krajów. W samych Włoszech istnieje ponad 80 Cittàslow, z których 10 znajduje się w regionie Umbrii. Ważnym projektem Orvieto Cittàslow jest „Cittàslow Market”, akcja mająca na celu wzmocnienie i promocję regionalnych produktów rolno-spożywczych i rękodzieła, z poszanowaniem oryginalnych wartości każdego miasta i tradycji. Sprzyja to lokalnym producentom i konsumentom w spotykaniu się, wymianie możliwości i korzyści. Jednocześnie prowadzona jest edukacja konsumencka i zdrowotna, przywracająca właściwe relacje między producentami, a konsumentami

oraz przyczyniająca się do ochrony środowiska i spójności społecznej.

Więcej: <https://www.decugnanodeibarbi.com/>

Rzemieślnik pokoju

MIR to pracownia krawiecka utworzona w 2013 r. w Orvieto. Ta społeczna i integracyjna spółdzielnia tekstylna przyjmuje pod swoje skrzydła osoby w trudnej sytuacji życiowej. Rzemieślnicy tworzą wyroby tekstylne z pozyskanych, używanych tkanin i materiałów, dając im tym samym drugie życie. Pracują tu m.in. kobiety – ofiary przemocy, osoby, które przeszły depresję lub miały problemy z narkotykami, dzieci z autyzmem, zespołem Aspergera, więźniarki dopuszczone do alternatywnych środków resocjalizacji. Odwiedzając to miejsce, widać zaangażowanie ludzi



Fot. Archiwum ESWIP

tu pracujących. To ważny projekt, ponieważ jego narzędziem jest praca i dzielenie się, a efektem często jest resocjalizacja, czy zyskanie nowych umiejętności zawodowych i powrót na rynek pracy. Wszystkie produkty tekstylne stworzone w atelier są wysokiej jakości. Ogromną uwagę zwraca się tu na surowce, metody obróbki i dbałość o każdy pojedynczy kawałek materiału, aby zaoferować wszystkim klientom wyjątkowy produkt.

Więcej: <https://www.facebook.com/mironlus>

Szlakiem umbryjskich winnic

Decugnano dei Barbi to winnica, która została utworzona w 1973 roku w Orvieto. Jej twórcom przyświeca cel, którym jest produkcja wysokiej jakości win zorientowanych na terytorium lokalne. Jest to efekt idei kultywowania tradycji, dziedzictwa lokalnego, kulturowego, ale również chęci tworzenia innowacji. Filozofia, która kieruje tym przedsięwzięciem, to szacunek dla natury i terytorium, a także dbałość o szczegóły w celu produkcji eleganckich win o silnej tożsamości. Aby osiągnąć te wysokie standardy, winiarnia nie stosuje środków owadobójczych, nawozów chemicznych i środków chwastobójczych. Dzięki przewodnikowi, który opo-

wiada o idei Decugnano dei Barbi, można degustować wina w sposób bardziej świadomy. Przewodnik pokazuje cały proces powstawania wina, od winnicy do kieliszka. Wycieczka obejmuje spacer przez winnice do starożytnych jaskiń (zbudowanych przez Etrusków) i degustację w starej średniowiecznej kaplicy Najświętszej Marii Panny z Decugnano, gdzie goście przeprowadzani są przez trzy specjalnie wybrane degustacje wraz z możliwością spróbowania lokalnych przysmaków od okolicznych farmerów i producentów. Drugim doświadczeniem, które zapewnia winiarnia, jest tradycyjna lekcja gotowania, podczas której oprócz spaceru po winnicy, kucharz zapoznaje odwiedzających z tradycyjnymi przepisami umbryjskimi. Wszystko to połączone jest z degustacją czterech różnych win.

W tym miejscu dało się odczuć szacunek do produktu, miejsca, gości. Ważne jest również to, iż oprócz dbałości o detale związane z odwiedzającymi, winiarnia zatrudnia w swoich szeregach młodzież tzw. NEET (młodzież nieucząca się, niepracująca oraz nie szkoląca się). Działanie to pozwala obniżyć poziom bezrobocia młodych osób z lokalnej społeczności. Tym pracownikom zaszczepiana jest idea dbałości i szacunku do dóbr lokalnych. Młode osoby nabywają tu wiedzę i doświadczenie w budowaniu lokalnej



Fot. Dagmara Bielawska

marki, które będą mogły wykorzystać w przyszłości, nawet pracując w innym miejscu oraz zawodzie.
Więcej: <https://www.decugnanodeibarbi.com/>

Włoskie zero kilometer food

La Locanda di Colle Ombroso to rodzinne gospodarstwo, które prowadzi małżeństwo Janas. To również mała społeczność, która wierzy w to, że skupiając się tylko na kilku rzeczach, można śledzić każdy etap produkcji i za każdym razem ją ulepszać. To, co wyróżnia to przedsiębiorstwo, to chęć bycia bliżej natury, poszanowanie środowiska naturalnego, pasja do pracy, którą się wykonuje oraz chęć bycia lepszym. W tym gospodarstwie korzysta się ze starych, dawnych sprzętów rolniczych. Ponadto, dzięki współpracy z uniwersytecką bazą nasion, odtwarza się tu stare odmiany zbóż, przede wszystkim pszenicy, ale też innych roślin i warzyw. Regularnie organizuje się też targi żywności, na której wystawiają się lokalni producenci. Gospodarstwo prowadzi też działania edukacyjne, ekologiczne i szkolenia z pieczenia chleba, czy przygotowywania własnych makaronów, z których słynie Janas (makarony przygotowują z własnej mąki powstałej ze starych odmian zbóż). Jest to dobry przy-

kład wiejskiej farmy prowadzonej przez przedsiębiorców, którzy kultywują powrót do starych zbóż, nasion i roślin. Można zapoznać się z miejscem i smakiem dzięki realizowanym wycieczkom i możliwości degustacji tzw. Zero Kilometer Food. Jest to inspirująca promocja agroturystyki i zrównoważonego stylu życia, który promuje lokalne, zdrowe produkty i redukuje ślad węglowy.

Więcej: <http://www.locandacolleombroso.com/>

Doskonała historyczna rekonstrukcja

Trasa oferowana przez **Ekomuzeum Krajobrazu Orvieto** rozciąga się od miasteczek na północ od Orvieto aż prawie do Marsciano w Perugii. Oferuje ona doskonały przegląd lokalnego terytorium, dzięki zaangażowaniu wielu podmiotów. Można tu zobaczyć historyczną rekonstrukcję, która sięga prawdziwych początków terytorium Orvieto, a dokładniej gminy Allerona. Rekonstrukcja ta poświęcona jest paleontologii i można tam spotkać starożytne skamieliny sprzed trzech milionów lat, datowane na okres pliocenu, kiedy obszar ten był jeszcze zanurzony w wodzie. Ścieżka ta kontynuuje odkrywanie i dokumentowanie starożytnych rzemiosł i tradycji, które wciąż są

pozarządowiec

tu głęboko zakorzenione. W Castel Viscardo można odwiedzić multimedialne muzeum terakoty, które rekonstruuje historię i techniki produkcji rzemieślniczej, począwszy od cegieł wypalanych w piecu, aż po produkcję ceramiki artystycznej, jak np. pojedyncze gwiazdki terakotowe Ficulle.

Ekomuzeum wywodzi się z idei, iż każda społeczność dysponuje zbiorem zasobów, które reprezentują prawdziwy potencjał endogeniczny i które mogą zostać wykorzystane w zintegrowanym procesie rozwoju. Typowe produkty lokalne są zatem związane z konotacjami historyczno-kulturowymi obecnymi na terytorium, które jest postrzegane z punktu widzenia turystyki jako zespół elementów materialnych (produkty rolno-spożywcze, wyroby rzemieślnicze, artefakty) i niematerialnych (kultura, historia, wiedza, tradycje) oraz oferty usług i doświadczeń (usługi towarzyszące, imprezy, wycieczki z przewodnikiem), charakteryzujące się jako jednolita i wiarygodna propozycja lokalnej autentyczności.

Więcej: <https://www.facebook.com/ecomuseodelpaesaggio.orvietano/>

Piec Bernasconiego

Fornace Bernasconi to rodzinny, ręcznie robiony piec „terakotowy”, od zawsze ekologiczny i pełen historii. W rodzinie Bernasconi przekazuje się i dziedziczy taką sztukę, w której starożytnie tradycje mieszają się z technologicznymi, etycznymi i funkcjonalnymi innowacjami, podyktowanymi nowoczesnością i designem. W rzeczywistości do głównych działań przedsiębiorstwa należą renowacje historyczne i eksperymentowanie z innowacyjnymi rozwiązaniami. Ponadto w piecu wykorzystuje się glinę z własnej groty. Opala się go ręcznie formowanym i wypalonym drewnem z belek włoskich kasztanowców, aby zagwarantować proces produkcyjny i wysokiej jakości produkt o niskim wpływie na środowisko.

Więcej: <https://www.fornacebernasconi.com/>

Ceramika w artystycznym wydaniu

Fabio Fattorini produkuje terakotę zgodnie ze starożytną tradycją terakoty Ficullesi. Jego sztuka ma na celu zachowanie piękna i wiejskości warsztatu rzemieślniczego, a także technik z przeszłości. Czasami powraca się do nich w celu zaspokojenia współczesnych potrzeb, tworząc przedmioty związane z tradycją i dziedzictwem kulturowym obszaru.

Cały cykl produkcyjny odbywa się w zakładzie Fabia i można go śledzić we wszystkich fazach produkcyjnych: obracanie, suszenie, barwienie, pieczenie. Działalność Fabio Fattorini ma na celu wzmocnie-



Fot. Dagmara Bielawska

nie i przekazanie zanikającego stopniowo zawodu i rzemiosła. Jednocześnie przywraca na rynek ekskluzywność produktu wysokiej jakości, stworzonego zgodnie ze starożytnymi, lokalnymi tradycjami artystycznymi, ale doskonale wpisującego się w społeczność, która poszukuje w produkcie rzemiosła artystycznego przedmiotu odpowiadającego nowym potrzebom rynku.

Więcej: <https://fattorinifabio.wixsite.com/fabiofattorini>

Skoro Włochy, to makaron...

La Gumera to otwarte bistro, samodzielnie produkujące makaron, z siedzibą w Ficulle, w starym młynie. To bistro wierzy w powrót do tradycji chłopskich, do dawnego przetwórstwa, do produkcji pszenicy na polach, mielenia mąki na kamieniu oraz przygotowywania ekologicznego makaronu. To, co wyróżnia La



Fot. Dagmara Bielawska

Gumera, to miłość i pasja do odzyskiwania dawnych wiejskich narzędzi, do tworzenia użytecznych i unikalnych przedmiotów. Zauważyliśmy tu również świetną synergię między lokalnymi wytwórcami, np. w La Gumera cała zastawa była z pracowni Fabia Fattorini. Istotne w budowaniu marki lokalnych produktów jest wzajemne wspieranie się. Tworzy to autentyczność odwiedzanych miejsc oraz ich spójność. No i kasa zostaje lokalnie.

Więcej: <https://www.facebook.com/lagumerafculle/>

Budowanie społeczności wokół pieca chlebowego

Piec chlebowy Collazone jest częścią projektu promowanego przez AIAB Umbria i inne stowarzyszenia terytorialne, które traktują wspomniany piec chlebowy jako narzędzie do gotowania, ale także idealny środek

do dzielenia się i zacieśniania więzi społecznych. Ten piec społecznościowy, taki jak Parrano i wiele innych, jest punktem odniesienia dla społeczności. Prowadzony przez wolontariuszy i otwarty dla każdego, kto chce z niego skorzystać m.in. rodzin i stowarzyszeń promujących edukację zdrowotną.

Więcej: <http://www.aiabumbria.com/it/eventi/2020-07-26-la-comunita-intorno-al-forno-di-collazzone-368.htm>

Edicola 518

Edicola 518 to młode przedsiębiorstwo społeczne w centrum Perugii, założone w 2016 r., gdzie czterech młodych, kreatywnych przedsiębiorców społecznych najpierw przejęło stoisko (stary kiosk, miejsce ogłoszeń dla lokalnej społeczności), gdzie zaczęło sprzedawać niezależną prasę, czasopisma i książki. Sukces



Fot. Dagmara Bielawska

sprzedażowy i duże zainteresowanie mieszkańców przyczyniły się do otwarcia księgarni, w której odbywają się wykłady i odczyty. Oferowane są eklektyczne podręczniki, których nie można znaleźć nigdzie indziej we Włoszech. Młodzi przedsiębiorcy z sukcesem promują czytelnictwo i planują otworzyć franczyzę społeczną w innych miastach Italii.

Więcej: <https://www.emergenzeweb.it/edicola-518/>

Confcooperative Umbria

Confcooperative Umbria jest najważniejszą organizacją reprezentującą i wspierającą umbryjskie spółdzielnie socjalne. Pełni również funkcje promocyjne, informacyjne i nadzorcze. W regionie współpracuje z firmami społecznymi, które działają w różnych obszarach społeczno-gospodarczych i obecnie obejmuje 269 spółdzielni i ponad 40 000 członków. Odpowiada za relacje z podmiotami publicznymi i prywatnymi, organami politycznymi i administracyjnymi oraz za reprezentowanie organów członkowskich w miejscach, w których omawiane są problemy interesu spółdzielczego, gospodarczego i społecznego. Jako organizacja parasolowa posiada struktury regionalne i krajowe. Więcej: <http://www.umbriaconfcooperative.it/>

LEGACOOP

LEGACOOP, czyli **Regionalna Liga Spółdzielni i Towarzystw Wzajemnych Umbrii**, zrzesza konsorcja spółdzielcze i jest regionalnym organem Krajowej Ligi Spół-

dzielni i Towarzystw Wzajemnych, realizuje te same cele w kontekście regionalnym. Legacoop Umbria działa w wielu sektorach (rolno-spożywczy, konsumpcyjny, detaliczny, produkcyjno-usługowy, współpracy spółdzielczej i społecznej), gdzie wspiera i promuje spółdzielnie socjalne, chroni interesy, lobbuje, oferuje usługi doradcze dla zrzeszonych podmiotów.

Więcej: <https://www.legacoopumbria.coop/>

Kooperatywa rybacka Trasimeno

Spółdzielnia Trasimeno powstała w 1928 roku, w celu poprawy warunków ekonomicznych i jakości życia rybaków. Składa się z około pięćdziesięciu osób, jest strażnikiem środowiska naturalnego, jakim jest Jezioro Trazymeńskie. Jest to delikatny i magiczny ekosystem, w którym rybacy żyją w doskonałej symbiozie i harmonii, chroniąc równowagę poprzez w pełni zrównoważone rybołówstwo. Spółdzielnia była w stanie ożywić i odnowić swój potencjał, generując obrót i stanowi przykład zwycięskiego podejścia marketingowego łączącego lokalne produkty spożywcze z doświadczeniem turystycznym przez spółdzielnię rybacką. Dzięki współpracy z organizacjami parasolowymi omówionymi powyżej, spółdzielnia z powodzeniem realizuje projekty unijne, pozyskuje środki, nieustannie się rozwija i planuje otworzyć restaurację, w której będzie podawać lokalne produkty oraz dania z ryb złowionych przez rybaków należących do spółdzielni.

Więcej: <http://www.pescatorideltrasimeno.com/>



Fot. archiwum prywatne

POZARZĄDOWIEC

Umbria - historia, dziedzictwo i kultura

Sylwia Warzechowska

- Było wiele rzeczy, które podobały mi się podczas pobytu w Polsce, ale szczególną uwagę zwróciłam na związek społeczności Elbląga z inicjatywami ESWIP – mówi Renata Gamboa z TAMAT, z którą rozmawiamy o turystyce w Umbrii, ekonomii społecznej i wrażeniach po wizycie w Polsce.

- Co Twoim zdaniem wyróżnia region Umbrii pod względem turystyki i ekonomii społecznej?

- To, co sprawia, że Umbria jest wyjątkowym regionem, to jej zdolność do podkreślania historii, dziedzictwa i kultury. Wiele przedsiębiorstw społecznych koncentruje się na specyfice terytorium, np. specja-

lizują się w produkcji terakoty według tradycyjnych technik rzemieślniczych. Umbria jest także znana z regionalnej żywności i dlatego jest tu tak wiele winnic i gospodarstw rolnych, które oferują zróżnicowaną żywność.

Poza sprzedażą, większość z nich oferuje degu-

stację, podczas której turyści mogą dowiedzieć się o historii miejsca, spożywanych produktach, ale i o ludziach, którzy biorą udział w procesie ich powstawania. W niektórych przypadkach przedsiębiorstwa te pokazują cały łańcuch żywnościowy od pola do talerza. Można również wziąć udział w lekcjach gotowania, co stanowi okazję do poznania lokalnej kuchni i smaków. Myślę, że to świetny sposób na zaangażowanie turystów i zapoznanie ich z kulturą oraz geografią regionu.

- Jakie działania podejmuje TAMAT, aby wspierać rozwój turystyki?

- TAMAT pracuje w branży turystycznej poprzez projekty Erasmus+. W tej chwili skupiamy się na projekcie „Walking Towards Employability (red. Droga w stronę zatrudnienia): odblokowanie umiejętności przedsiębiorczych wrażliwych społeczności poprzez Walking Tours”. Jego celem jest realizacja działania w zakresie zrównoważonej turystyki, w szczególności w miejscach, które nie cieszą się wielką popularnością wśród turystów. Uważamy, że ważne jest promowanie lokalnych miejsc, ich historii i osobliwości. Zwracamy również uwagę na poszanowanie społeczności lokalnej oraz na aspekty związane z ekologią. W tym projekcie pracujemy nad przewodnikami i podręcznikami, które zostaną przekazane młodym osobom zainteresowanym zrównoważoną turystyką, aby mogli promować swoje lokalne społeczności. Jest to rodzaj treningu skierowanego do młodzieży.

- Jak finansują się przedsiębiorstwa społeczne we Włoszech zajmujące się turystyką?

- Przedsiębiorstwa mają wiele zasobów, np. w Umbrii od 2011 r. istnieje Izba Handlowa dedykowana przedsiębiorstwom społecznym. Biuro dostępne jest dla wszystkich, którzy chcą podejść do trzeciego sektora w sposób profesjonalny i przedsiębiorczy oraz chcą tworzyć przedsiębiorstwa społeczne. Zapewnia ono wsparcie w zakresie procesów partycypacyjnych, zrównoważonego rozwoju lokalnego, podnoszenia jakości systemów opieki społecznej, zarządzania finansami, a także oferuje wiele możliwości pracy.

- Czy przedsiębiorstwa społeczne otrzymują dotacje lub preferencyjne pożyczki itp.?

Poza pomocą regionalną można liczyć na publiczne środki finansowe promowane przez Ministerstwo Pracy i Polityki Społecznej oraz inne fundusze krajowe, które wspierają projekty i działania podmiotów trzeciego sektora. Ale są też inne rodzaje pomocy

finansowej, np. regiony i prowincje autonomiczne promują inicjatywy mające na celu pomoc podmiotom trzeciego sektora w dostępie do Europejskiego Funduszu Społecznego.

We Włoszech istnieje również Włoska Fundacja Społeczna, która finansuje projekty oraz działania podmiotów społecznych zarejestrowanych w krajowym rejestrze, które zostały założone i działają od co najmniej roku. Inną, również bardzo interesującą formą wsparcia jest promowana przez Ministerstwo Rozwoju Gospodarczego „Italia economia sociale”- inicjatywa mająca na celu wspieranie i wzmacnianie ekonomii społecznej poprzez udzielenie pożyczki uprzywilejowanej i bezwrotnej dotacji, po pozytywnej ocenie kredytowej przez bank uznany przez Ministerstwo.

- Jak wygląda współpraca administracji państwowej z przedsiębiorstwami społecznymi zajmującymi się turystyką?

- Myślę, że o współpracy przedsiębiorstw społecznych z władzami świadczy to, co powiedziałem wcześniej. Ponadto jest wiele możliwości w kontekście finansowania, które daje administracja regionalna i lokalna. Trzeba też powiedzieć, że jest jeszcze sporo do zrobienia, ale współpraca i posiadanie usług dla przedsiębiorstw (takich jak biuro dedykowane tym przedsiębiorstwom), jest szczególnie ważne, ponieważ w ten sposób możemy zapewnić wszelkiego rodzaju wsparcie i możliwości.

Mój region, Umbria, określił ramy prawne, do których mogą się odnosić wszystkie te przedsiębiorstwa. Za pomocą tego narzędzia zapewnia się wsparcie techniczne i definiuje strategię.

- Co najbardziej podobało Ci się podczas pobytu w Polsce? Czy jest coś, co Cię zainspirowało, co możesz wykorzystać w swoich działaniach?

- Było wiele rzeczy, które podobały mi się podczas pobytu w Polsce, ale szczególną uwagę zwróciłam na związek społeczności Elbląga z inicjatywami ESWIP. Działania prowadzone w Domu pod Cisem były tak ciekawe i szczególne, a roczne wsparcie w ramach Elbląskiego Centrum Integracji Społecznej dla osób potrzebujących było dobrze zorganizowane i spersonalizowane. ESWIP osiągnął świetne wyniki w zakresie integracji i praktyk zawodowych. Chciałabym, żeby TAMAT mógł mieć takie podejście, ponieważ silna więź z lokalną społecznością jest bardzo ważna i może stanowić sposób na rozwój nowych projektów i relacji. Dlatego skupiamy się na współpracy rozwojowej w rolnictwie, a w ostatnich latach rozwijamy obszar integracji.

Kierunek: Warmia i Mazury



Szukasz noclegu na urlop lub weekend za miastem, a do tego godnych polecenia miejsc, gdzie serwują smaczne potrawy? Poznaj ofertę wybranych przedsiębiorstw społecznych z województwa warmińsko-mazurskiego, które warto odwiedzić nie tylko w wakacje.



Sylwia Warzechowska

Biznes, jaki jest każdy widzi. Musi być sprzedaż i zysk. Tak w dużym uproszczeniu działa rynek. Przedsiębiorstwa społeczne funkcjonują w takich samych realiach. Co je wyróżnia? To, że obok zysku ważny jest także człowiek, bo ekonomia społeczna pozwala wrócić na rynek pracy. Komu? Tym, którym trudniej jest w życiu. Jeżeli to czytasz, wiesz, że jesteś świadomym klientem, dlatego zachęcamy do korzystania z oferty podmiotów ekonomii społecznej.

Warto dodać, że Stowarzyszenie ESWIP już od ponad 25 lat wspiera aktywność obywatelską i ekonomię społeczną w regionie. Wierzymy, że jest ona skutecznym narzędziem zapobiegania bezrobociu i marginalizacji społecznej osób w trudniejszej sytuacji życiowej. Od 2008 roku prowadzimy akredytowany Ośrodek Wspierania Inicjatyw Ekonomii Społecznej w Elblągu, aby wzmocnić sektor ekonomii społecznej, wspierać tworzenie kolejnych przedsiębiorstw, zwiększać ich udział w realizacji zadań publicznych i usług społecznych. Przedsiębiorstwa

społeczne zatrudniają osoby zagrożone wykluczeniem, aktywizują je zawodowo, co zmniejsza wskaźnik osób korzystających ze świadczeń społecznych i pozwala na ich lepsze funkcjonowanie w społeczeństwie oraz podnosi jakość życia.

W ramach prowadzonego Ośrodka Wspierania Inicjatyw Ekonomii Społecznej (OWIES) w Elblągu świadczymy usługi informacyjne, animacyjne, doradcze, edukacyjne, specjalistyczne oraz wsparcie finansowe dla przedsiębiorstw społecznych z subregionu elbląskiego. Realizujemy doradztwo, szkolenia, warsztaty dla podmiotów i grup inicjatywnych, które chcą się ekonomizować, tj. zakładać działalność gospodarczą lub statutową działalność odpłatną. W ramach OWIES prowadzimy Inkubatory Przedsiębiorczości Społecznej (IPS) w kilku miastach w województwie, m.in. w Elblągu, Braniewie, Iławie, a także w subregionie etckim, w partnerstwie z Liderem Ośrodka Wspierania Ekonomii Społecznej w Elku, Stowarzyszeniem Adelfi.

Przedstawione przedsiębiorstwa społeczne otrzymały wsparcie od OWIES Elbląg.



**OŚRODEK WSPIERANIA
INICJATYW EKONOMII
SPOŁECZNEJ W ELBLĄGU**



Spółdzielnia Socjalna Neos

Inicjatywy podejmowane przez spółdzielnię:

- organizacja animacji dla dzieci, w tym m.in.: przygotowywanie dmuchanych zamków, malowanie twarzy dzieciom, prezentowanie żywych maskotek, balonów, piniat, baniek mydlanych oraz gier i zabaw dziecięcych.
- zaopatrzenie w catering, np. poprzez obiady domowe, czy torty na zamówienie.
- wypożyczalnia namiotów na eventy.
- organizacja wystroju wnętrz i stołów na eventy.



Dane kontaktowe:

tel.: 517 655 077

Płoskinia 43A, 14-526 Płoskinia



Dom pod Cisem

Obiekt należący do Stowarzyszenia ESWIP, w którym:

- świadczone są usługi związane z noclegami poprzez funkcjonujący w budynku hostel.
- klienci oraz darczyńcy mogą skorzystać z produktów oferowanych przez kawiarnię.
- w Domu pod Cisem znajduje się sklep społeczny, w którym można zostawić lub nabyć przedmiot, który otrzymał drugie życie, a także Strefa Charytatywna.
- w obiekcie mieszczą się: pracownia krawiecka, warsztat stolarski oraz warsztat złotej rączki.



Dane kontaktowe:

tel.: 734 218 310

ul. Stawidłowa 3, 82-300 Elbląg



Warchlak Art. Pub

Firma znajduje się w Ełku i należy do Warchlak Spółdzielni Socjalnej. W pubie klienci mogą:

- zakupić wiele zróżnicowanych napojów alkoholowych m.in. skosztować licznych autorskich drinków.
- skorzystać z rozbudowanego menu, np. spróbować wielu rodzajów burgerów.
- dodatkowym elementem jest wystrój lokalu oraz muzyka, które przykuwają zainteresowanie klientów.



Dane kontaktowe:

tel.: 509 963 976
ul. Pułaskiego 16, 19-300 Ełk



Spółdzielnia Socjalna Kacze Bagno

Organizacja zajmuje się tworzeniem przestrzeni do samo-realizacji oraz nabywania wielu nowych doświadczeń przez młodzież i dorosłych. To Miejsce Inicjatyw Pozytywnych dające wiele możliwości do aktywnego spędzania czasu.

Spółdzielnia oferuje:

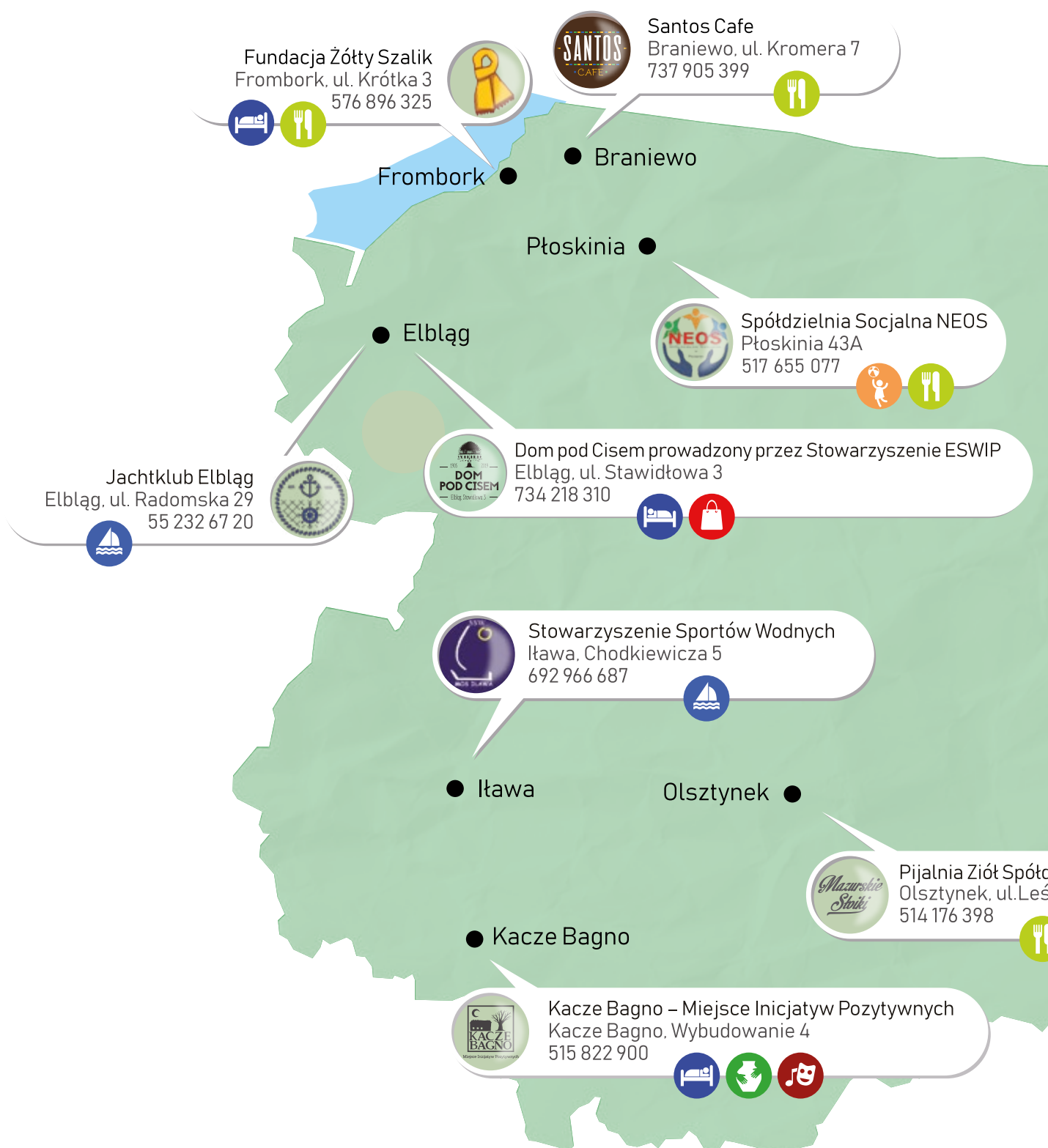
- noclegi z wyżywieniem
- wizyty studyjne
- warsztaty (m.in. integracyjne, pieczenia chleba, tańca z ogniem, szczudlarskie)
- szkolenia
- rejsy
- meble z palet



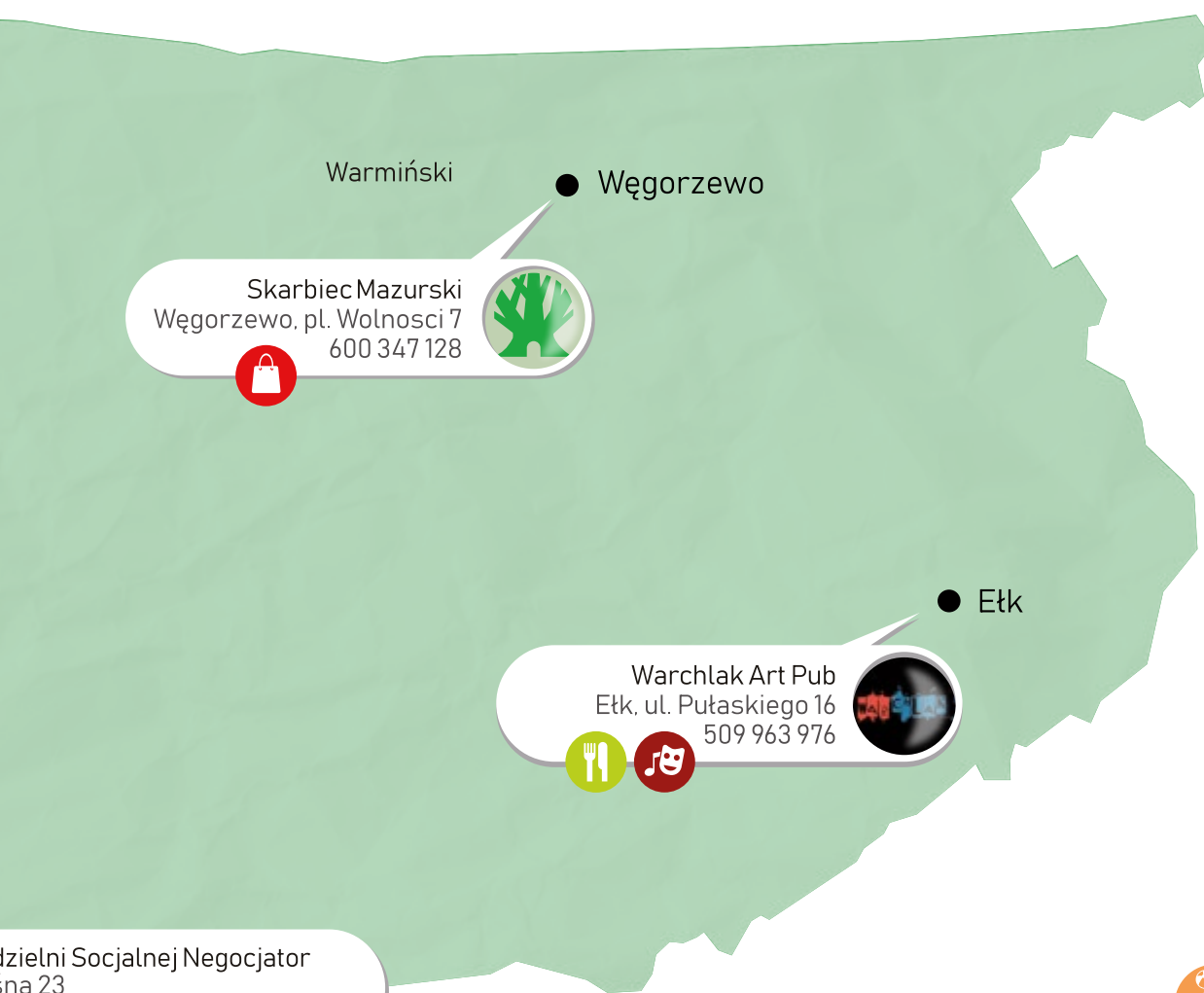
Dane kontaktowe:

tel.: 515 822 900
Wybudowanie 4 Kacze Bagno,
13-306 Kurzętnik

Oferta turystyczna wybranych przedsiębiorc



Centra społeczności na Warmii i Mazurach



Centrum Socjalnej Negocjacji
ul. Sienkiewicza 23



gastronomia



nocleg



sklep



zabawy i animacje



kultura i sztuka



warsztaty



sporty wodne



Stowarzyszenie Braniewski Instytut Rozwoju

Jest to organizacja pozarządowa, której celem jest działanie na rzecz integracji, aktywizacji oraz rozwoju jednostek, grup oraz rodzin. Stowarzyszenie oferuje m.in.:

- możliwości z korzystania z kawiarni Santos, w której można zakupić lody własnej produkcji, domowe ciasta, ciepłe i zimne napoje, koktajle oraz soki
- stworzenie dogodnego miejsca na spotkania w gronie rodziny i przyjaciół
- organizację wydarzeń kulturalnych



Dane kontaktowe:

tel.: 799 262 202

ul. Kromera 7, 14-500 Braniewo



Fundacja Skarbiec Mazurski

Celem organizacji jest promocja walorów oraz dziedzictwa kulturowego ziemi warmińsko-mazurskiej. Fundacja mieści się w Węgorzewie i oferuje:

- sprzedaż interesujących rzeczy w sklepie z pamiątkami.
- ciekawe produkty regionalne, w tym odzież z autorską grafiką; ceramika, wyroby z wikliny i drewna.
- galerię i sklep z rękodziełem lokalnych twórców, w tym obrazy, rzeźby, naturalne kosmetyki, biżuteria i wiele innych



Dane kontaktowe:

tel.: 600 347 128

Plac Wolności 7,
11-600 Węgorzewo



Fundacja Żółty Szalik

Organizacja zajmuje się krzewieniem oraz wsparciem wszechstronnego rozwoju powiatu braniewskiego. Bardzo ważnym elementem działalności fundacji jest zaangażowanie się na rzecz wsparcia rodzin, dzieci, młodzieży, seniorów oraz osób niepełnosprawnych. Organizacja oferuje także:

- noclegi wraz z wyżywieniem
- zbilansowaną dietę pudełkową
- wynajem sali na szkolenia i warsztaty

Dodatkowo Fundacja Żółty Szalik prowadzi Centrum Wolontariatu.



KIERUNEK: WARMIA I MAZURY

Dane kontaktowe:

tel.: 517 517 408
ul. Braniewska 11A,
14-530 Frombork



Jachtklub Elbląg

Głównym celem stowarzyszenia jest działanie na rzecz promocji oraz aktywizacji społeczności elbląskiej w kierunku żeglarstwa. Jachtklub Elbląg organizuje liczne szkolenia w zakresie nabywania kompetencji żeglarskich oraz inicjatywy młodzieżowe, w tym półkolonie oraz żeglarskie przedszkole. Innymi inicjatywami organizacji są m.in.:

- udostępnianie miejsc noclegowych
- wynajem sali na imprezy okolicznościowe
- na stronie można znaleźć samouczek żeglarski, który zawiera szczegółowe informacje dotyczące budowy jachtu.



Dane kontaktowe:

tel.: 55 232 67 20
ul. Radomska 29, 82-300 Elbląg



Stowarzyszenie Sportów Wodnych w Iławie

Głównym celem organizacji jest prowadzenie i krzewienie sportu oraz działanie na rzecz promocji i aktywizacji społecznej w kontekście żeglarstwa. Jedną z najważniejszych imprez przygotowywanych przez stowarzyszenie są Regaty Pomarańczowe. Innymi usługami oferowanymi przez organizację są m.in.:

- noclegi
- rejsy
- wypożyczalnia sprzętów wodnych



Dane kontaktowe:

tel.: 513 496 525
ul. Dąbrowskiego 11A, 14-200 Iława



Spółdzielnia Socjalna Negocjator

Zrzeszenie zajmuje się przygotowaniem i sprzedażą lokalnych produktów oraz wysokiej klasy ziół i przetworów, które pozytywnie wpływają na funkcjonowanie organizmu. Dodatkowym aspektem, na który warto zwrócić uwagę, jest ich wpływ na dobry nastrój. Organizacja prowadzi:

Pijalnię ziół w Olsztynku

- oferowany jest wysokiej klasy asortyment zielarski.
- zioła pozyskane są od małych rodzinnych dostawców, którzy w sposób szczególny dbają o jakość sprzedawanego asortymentu.
- mimo, że zioło nie zastąpi wizyty u lekarza, poszczególne mieszanki mogą pozytywnie wpłynąć na nastrój oraz zwiększyć zdrowie klienta.



Dane kontaktowe Pijalnia Ziół:

Piul. Leśna 23, 11-015 Olsztynek
tel.: 514 176 398

Dane kontaktowe Mazurskie Stoiki:

tel.: 514 176 398
14-140 Miłomłyn, Liksajny 16

Mazurskie Stoiki:

- poza wspomnianymi ziołami, spółdzielnia sprzedaje wysokiej klasy, smaczne przetwory, które zawierają bardzo dobrą jakość smakową.
- produkty robione są m.in. na bazie kwiatów sosny, czarnego bzu, pokrzywy, lipy, czy rokitnika.

Opracował: Sylwiusz Brywczyński



Fot. Colomba Damiani

Wyjątkowa Umbria

Agnieszka Sójka

Wszystkie odwiedzone przez przedstawicielki ESWIP przedsiębiorstwa społeczne, z którymi współpracuje TAMAT posiadały kilka cech wspólnych, które decydują o ich wyjątkowości i rodzaju turystyki, jakiej można doświadczyć w regionie Umbrii (nazywanej tu turystyką empiryczną).

Wspólne cechy decydujące o wyjątkowości odwiedzonych miejsc w Umbrii

- **Bazowanie na lokalnych zasobach i potencjale lokalnej społeczności.** Mieszkańcy i przedsiębiorcy są dumni ze swojego regionu, doceniają jego piękno, wolniejsze tempo życia i są bardzo gościnni, promują lokalną tradycję i chronią dziedzictwo kulturowe (historia Etrusków, podziemnych starożytnych jaskiń, dawne metody wytwarzania ceramiki). Proponują także turystykę w duchu „slow”, autentyczność, gdzie każdy może poczuć się u siebie i zrelaksować.
- **Community based cooperatives** – kooperatywy lokalne są zakładane przez samych mieszkańców z myślą o lokalnych społecznościach, w celu ich rozwoju, przeciwdziałaniu bezrobociu i wyludnianiu się mniejszych miejscowości i wsi (na rzecz większych ośro-

ków miejskich). Dlatego przedsiębiorstwa zatrudniają NEET, prowadzą je często całe rodziny i przyjaciele, realizowane są tu projekty rewitalizacji społecznej (jak odnawianie koncepcji lokalnych pieców chlebowych), a w tworzeniu planów rozwoju miejscowości biorą udział sami mieszkańcy (np. Ekomuzeum).

- **Przemysłany marketing dopasowany do charakteru sprzedawanych produktów i usług.** Dla części podmiotów nie reklamowanie się jest również strategią marketingową, np. droga do winnicy Decugnano dei Barbi jest słabo oznaczona, brakuje szyldów, a sprzedaż wina odbywa się prawie wyłącznie w winnicy, nie jest dystrybuowane do sklepów (z kilkoma wyjątkami). Podejście to ma na celu tworzenie marki ekskluzywnej (jest to jedna z najbardziej znanych winnic w regionie), ale również ma zachęcić do odwiedzenia samego miejsca, bo tylko tu można w pełni

skorzystać z kompleksowego doświadczenia – wspomnianej turystyki empirycznej, w duchu slow. Podobnie jest np. w gospodarstwie La Locanda di Colle Ombroso, gdzie wytworzone produkty i przetwory można kupić prawie wyłącznie na miejscu i tylko tu można je spróbować (gospodarstwo połączone z restauracją). Dodatkowo strategia ta ma być alternatywą dla bardziej znanej i skomercjalizowanej Toskanii, sąsiadującej z Umbrią i będącą jej największą konkurencją.

- **Ekologia i zero km food/products** – budowanie świadomości konsumenckiej, promowanie lokalnych produktów wysokiej jakości, przy jednoczesnej redukcji śladu węglowego i promowaniu postaw ekologicznych. Np. winnica Decugnano dei Barbi nie stosuje pestycydów, tylko permakulturę, nie przystąpiła do znanej sieci winnic, ponieważ nie spełniają jej standardów ekologicznych. Oferowane przez przedsiębiorstwa produkty i usługi mają charakter sezonowy i są dostosowane do pory roku. MIR korzysta z odzyskanych tkanin a gospodarstwo rolne ze starych tradycyjnych maszyn w duchu gospodarki obiegu zamkniętego, Fornace Bernasconi opala piec lokalnym drewnem, rybacy ze Spółdzielni Rybackiej Trasimeno stosują zasady zrównoważonego rybołówstwa, a na pobliskim targu sprzedają ryby z informacją, o której godzinie zostały złowione i przez którego rybaka. Stopniowo zwiększa się świadomość konsumencka: chcemy wiedzieć co jemy, znać pochodzenie i spożywać produkty zdrowe i o lepszej jakości.

- **Współpraca między lokalnymi przedsiębiorstwami**, wzajemne promowanie usług i produktów, np. restauracja La Gumera korzysta z naczyń wytworzonych przez lokalnego garncarza Fabio Fattorini, organizowane są wspólne targi i wydarzenia. Przedsiębiorstwa współpracują również ze sobą w ramach członkostwa w różnych sieciach i kooperatywach.

- **Przedsiębiorstwa społeczne wspierane są tu przez organizacje parasolowe** - podmioty zrzeszające przedsiębiorstwa (są to struktury regionalne i krajowe oraz oddziały branżowe jak LEGACOOOP i Confcooperative Umbria), gdzie w zamian za odpłatne członkostwo, zyskuje się liczne korzyści, są to m.in.:
 - wspólna promocja, branding, wizualizacja, biuro prasowe;
 - doradztwo, np. prawne, księgowo, kadrowe, biznesowe;
 - pomoc w planowaniu rozwoju przedsiębiorstw, analiza ekonomiczna i finansowa;



Fot. Dagmara Bielawska

- pozyskiwanie funduszy – pisanie wniosków o dofinansowanie;
- administracja, pomoc w realizacji projektów;
- wypełnianie formalności związanych z prowadzoną działalnością;
- sieciowanie i integracja przedsiębiorstw;
- organizacja wydarzeń i imprez branżowych;
- reprezentacja interesów, rzecznictwo, kreowanie polityk publicznych na rzecz przedsiębiorczości społecznej.

- **Charakter przedsiębiorstw społecznych**, których celem jest rozwój ekonomiczny, ale równie ważny jest w nich aspekt społeczny, włączanie i aktywizacja społeczno-zawodowa osób w trudniejszej sytuacji życiowej.

W ostatnich latach we Włoszech przedsiębiorstwa społeczne zyskują na coraz większym znaczeniu i mają swój udział w rozwoju gospodarczym kraju. Biorąc pod uwagę całą gamę przedsiębiorstw społecznych, niezależnie od ich formy prawnej, zjawisko



Fot. Agnieszka Sójka

to okazuje się znaczące pod względem ilościowym. Szacuje się, że w 2017 r. liczba przedsiębiorstw społecznych wynosiła ponad 102 000, co oznaczało prawie 900 000 pracowników i roczny obrót w wysokości 42 700 mln EUR (Przedsiębiorstwa społeczne i ich ekosystemy w Europie. Raport krajowy WŁOCHY, Carlo Borzaga, 2019). Jednak należy pamiętać, że historia przedsiębiorczości społecznej we Włoszech sięga prawie 40 lat.

Przedsiębiorstwa społeczne produkują i świadczą usługi użyteczności publicznej w różnych dziedzinach, począwszy od opieki społecznej, zdrowotnej, edukacji i szkoleń, ochrony środowiska i ekosystemu, wzmacniania dziedzictwa kulturowego i turystyki. Wszystko to zawsze z uwzględnieniem specyfiki danego obszaru, potrzeb społeczności, a także z włączaniem osób w trudniejszej sytuacji życiowej, zagrożonych wykluczeniem społecznym.

Jak słusznie zauważa organizacja TAMAT, przedsiębiorstwa społeczne cechuje również:

Spójność społeczna - przedsiębiorstwa działające w ramach trzeciego sektora znacząco przyczyniają się do zwiększania poziomu spójności społecznej, sprawiedliwości i dobrobytu społeczności i całych

terytoriów. Działalność przedsiębiorstw bazuje na lokalnym bogactwie terytorialnym, a dodatkowo przez większość czasu podmioty te wspierają najbardziej pokrzywdzone grupy społeczne, aktywizując je i włączając w swoje działania.

Synergiczne i partycypacyjne podejście - przedsiębiorstwa społeczne wytwarzają towary i usługi wysokiej jakości, które dostarczają społeczności lokalnej w których funkcjonują. Efekty te są osiągnięte dzięki synergicznej i partycypacyjnej współpracy między społeczeństwem, zasobami lokalnymi i przedsiębiorstwem.

Innowacje społeczne - przedsiębiorstwa społeczne dostarczają innowacyjne rozwiązania problemów społecznych w bardziej efektywny, wydajny i zrównoważony sposób. W ten sposób wzmacniają wspólnoty lokalne i umożliwiają poprawę jakości życia ludzi.

Konkurencyjność terytoriów - przedsiębiorstwa społeczne poprzez swoją działalność na danym terytorium, przyczyniają się do poprawy lokalnej konkurencyjności, mając jednocześnie ogólny pozytywny wpływ na społeczność. W ten sposób zwiększa się konkurencyjność przedsiębiorstw, a współpracując z zainteresowanymi terytoriami przedsiębiorstwa generują innowacje społeczne na różnych poziomach.



Fot. Dom pod Cisem

Model przedsiębiorczości społecznej dla sektora turystyki na Warmii i Mazurach

Prezentujemy fragmenty modelu, całość dostępna na stronie www.eswip.pl/publikacje

Na podstawie doświadczeń przekazanych przez partnera projektu - organizację TAMAT oraz w wyniku wizyty studyjnej w regionie Umbrii, Stowarzyszenie ESWIP opracowało Model przedsiębiorczości społecznej dla sektora turystyki na Warmii i Mazurach (poniżej przedstawiamy fragmenty Modelu) i będzie go wdrażał w ramach prowadzonych przez siebie działań wspierających ekonomię społeczną i aktywizację społeczno-zawodową w województwie warmińsko-mazurskim oraz w ramach prowadzonej działalności turystycznej w Domu pod Cisem. Pełna wersja modelu jest dostępna na www.eswip.pl/publikacje.

1. MIEJSCE

Elementem bazowym do rozwoju produktów i usług turystycznych jest miejsce. Miejsce rozumiane w tym

kontekście jako przestrzeń, teren, budynek, infrastruktura, ogólnie ujmując zasób, który pozwala na budowanie i rozwój oferty turystycznej. Charakter miejsca powinien być dopasowany do rodzaju oferowanych produktów i usług turystycznych lub dokładnie na odwrót - to miejsce niejako określa możliwe kierunki rozwoju turystyki, zgodnie z ideą bazowania na posiadanych zasobach i zidentyfikowanych potrzebach turystów, ale i lokalnych społeczności. Z tego punktu widzenia możemy mówić o budowaniu tożsamości danego miejsca, aby było bliskie turystom i społeczności lokalnej, która jest nieodłącznym ogniwem budowania lokalnej marki.

Dobrym przykładem wykorzystania możliwości płynącego z tak rozumianego miejsca jest prowadzony przez stowarzyszenie Dom pod Cisem.

Dom pod Cisem, to budynek główny oraz kilka pomocniczych wraz z otoczeniem, posadowiony przy



Fot. Dom pod Cisem

ul. Stawidłowej 3 w Elblągu. Obiekt pełni dwie podstawowe funkcje: prowadzona jest tu aktywizacja społeczno-zawodowa osób zagrożonych wykluczeniem społecznym (Centrum Integracji Społecznej) oraz aktywizacja społeczna mieszkańców dzielnicy Zawodzie (Dom Sąsiedzki). Na parterze budynku znajduje się Sklep Społeczny pod Cisem składający się z trzech stref - Strefy Targes.pl, gdzie można kupić unikalne produkty przedsiębiorstw społecznych z Warmii i Mazur, Strefy Charytatywnej, z której dochód ze sprzedaży przeznaczany jest na pomoc potrzebującym (poprzez Fundusz Grantowy), i Strefy Rzeczy Używanych (centrum naprawy i ponownego użytkowania przedmiotów), gdzie dawane jest drugie życie rzeczom. Jest tu także Kawiarnia pod Cisem - unikalne miejsce, w którym można napić się kawy z widokiem na rzekę Elbląg: industrialne nadbrzeża i pobliską starówkę. Są też pracownie - krawiecka i stolarska, w których odbywa się renowacja trafiających do sklepu przedmiotów. Pierwsze piętro budynku to Dom Sąsiedzki - miejsce spotkań mieszkańców dzielnicy Zawodzie, i biura Centrum Integracji Społecznej. Na poddaszu znajduje się Hostel pod Cisem - pięć pokoi i ogólnodostępna kuchnia. W Domu pod Cisem na uwagę zasługuje też Galeria Darczyńców - miejsce, gdzie symbolicznie honorowani są Darczyńcy stowarzyszenia jako podziękowanie za wsparcie rzeczowe i finansowe.

Dom pod Cisem został pomyślany jako multifunkcyjny obiekt, w którym obok aktywizacji zawodowej i realizacji projektów społecznych, znajduje się rów-

nież miejsce spędzania czasu wolnego, przestrzeń dla mieszkańców i gości przyjeżdżających do Elbląga oraz galeria z interesującymi obiektami, które można kupić. Dom pod Cisem realizuje również oferty wizyt studyjnych (do przedsiębiorstw społecznych z naszego województwa) oraz sam posiada atrakcyjną ofertę dla turystów. Organizowane są tu wydarzenia artystyczne, kino pod chmurką, imprezy sąsiedzkie, integracyjne i inne. Promowana jest ochrona środowiska poprzez organizację warsztatów recyklingu, renowacji mebli, upcyklingu i tzw. wymienników. Do Domu pod Cisem można dostać się również drogą wodną, ponieważ mieści się przy samej rzece Elbląg, zamieniającej się przy Starym Mieście w Kanał Elbląski z unikalnymi pochylniami.

Istotną rolę w rozwoju danego miejsca jest jego tożsamość. Tożsamość miejsca ma budować lokalny kapitał społeczny, kulturowy i ekonomiczny, przyczynić się do budowania tzw. małej ojczyzny, poprzez inspirowanie do kreatywności jej mieszkańców, tworzenia lokalnych inicjatyw. To w ludziach tkwi potencjał do zmiany, a rozwój następuje dzięki ich umiejętnościom, wiedzy i doświadczeniu. Rozwój społeczny zależy również od dobrej współpracy międzysektorowej (między instytucjami, organizacjami, biznesem, nauką) oraz lokalnych liderów.

Kierując się powyższym przykładem - tożsamość Domu pod Cisem jest też nierozdzielnie związana ze środowiskiem przyrodniczym (lokalizacja nad rzeką Elbląg) i historią tego miejsca oraz jego dziedzictwem kulturowym. Dom pod Cisem stoi w miejscu budynku



Załoga ESWIP w Domu pod Cisem Fot. Archiwum ESWIP

z 1905 roku, gdzie mieściła się mydlarnia, następnie zakład kamieniarski, po wojnie tapicernia i pomieszczenia magazynowe. Budynek od ponad 100 lat wpisany był w krajobraz lokalny Elbląga, a zwłaszcza dzielnicy Zawodzie.

Przez ostatnie dekady budynek ten stał pusty, całkowicie niszcząc. Dlatego też po zakupieniu go przez Stowarzyszenie ESWIP, rozpoczęto odbudowę zachowując wygląd zewnętrzny oraz próbując zachować jak najwięcej z jego pierwotnych elementów (między innymi odzyskując stare cegły, belki, elementy metalowe itp). Ważne było, aby Dom pod Cisem zachował dawny charakter i był miejscem z duszą. Tożsamość tego miejsca budowana jest także przez społeczność lokalną. Ważne są tu silne kontakty sąsiedzkie, wartości takie jak solidarność, wzajemna pomoc, gościnność i otwartość na drugiego człowieka. Każda osoba odwiedzająca Dom pod Cisem ma czuć się tu dobrze, ucząc się, pracując, spędzając wolny czas, robiąc zakupy czy spotykając się z rodziną i przyjaciółmi.

2. LUDZIE

Siłą danego miejsca są ludzie, którzy je tworzą i uczestniczą w jego aktywnościach. Istotne jest, aby dysponowali różnorodnymi kompetencjami, wiedzą i umiejętnościami. Zgrany zespół nie musi, a nawet nie powinien być jednorodny, jednak ważne,

aby przyświecały mu podobne wartości i poczucie wspólnego celu.

Ogromną rolę w rozwoju danego miejsca odgrywają charyzmatyczni liderzy, posiadający wizję i pomysły, którymi potrafią zarazić innych. Lider powinien być lokomotywą, która motywuje otoczenie do działania, przewodzi i nadaje tempo koniecznym działaniom oraz napędza zmianę. Niemniej istotną rolę w rozwoju danego miejsca mają animatorzy, osoby które pomagają, inspirować, wspierają. Facylitatorami zmiany mogą być również organizacje czy instytucje, w których pracują ludzie skupieni wokół wspólnego celu, którzy wspierają innych i inspirować do rozwoju.

Taką rolę w Domu pod Cisem pełni Stowarzyszenie ESWIP i jego zespół, który obecnie składa się z 51 osób. Dom pod Cisem daje przestrzeń do spotkań, a animatorzy inicjują działania, gromadzą ludzi w jednym miejscu i czasie. Istotnym krokiem dla rozwoju przedsiębiorczości społecznej jest też zmiana optyki widzenia członków danej społeczności z kategorii „ja” na kategorii „my”. Rolą animatorów i lokalnych liderów jest tu właśnie pobudzenie ludzi do samopomocy i wspólnego działania, aby poprawić zarówno swoje, jak i wspólne warunki życia.

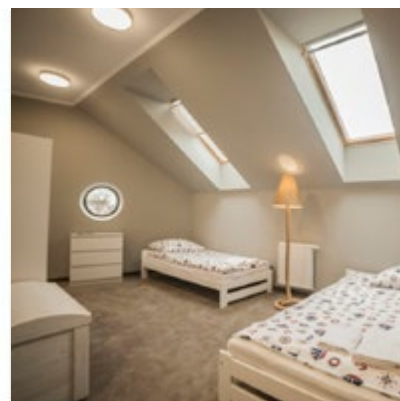
3. MARKA

Marka, rozumiana w kontekście marketingu, jest „duszą” przedsiębiorstwa – niesie w sobie ładunek



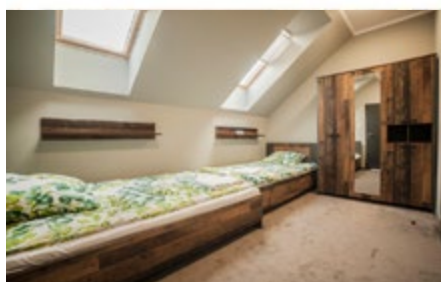
emocjonalny, określa charakter firmy, wyznacza cel istnienia i pozwala na łatwą identyfikację przez konsumentów. Marka to również całościowe doświadczenie produktu, jakie ma użytkownik, dlatego ważne by była autentyczna. Aby zbudować pozytywny wizerunek swojej marki, wzbudzać określone skojarzenia, utrwalić swoją obecność w świadomości swoich klientów i zdobyć renomę konieczna jest spójna wizja i dobrze przemyślane działania. Jak przy każdym długofalowym działaniu konieczne jest opracowanie planu, strategii, która powinna być konsekwentnie realizowana, ale też podatna na szybko zachodzące zmiany w otoczeniu. Ważny jest tu również przekaz wizualny, logo, materiały promocyjne, sposób komunikacji z klientem, oferta, pracownicy. Wszystko to co ma wpływ na to jak odbierana i kojarzona jest marka. Stowarzyszenie ESWIP powoli buduje swoją markę turystyczną, przede wszystkim w oparciu o Dom pod Cisem, mieszczący się tam sklep społeczny, hostel, kawiarnię. Nasza marka turystyczna powiązana jest ściśle z działaniami społecznymi, jak prowadzenie Domu Sąsiedzkiego, Centrum Integracji Społecznej,

promocję ekologii i gospodarki obiegu zamkniętego (np. organizacja tzw. wymienników, ponowne użytkowanie, renowacja itp). ESWIP organizuje różnego rodzaju wydarzenia, seminaria, konferencje, koncerty. Komunikuje swoje działania za pomocą różnych kanałów, m.in. ulotki, plakaty, filmy i spoty reklamowe, wydawanie pisma Pozarządowiec, udział w działaniach promocyjnych Urzędu Marszałkowskiego Województwa Warmińsko-Mazurskiego i in. ESWIP buduje swoją markę turystyczną m.in. w oparciu o sklep społeczny. Główną inspiracją były tu sklepy społeczne w Belgii, Holandii, Francji oraz sklep prowadzony przez włoską spółdzielnię socjalną Cauto z Bressii. Sklep Społeczny „Pod Cisem” – jak głosi misja - to miejsce z duszą – tu rzeczy otrzymują drugie życie, ludzie nowe możliwości zawodowe, a środowisko naturalne pięknieje. Sklep funkcjonuje we współpracy z partnerami (samorządem, przedsiębiorstwami społecznymi) i społecznością elblązań, którzy przekazują do sklepu darowizny rzeczowe. Sklep, jako pracownia Centrum Integracji Społecznej, jest usługą społeczną z zakresu reintegracji społeczno-zawodo-



**ZAPRASZAMY DO
REZERWACJI
NOCLEGÓW**

WWW.DOMPODCISEM.PL/HOSTEL
+48 734 218 310



wej, przeciwdziałania bezrobociu, wspierania osób niepełnosprawnych.

Jak wspomniano, sklep złożony jest z trzech stref, w których można zaopatrzyć się w lokalne produkty wysokiej jakości wytwarzane przez okoliczne przedsiębiorstwa społeczne i drobnych rękodzielników, kupić używane rzeczy, którym dano „drugie życie” i nabyć towary, z których dochód przeznaczony będzie na działania charytatywne. Połączenie idei dobroczynności, wspierania rozwoju ekonomii społecznej i działania w zgodzie z logiką gospodarki obiegu zamkniętego jest innowacją społeczną w skali regionu. Obok sklepu społecznego funkcjonuje również kawiarnia, która sprzedaje kawy, ciasta i przekąski m.in. od zaprzyjaźnionych przedsiębiorstw społecznych. Z kawiarni mogą korzystać również klienci tzw. kawiarenki naprawczej, w której mieszkańcy i turyści mogą naprawić różne rzeczy np. rowery. Jest to szczególnie istotne działanie turystyczne, ponieważ tuż obok Domu pod Cisem rozpoczyna swój bieg szlak rowerowy Green Velo.

Drugim ważnym elementem budowania marki, jest

prowadzony przez ESWIP Hostel pod Cisem. Jest to miejsce, gdzie może przenoćować do 17 osób. Każdy z pięciu pokoi ma inną nazwę związaną z Elblągiem: Truso (dawne emporium handlowe wikingów położone przy Jeziorze Drużno, kilka kilometrów za miastem), Bażantarnia (przepiękny park miejski), Starówka (z części okien widać ją doskonale), Drużno (wspomniane pobliskie jezioro, przez które prowadzi szlak pochylni) oraz Port (w zasięgu wzroku). Każdy pokój posiada własną łazienkę, klimatyzację i wi-fi. Do dyspozycji gości jest w pełni wyposażona kuchnia. Latem goście mogą korzystać z tarasu z widokiem na rzekę Elbląg.

W ramach działalności hostelu, Stowarzyszenie ESWIP nawiązuje współpracę z przedsiębiorstwami społecznymi, np. oferuje preferencyjne ceny dla przedsiębiorstw, które potrzebują skorzystać z oferty noclegowej. Hostel korzysta również z usług przedsiębiorstw w przy codziennym funkcjonowaniu np. praniu pościeli hostelowej, które zlecane jest jednemu z Zakładów Aktywizacji Zawodowej.

Więcej informacji na: <https://www.dompodcisem.pl/>

4. WSPÓLPRACA I SIECIOWANIE

Bardzo istotnym motorem rozwoju przedsiębiorstw społecznych, w tym działających w sektorze turystyki, jest współpraca z innymi przedsiębiorstwami, partnerami publicznymi i prywatnymi, udział w sieciach, klastrach i innych formach wsparcia. Stowarzyszenie ESWIP współpracuje z różnymi partnerami w województwie w celu promocji przedsiębiorstw społecznych i wspieraniu ich w rozwoju, szczególnie jeśli chodzi o sprzedaż produktów i usług w sektorze turystyki. Oto przegląd najważniejszych podmiotów, z usług których mogą skorzystać przedsiębiorstwa społeczne zainteresowane rozwojem swoich produktów i usług.



4.1 Sieć HEROLD

Sieć HEROLD działa od 2001 roku, w swoich działaniach kieruje się aktualnymi potrzebami sektora pozarządowego województwa. Dostrzegając potrzebę konsolidacji podmiotów ekonomii społecznej, zdecydowała o otwarciu się na przedsiębiorstwa społeczne: organizacje prowadzące działalność gospodarczą i statutową odpłatną, spółdzielnie socjalne, spółki non-profit. Obecnie skupia 18 takich podmiotów. Jak zawsze Sieć jest platformą spotkań, debaty, wymiany



Grafika Cittaslow Polska

doświadczeń, edukacji, integracji, promocji, podejmowania wspólnych działań i in.

Więcej informacji na: <https://www.facebook.com/herold.warmia.mazury/>

4.2 Sieć Cittaslow

Ruch Cittaslow zapoczątkowany został w Toskanii, gdzie w odróżnieniu od współczesnych centrów turystyki masowej (jak Majorka czy Lazurowe Wybrzeże) zaczęto preferować turystykę zrównoważoną rozwijającą się od lat 80. XX wieku zgodnie z zasadami: wolno, cicho, mało, dokładnie i aktywnie, w przeciwieństwie do tzw. twardej turystyki wyznającej zasady: masowo, szybko, głośno, dużo, powierzchownie itp. Podstawą łagodnej turystyki jest harmonia między potrzebami turystów, środowiska naturalnego i lokalnych społeczności, a formami jej realizacji – turystyka studyjna, kulturowa, kulturalna, ekologiczna, rowerowa, itp.

Pierwszym miastem w Polsce, które przystąpiło do ruchu Międzynarodowego Stowarzyszenia Miast Cittaslow był Reszel (12 VII 2004) z województwa warmińsko-mazurskiego. Obecnie w sieci, poza licznymi miastami z Warmii i Mazur, są również ośrodki z innych regionów Polski.

Docenienie potencjału niewielkich miast to trend doskonale wpisujący się w założenia zrównoważonego rozwoju. Miasta spod znaku ślimaka (red. odniesienie do logo sieci) przyjmują wspólne cele dla polepszania jakości życia mieszkańców i przybliżania kultury dobrego życia. Przede wszystkim stawiają na działania prospołeczne i prośrodowiskowe, dbają o zachowanie niepowtarzalnego charakteru każdego z miast poprzez odnowę zabytków oraz pielęgnowanie lokalnych wytworów i kuchni. Charakterystyczną cechą miast Cittaslow jest również rozwijanie tra-

dycji gościnności. Idee Cittaslow zakładają również wykorzystywanie nowoczesnych technologii i nowatorskich sposobów organizacji miasta, tak aby spokojne tempo życia nie stało w sprzeczności z ciągłym i przemyślanym rozwojem.

Takie rozwiązania w pełni mogą realizować przedsiębiorstwa społeczne realizujące swoje cele społeczne, dbając o jakość swoich usług czy produktów, stosujących zasadę krótkiego łańcucha dostaw i mądrze wykorzystujących lokalne zasoby. Bardzo istotna jest tutaj dobra współpraca międzysektorowa, tj. potrzebne jest wsparcie samorządów lokalnych w promocji produktów i usług oferowanych przez przedsiębiorstwa społeczne, które prowadzą swoją działalność w miastach należących do Sieci Cittaslow. Sama sieć ma charakter międzynarodowy, posiada znaną markę, cenioną przez turystów krajowych i zagranicznych. Zwiększenie promocji podmiotów ekonomii społecznej w ramach Sieci znacząco przyczyni się do rozwoju przedsiębiorczości społecznej i zrównoważonej turystyki w naszym regionie.

Więcej informacji na: www.cittaslowpolska.pl

4.3 Wschodni Szlak Rowerowy Green Velo

Turystyka, niezależnie od rodzaju, jest zawsze w mniejszym lub większym stopniu powiązana ze środowiskiem przyrodniczym i zależna od stanu jego zachowania. Współcześni turyści szukają usług turystycznych wysokiej jakości, na obszarach atrakcyjnych przyrodniczo i wolnych od wszelkiego rodzaju zanieczyszczeń, jednak sami również zdają sobie sprawę z tego, że ich postawy i zachowania są kluczowe w przypadku, gdy dalej chcą cieszyć się urokami miejsc, które stanowią cele ich podróży. Wyróżnić można kilka podstawowych założeń, których celem



jest przybliżenie oferowanych usług turystycznych w jak największym stopniu do idei zrównoważonego rozwoju. Jednym z takich założeń jest zachęcanie do aktywnego spędzania czasu na świeżym powietrzu, promując w ten sposób zdrowy styl życia i tu przykładem jest Wschodni Szlak Rowerowy Green Velo.

Szlak Green Velo to najbardziej spektakularny projekt rowerowy, jaki do tej pory zrealizowano w Polsce. Liczy ponad 2000 km specjalnie wytyczonej trasy (trasa główna 1887,5 km, trasy łącznikowe i boczne: łącznie 192 kilometry), którą od początku do końca przygotowano po to, aby dawała radość podróżowania i poznawania.

Szlak jest najdłuższym, spójnie oznakowanym szlakiem rowerowym w Polsce. Przedsiębiorstwa społeczne sprzedające swoje produkty i usługi w pobliżu trasy Green Velo mogą zgłosić się do udziału w otwartym i nieodpłatnym systemie rekomendacji tzw. Miejsc Przyjaznych Rowerzystom na Szlaku Green Velo. Podstawą zgłoszenia jest spełnienie wymagań określonych w Zasadach współpracy w ramach Systemu Rekomendacji Miejsc Przyjaznych Rowerzystom, poprawne wypełnienie i przesłanie formularza zgłoszeniowego. Idea Miejsc Przyjaznych Rowerzystom polega na nawiązaniu trwałej współpracy z podmiotami oferującymi usługi noclegowe, gastronomiczne, turystyczne. Rozwiązanie to ma na celu stworzenie ujednoczonego systemu obsługi turystów rowerowych. Organizatorem Systemu Rekomendacji w Województwie Warmińsko-Mazurskim jest Urząd Marszałkowski Województwa Warmińsko-Mazurskiego.

Tel. kontaktowy do osoby zajmującej się Miejscami Przyjaznymi Rowerzystom - 89 521 69 00.

Więcej informacji na: <https://greenvelo.pl/>

4.4 Klaster „Garncarska Wioska” (Nidzica i okolice)

Celem jest prezentacja starych technologii rzemieślniczych turystom odwiedzającym region, Pomyślną utwórzenia przedsiębiorstwa pod nazwą Garncarska Wioska była Nidzicka Fundacja Rozwoju



NIDA, która w 2007 roku rozpoczęła realizację projektu W stronę polskiego modelu gospodarki społecznej – budujemy nowy Lisków. Celem projektu było utworzenie innowacyjnego przedsiębiorstwa społecznego wzorowanego na koncepcji klastrów. Spółka, której jedynym udziałowcem jest wspomniana fundacja, zlokalizowana jest we wsi Krzemionka w powiecie nidzickim. Mimo że organizacja ta nie spełnia znamion klastra – spółka zatrudnia pracowników indywidualnych, a nie zrzesza podmioty gospodarcze, stanowi ciekawy przykład inicjatywy w branży turystycznej na obszarach wiejskich. Powstała firma prowadzi działalność gospodarczą i dynamicznie się rozwija, zwiększając zatrudnienie i przychody ze sprzedaży produktów i usług. Wioska Garncarska proponuje pełną ofertę turystyczną – organizuje wesela, konferencje, szkolenia, dodatkowo prowadzi produkcję i sprzedaż produktów rzemieślniczych – ceramiki, wyrobów krawieckich, papierniczych czy tradycyjnej żywności i sama w sobie jest produktem turystycznym. Projekt jest wspierany przez liczne jednostki otoczenia biznesu i jednostki samorządowe.

Więcej informacji na: <http://garncarskawioska.pl/>

4.8 Klaster Marek Turystycznych Polski Wschodnie jest organizacją zrzeszającą podmioty działające w szeroko rozumianym sektorze turystycznym. Głównym celem działalności jest indywidualny rozwój wszystkich organizacji tworzących Klaster Turystyczny, jak również promocja całego makroregionu Polski Wschodniej, szczególnie województw podlaskiego i warmińsko-mazurskiego, jako miejsc o bogatych walorach turystycznych. Klaster funkcjonuje w oparciu o zasady partnerstwa i współpracy, której jednym z najważniejszych efektów będzie zintegrowanie oferty turystycznej. Misją Klastra Marek Turystycznych Polski Wschodniej jest wspieranie instytucji i przedsiębiorców działających w obszarze turystyki biznesowej, zdrowotnej a także usług, szkoleniowych i rekreacyjno-sportowych poprzez stworzenie trwałych ram współpracy opartych na transferze wiedzy, technologii i rozwiązań innowacyjnych pomiędzy członkami Klastra, instytucjami otoczenia biznesu, jednostkami naukowo-badawczymi, a także samorządami.

Więcej: <http://www.klasterturystyczny.pl/o-nas/>

5. INSTYTUCJE I PROGRAMY WSPARCIA

W województwie warmińsko-mazurskim istnieje wiele instytucji i programów wsparcia dla przedsiębiorstw społecznych chcących rozwijać swoje produkty i usługi, szczególnie w obszarze turystyki.

5.1 Ad Rem

Ad Rem sp. z o.o to spółka non-profit powołana przez Stowarzyszenie ESWIP w celu świadczenia usług przedsiębiorstwom, w tym przedsiębiorstwom społecznym w naszym województwie.

Spółka Ad Rem we współpracy ze Stowarzyszeniem ESWIP prowadzi Inkubator Przedsiębiorczości „Starter WiM”. W ramach oferty „Startera WiM” młoda firma może korzystać z usługi wynajęcia powierzchni biurowej lub adresu. Usługa obejmuje także obsługę poczty tradycyjnej oraz użytkowanie sali konferencyjnej do organizacji spotkań biznesowych. Poza tym każda inkubowana firma może skorzystać z minimum trzech usług biznesowych: księgowości, mentoringu, doradztwa (w tym prawnego), promocji, szkoleń, usług specjalistycznych, usług ICT oraz coachingu. Każde inkubowane przedsiębiorstwo ma opracowany indywidualny plan wsparcia. Część usług świadczona jest nieodpłatnie, część objęta jest piętnastopięcioprocentowym wkładem własnym przedsiębiorcy.

Preferencyjnymi warunkami objęci są tu przedsiębiorcy działający w obszarach inteligentnych specjalizacji województwa warmińsko-mazurskiego: ekonomia wody, żywność wysokiej jakości, drewno i meblarstwo. Ponadto pierwszeństwo mają firmy z branż średniej lub wysokiej techniki w tym innowacyjne lub powstałe dzięki wsparciu z innych działań RPO WiM 2014-2020 lub PO 2014-2020.

Więcej informacji na: www.adrem.elblag.pl

Podsumowanie

Dziękujemy naszym partnerom krajowym i zagranicznym, zwłaszcza z włoskiej organizacji TAMAT, za konsultacje i doradztwo przy tworzeniu modelu.

Jednocześnie zachęcamy wszystkie przedsiębiorstwa społeczne lub grupy inicjatywne, które chcą rozwijać swoje produkty i usługi turystyczne w naszym województwie do współpracy i kontaktu ze Stowarzyszeniem ESWIP.

Załącznikiem to Modelu jest opracowany na bazie doświadczeń włoskiej organizacji TAMAT Program szkoleniowy „Jak być odpowiedzialnym społecznie przedsiębiorstwem”, który jest narzędziem dla trenerów, Ośrodków Wsparcia Ekonomii Społecznej i samych przedsiębiorstw, które chcą rozwijać produkty i usługi oparte o ideę zrównoważonej turystyki.

Model sporządził zespół w składzie: Agnieszka Sójka, Maciej Bielawski, Edyta Karpińska, Olga Łazicka, Arkadiusz Jachimowicz, Dagmara Bielawska.

Pełna wersja Modelu wraz z programem szkoleniowym dostępna jest na: www.eswip.pl/publikacje



INKUBATOR PRZEDSIĘBIORCZOŚCI



BIURO
w dobrej lokalizacji



KSIĘGOWOŚĆ
kompleksowa obsługa



USŁUGI ICT
usługi informatyczne i techniczne



USŁUGI PRAWNE
na wysokim poziomie



SZKOLENIA
podnoszące kwalifikacje



COACHING
indywidualny plan wsparcia



DORADZTWO
pozyskiwanie finansowania



PR i MARKETING
dostosowane do potrzeb

WSPIERAMY ROZWÓJ MŁODYCH PRZEDSIĘBIORSTW

Twoja firma działa nie dłużej niż 3 lata? A może właśnie zamierzasz rozpocząć działalność gospodarczą? Inkubator Przedsiębiorczości „Starter WiM” jest dla Ciebie!

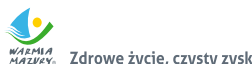
**ZADZWOŃ LUB SPOTKAJ SIĘ Z NAMI I POROZMAWIAJ O OFERCIE.
LICZBA MIEJSC OGRANICZONA!**

Plac Dworcowy 3, 82-300 Elbląg
tel. 695 702 447, adrem@adrem.elblag.pl

**Ad
Rem**



**STOWARZYSZENIE
ESWIP** | ORGANIZACJA
POŻYTKU PUBLICZNEGO



Projekt współfinansowany przez Unię Europejską ze środków Europejskiego Funduszu Rozwoju Regionalnego w ramach Regionalnego Programu Operacyjnego Woj. Warmińsko-Mazurskiego na lata 2014-2020