



STOWARZYSZENIE

ESWIP

ORGANIZACJA
POŻYTKU PUBLICZNEGO

RAPORT ROCZNY

2018

SIEDZIBA W ELBLĄGU

ul. Związku Jaszczurczego 17
82-300 Elbląg
tel./faks 55 236 27 16, 55 235 33 88
e-mail: eswip@eswip.pl, www.eswip.pl

SIEDZIBA W OLSZTYNIE

ul. Warmińska 14/21
10-545 Olsztyn
tel./faks 89 523 73 45
e-mail: rowop@eswip.pl

NIP 578-10-91-298
REGON 170301592
KRS 0000001316

Konto na Wasze darowizny na działalność statutową: 20 1600 1462 1025 2272 1000 0006

Spis treści

O STOWARZYSZENIU	4
ŹRÓDŁA FINANSOWE (PROJEKTOWE)	6
OBSZARY PROGRAMOWE	7
OBSERWATORIUM SPOŁECZEŃSTWA OBYWATELSKIEGO	7
EKONOMIA SPOŁECZNA	7
AKTYWNI OBYWATELE I SILNE ORGANIZACJE	7
MODELOWY SAMORZĄD	8
ROZWÓJ WEWNĘTRZNY ESWIP	8
WSPÓLPRACA MIĘDZYNARODOWA	8
MEDIA OBYWATELSKIE	8
DZIAŁAMY PARTNERSKO	10
SIEĆ SPLOT	10
EUROPEAN YOUTH4MEDIA	10
FEDERACJA FOSA	11
FUNDACJA ELBLĄG	11
CIAŁA DIALOGU OBYWATELSKIEGO	11
NASZE PROJEKTY	12
Centrum Organizacji Pozarządowych w Elblągu	12
Aktywizacja elbląskich organizacji kombatanckich oraz wojskowych	12
Elbląskie Centrum Integracji Społecznej 15-50	14
Elbląskie Centrum Integracji Społecznej 50+	14
Elbląskie Centrum Integracji Społecznej 2	15
Aktywne Zawodzie	16
Ośrodek Wsparcia Ekonomii Społecznej w Elku	17
Ośrodek Wspierania Inicjatyw Ekonomii Społecznej w Elblągu	18
Kreatywnie i twórczo – nowy wymiar edukacji w Biesalu	19
Współpraca się opłaca – europejska wymiana wiedzy i pomysłów	20
ROWOPWWM skutecznym rzecznikiem sektora pozarządowego	20
Centrum Organizacji Pozarządowych Powiatu Iławskiego	21
ROWOP.pl – dobra strona aktywnej współpracy	22
Diagnoza dla programu na rzecz osób z niepełnosprawnościami	23
Z ŻYCIA ZAŁOGI	23
NAGRADZAMY	24
BUDUJEMY DOM POD CISEM	25
Rozbórka, odbudowa i przebudowa istniejących budynków usługowych na potrzeby Centrum Integracji Społecznej w Elblągu	25
DZIAŁALNOŚĆ GOSPODARCZA	26
SPRAWOZDANIE FINANSOWE	27

O STOWARZYSZENIU

Człowiek, pasja, wspieranie i... działanie! Tak w czterech słowach można opisać nas, czyli Elbląskie Stowarzyszenie Wspierania Inicjatyw Pozarządowych. Od ponad 20 lat działamy dla ludzi i z ludźmi. Nie w teorii! W praktyce. Naszą misją jest wyzwalamie energii, tej pozytywnej, która pobudza do działania i wyzwala ciekawe pomysły. Gdy jest pomysł – pojawia się właśnie pasja, a z takim potencjałem można zrobić dosłownie wszystko. Pasja to słowo klucz dla organizacji pozarządowych. Wszystkich: małych i dużych. Jesteśmy po to, by wspierać, pokazywać drogę, podpowiadać...

Pomysł utworzenia ESWIP-u zrodził się w ówczesnym województwie elbląskim z potrzeby rozwijania i wzmacniania ruchu pozarządowego. Wśród nas są aktywni członkowie wielu stowarzyszeń, wolontariatu czy ekonomii społecznej. Bazując na wspólnym wieloletnim doświadczeniu możemy skutecznie wspierać innych. Działamy także projektowo wychodząc naprzeciw potrzebom XXI wieku, m.in. przeciwdziałamy wykluczeniu społecznemu, pobudzamy do aktywności, pomagamy we współpracy z biznesem. Naszą pasją jest rozwój społeczny.

Z uwagi na szeroki zakres naszej działalności, pracę w stowarzyszeniu podzieliliśmy na dwa główne biura: w Elblągu (ul. Związku Jaszczurczego 17) i Olsztynie (ul. Warmińska 14/21). Ponadto w ramach projektu „Ośrodek Wspierania Inicjatyw Ekonomii Społecznej w Elblągu” funkcjonują cztery Inkubatory Przedsiębiorczości Społecznej: w **Elblągu (ul. Zw. Jaszczurczego 17)**, **Braniewie (ul. Moniuszki 22a)**, **Ostródzie (ul. Jana III Sobieskiego 9)** oraz **Iławie (ul. Jagiellończyka 16)**.

Ważną dla nas datą był listopad 2018 roku, kiedy to otrzymaliśmy status organizacji pożytku publicznego. Od tego czasu rozpoczęliśmy starania o pozyskanie 1%, które w całości przeznaczymy na zakup wyposażenia Domu pod Cisem przy ul. Stawidłowej 3 w Elblągu.

Naszym najważniejszym zasobem są ludzie: członkowie stowarzyszenia, pracownicy i wolontariusze. Dlatego dbamy o ciągłe podnoszenie kwalifikacji kadry zgodnie z zaplanowaną ścieżką rozwoju.



Skład Zarządu:

Arkadiusz Jachimowicz – prezes zarządu
Maciej Bielawski – wiceprezes zarządu
Teresa Bocheńska – sekretarz
Teresa Wojcinowicz – członkini zarządu
Beata Peplińska-Strehlau – członkini zarządu

Komisja Rewizyjna: Michał Tatarek, Mirosław Ślesiński, Elena Sokołowska

Członkowie stowarzyszenia:

Maciej Bielawski, Teresa Bocheńska, Jacek Bocheński, Bartłomiej Głuszak, Monika Hausman-Pniewska, Arkadiusz Jachimowicz, Beata Peplińska-Strehlau, Marek Pruszek, Elena Sokołowska, Mirosław Ślesiński, Michał Tatarek, Teresa Wojcinowicz, Małgorzata Woźna, Beata Wachniewska-Mazurek, Katarzyna Ciszewska-Wojtas, Marta Florkowska

Nasi nieżyjący członkowie, o których zawsze pamiętamy: Ewa Sprawka, Danuta Hejnowska, Stanisław Leszczyc Grabianka, Waldemar Matejak.

Pracownicy stowarzyszenia (2018):

Dagmara Bielawska	specjalista ds. projektów
Maciej Bielawski	dyrektor ESWIP, ekspert ds. rozwoju ekonomii społecznej i animator specjalistyczny w Ośrodku OWIES
Katarzyna Ciszewska-Wojtas	ekspert ds. rozwoju ekonomii społecznej w Ośrodku OWES, doradca biznesowy IPS Elbląg
Joanna Długosz	księgowa, specjalista ds. weryfikacji sprawozdań przedsiębiorstw społecznych w Ośrodku OWIES
Renata Duda	instruktor pracowni gospodarczej w ECIS
Justyna Duks	animator, doradca w Ośrodku OWIES
Krzysztof Dyas	doradca zawodowy, specjalista ds. aktywizacji zawodowej w ECIS
Marta Florkowska	wicedyrektor ESWIP, animator, opiekun biznesowy, specjalista ds. monitoringu w Ośrodku OWIES
Paweł Giermak	pracownik socjalny w ECIS
Arkadiusz Jachimowicz	prezes ESWIP, opiekun biznesowy, animator, specjalista ds. dotacji
Wojciech Jankowski	animator, doradca w IPS Łława
Marek Jurzyński	animator specjalistyczny, doradca w IPS Łława
Magdalena Kaczmarczyk	specjalista ds. aktywizacji zawodowej, doradca zawodowy w ECIS
Edyta Karpińska	animatorka, doradca w IPS Braniewo
Katarzyna Kij	specjalistka ds. dotacji
Paulina Krasodomska	redaktorka, specjalistka ds. dotacji
Anna Kraśkiewicz	księgowa, specjalistka ds. rozliczeń
Kamila Kulpa	psycholog w projekcie Aktywne Zawodzie
Małgorzata Lepak	obsługa sekretariatu, kierownik IPS Braniewo
Dorota Lisowska	księgowa, specjalistka ds. rozliczeń
Anna Nadgrabska	koordynatorka, opiekun biznesowy

Rafał Narnicki	specjalista ds. informacji w Ośrodku OWIES
Marcin Nowakowski	opiekun biznesowy w Ośrodku OWIES
Hanna Oczkoś	specjalistka ds. aktywizacji zawodowej, doradca zawodowy w ECIS
Sylwia Ostrowska	specjalistka ds. aktywizacji zawodowej, doradca zawodowy w ECIS
Magdalena Palimąka	opiekunka biznesowa, specjalistka ds. rozliczeń przedsiębiorstw społecznych
Marta Piankowska	pracownik biurowy w ECIS
Jolanta Piechowiak	doradca specjalistyczny w Ośrodku OWIES
Agata Płokarz	specjalistka ds. aktywizacji zawodowej, doradca zawodowy w ECIS
Michał Purzcki	doradca IPS Elbląg
Sandra Procyk	koordynatorka OWIES, specjalistka ds. szkoleń
Marta Ręczkowska	kierownik biura coworkingowego, kierownik IPS Braniewo
Dariusz Rochun	coach, psycholog w ECIS
Paula Rocławska	koordynatorka w COP, specjalistka ds. Targes.pl
Stanisław Sielezin	instruktor pracowni gospodarczej w ECIS
Siewicz Katarzyna	pracownik socjalny ECIS
Bartosz Stanny	psycholog, doradca specjalistyczny w Ośrodku OWIES
Agnieszka Sójka	koordynatorka, opiekunka biznesowa, specjalistka ds. pomocy de minimis
Piotr Stobniak	doradca specjalistyczny w Ośrodku Owies
Izabela Strach	specjalistka ds. rozliczeń
Anna Śledzińska	animatorka w IPS Elbląg, specjalistka ds. Targes.pl
Beata Wachniewska-Mazurek	badaczka, animatorka, doradca specjalistyczny w IPS Elbląg
Krzysztof Wilczek	opiekun biznesowy, doradca, kierownik IPS Ostróda
Jolanta Wiśniewska-Urbankiewicz	pracownik socjalny, specjalistka ds. aktywizacji zawodowej w ECIS
Magdalena Wollman	animatorka w IPS Ostróda
Małgorzata Woźna	wicedyrektor ESWIP, opiekun biznesowy w OWIES
Sylwia Wyszyńska	doradca w IPS Ostróda
Anna Zasadzińska	koordynatorka ECIS

ŹRÓDŁA FINANSOWE (PROJEKTOWE)

Głównym źródłem finansowania działalności Stowarzyszenia ESWIP był w roku 2018 Europejski Fundusz Społeczny w ramach RPO WIM 2014-2020. W ramach dofinansowania z funduszy unijnych realizowaliśmy następujące projekty:

- Ośrodek Wspierania Inicjatyw Ekonomii Społecznej w Elblągu
- Ośrodek Wsparcia Inicjatyw Ekonomii Społecznej w Elku (w partnerstwie ze Stowarzyszeniem Adelfi)
- Elbląskie Centrum Integracji Społecznej 50+ (projekt zakończony 31.10.2018 r.)
- Elbląskie Centrum Integracji Społecznej 15-50 (projekt zakończony 30.09.2018 r.)
- Elbląskie Centrum Integracji Społecznej 2

W 2018 roku kontynuowaliśmy realizację powierzonego nam na trzy lata (2017-2019) prowadzenia Centrum Organizacji Pozarządowych w Elblągu. Dzięki współfinansowanemu ze środków Gminy Miasta Elbląg projektowi, możemy wspierać elbląskie organizacje pozarządowe oraz aktywnych społecznie mieszkańców poprzez m.in. doradztwo, bezpłatne udostępnianie pomieszczeń, prowadzenie strony

internetowej, organizację corocznej Konferencji Plenarnej Elbląskich Organizacji Pozarządowych, Forum Inicjatyw Pozarządowych i kawiarenek obywatelskich.

Stowarzyszenie obsługuje Radę Elbląskich Organizacji Pozarządowych oraz sekretariat Rady Organizacji Pozarządowych Województwa Warmińsko-Mazurskiego.

OBSZARY PROGRAMOWE

Zgodnie ze strategią stowarzyszenia, nasze główne działania zostały podzielone na sześć obszarów. Każdy z obszarów ma swojego lidera odpowiedzialnego za realizację działań.

OBSERWATORIUM SPOŁECZEŃSTWA OBYWATELSKIEGO



OBSZAR 1

Obserwatorium Społeczeństwa Obywatelskiego to obszar działań badawczych, ewaluacyjnych, analitycznych oraz wykorzystanie ich wyników dla wdrażania działań budujących kapitał społeczny oraz postawy obywatelskie zarówno po stronie decydentów w sprawach publicznych, jak i społeczeństwa. W ramach Obserwatorium w 2018 roku, na zlecenie Urzędu Miejskiego w Elblągu, została wykonana Diagnoza potrzeb osób z niepełnosprawnościami w Elblągu. Badanie dotyczyło potrzeb osób z niepełnosprawnościami oraz ich opiekunów w Elblągu wraz z systemem wsparcia.

EKONOMIA SPOŁECZNA



OBSZAR 2

Wspieramy podmioty ekonomii społecznej, by mogły sprawnie i profesjonalnie realizować zadania publiczne, dawać zatrudnienie osobom w trudnej sytuacji życiowej, świadczyć usługi społeczne, dostarczać dobra publiczne i pobudzać rozwój społeczności lokalnych. Animujemy i rozwijamy przedsiębiorstwa społeczne, które produkują towary i świadczą usługi na otwartym rynku pracy, podnosząc swoją konkurencyjność. W ramach tego obszaru prowadziliśmy Ośrodek Wspierania Inicjatyw Ekonomii Społecznej, którego działania skierowane są do 5 powiatów województwa warmińsko-mazurskiego: elbląskiego, miasta Elbląg, braniewskiego, ostródzkiego i iławskiego. W ramach wspomnianego projektu funkcjonują cztery Inkubatory Przedsiębiorczości Społecznej: w Elblągu, Braniewie, Ostródzie oraz Iławie. Jesteśmy także liderem projektu partnerskiego pn. Ośrodek Wsparcia Ekonomii Społecznej w Elku, który swoim wsparciem obejmuje powiaty: elcki, piski, giżycki, gołdapski, węgorzewski oraz olecki. Naszym stałym partnerem jest Stowarzyszenie Adelfi z Elku.

AKTYWNI OBYWATELE I SILNE ORGANIZACJE



OBSZAR 3

Rozwój lokalny to wieloaspektowy proces zmiany społecznej, w którym ważną rolę powinny odgrywać organizacje pozarządowe. Jednak ich potencjał jest często niewystarczający, zwłaszcza w kontekście wyzwania energii i aktywności mieszkańców, tworzenia przestrzeni do działań, finansowania działań statutowych, współpracy z partnerami oraz systemowego i trwałego podejścia w podejmowanych przez nie inicjatywach. Aby wspierać organizacje i grupy nieformalne prowadziliśmy Centrum Organizacji Pozarządowych w Elblągu oraz Iławie oraz Ośrodki Wspierania Inicjatyw Ekonomii Społecznej, które oferują usługi informacyjne, animacyjne, szkoleniowe i doradcze.

MODELOWY SAMORZĄD



OBSZAR 4

Dużą rolę w kontekście tego obszaru odegrały zrealizowane wcześniej projekty pn. „Gotowi na Model”, „Modelowy Samorząd”, „Dobre Rady” oraz „Elbląg Konsultuje”. W 2018 roku odbyło pierwsze posiedzenie Zespołu doradczego Wojewody Warmińsko-Mazurskiego ds. współpracy z organizacjami pozarządowymi. W spotkaniu uczestniczyli wicewojewoda, Pełnomocnik Wojewody ds. społeczeństwa obywatelskiego, pracownicy Urzędu, a także przedstawiciele sektora obywatelskiego, w tym oddelegowani członkowie Rady Organizacji Pozarządowych Województwa Warmińsko-Mazurskiego, z inicjatywy której zespół został powołany. Wiceprzewodniczącym Zespołu jest Arkadiusz Jachimowicz, prezes ESWIP. Stowarzyszenie na co dzień współpracuje z samorządem wojewódzkim i szeregiem samorządów powiatowych i lokalnych. To ważni, naturalni partnerzy w aktywizowaniu społeczności lokalnych i tworzonych przez nie organizacji obywatelskich.

Duży wkład pracy w rozwój tego obszaru wniosły Inkubatory Przedsiębiorczości Społecznej funkcjonujące w ramach projektu „Ośrodek Wspierania Inicjatyw Ekonomii Społecznej w Elblągu”, które doprowadziły do spotkań zespołów ds. ekonomii społecznej w powiatach: elbląskim, braniewskim, iławskim oraz ostródzkim.

ROZWÓJ WEWNĘTRZNY ESWIP



OBSZAR 5

To obszar skupiony na wzmocnieniu stowarzyszenia, jako narzędzia do realizacji naszej misji. Naszym najważniejszym zasobem są ludzie: członkowie stowarzyszenia, pracownicy i wolontariusze. Dlatego dbamy o ciągle podnoszenie kwalifikacji kadry zgodnie z zaplanowaną ścieżką rozwoju. Dbamy również o wymiar finansowy, zwłaszcza w kontekście zmiany okresów programowania unijnego, które jest dla nas podstawowym źródłem finansowym. Dbamy także o zasoby materialne – nasze narzędzia pracy: lokale, ich wyposażenie, sprzęt komputerowy itp. Zakupiliśmy obiekt z zasobów komunalnych przy ul. Stawidłowej 3 w Elblągu na potrzeby Centrum Integracji Społecznej. Obecnie trwa remont i adaptacja. W przyszłości powstanie tam przedsiębiorstwo społeczne, w którym będą zatrudnione osoby niepełnosprawne.

WSPÓLPRACA MIĘDZYNARODOWA

OBSZAR 6

W ramach stałej współpracy i członkostwa w sieci European Youth4Media Network we wrześniu 2018 roku przedstawicielki Stowarzyszenia ESWIP brały udział w corocznym spotkaniu Sieci oraz walnym zgromadzeniu w Debreczynie na Węgrzech w ramach projektu „Media Platform”.

Ponadto, w ramach projektu *Współpraca się oplaca – europejska wymiana wiedzy i pomysłów*, pracownicy, członkowie oraz wolontariusze Stowarzyszenia ESWIP rozwijają swoje kompetencje w obszarach programowych Stowarzyszenia w zakresie ekonomii społecznej - poprzez poznanie zagranicznego modelu franczyzy społecznej oraz aktywizacji społecznej obywateli - poprzez poznanie modelu zarządzania sąsiedztwem. W długofalowej perspektywie zdobyta wiedza przyczyni się m.in. do wdrożenia założeń ekonomicznych do modelu franczyzy społecznej, w szczególności w sektorze hotelarskim i restauracyjnym powiązanych z transferem tego modelu do Elbląga oraz do stworzenia dodatkowych możliwości zarobkowania dla osób zagrożonych wykluczeniem społecznym.

MEDIA OBYWATELSKIE

W ramach projektu OWIES w 2018 roku wydaliśmy dwa numery branżowego czasopisma „Pozarządowiec”. Ukazały się również materiały filmowe, ulotki, plakaty. Prowadzimy także kanał Stowarzyszenia na YouTube, ponadto prowadzimy strony internetowe: www.eswip.pl, www.owies.org.pl, centrumelblag.pl oraz www.tvo.org.pl.

POZARZĄDOWIEC

W 2018 r. wydaliśmy dwa numery Pozarządowca: w czerwcu i listopadzie. Elektroniczna wersja czasopisma dostępna jest na stronie www.eswip.pl/publikacje



Jesteśmy administratorem strony Targes.pl - portalu pośredniczącego w sprzedaży produktów i usług przedsiębiorstw społecznych tworzących niepowtarzalny klimat województwa warmińsko-mazurskiego. Głównym założeniem portalu jest pośrednictwo: łączymy producentów z nabywcami, dlatego prowadzimy szerokie działania promocyjne.

W 2018 wydaliśmy katalog przedsiębiorstw społecznych Warmii i Mazur, w którym znalazła się część spośród kilkudziesięciu przedsiębiorstw społecznych widniejących na stronie Targes.pl. To spółdzielnie socjalne, stowarzyszenia, fundacje i spółki non-profit wyróżnione przez naszych ekspertów pracujących w Ośrodkach Wsparcia Ekonomii Społecznej w Elku i Elblągu. Elektroniczna wersja katalogu dostępna jest na stronie www.eswi.pl/publikacje.



DZIAŁAMY PARTNERSKO

Niezmiennie jesteśmy członkami: Sieci Wspierania Organizacji Pozarządowych SPLOT, Federacji Organizacji Socjalnych Województwa Warmińsko-Mazurskiego FOSa, Sieci Wspierania Rozwoju Lokalnego Województwa Warmińsko-Mazurskiego HEROLD, European Youth4Media, Sieci Miejscowości Tematycznych Warmii i Mazur „Miejsca z Duszą”.

SIEĆ SPLOT

Sieć Wspierania Organizacji Pozarządowych SPLOT jest federacją dziesięciu organizacji wspierających, obejmujących swoim działaniem duży obszar kraju. Ośrodki Sieci pracują na podstawie standardu, realizują podobne działania, wymieniają się doświadczeniami i wspierają się nawzajem. Cel ten realizowany jest głównie poprzez organizowanie szkoleń, warsztatów oraz świadczenie usług poradniczych.



EUROPEAN YOUTH4MEDIA

W ramach stałej współpracy i członkostwa w sieci European Youth4Media Network we wrześniu 2018 roku przedstawicielki Stowarzyszenia ESWIP brały udział w corocznym spotkaniu Sieci oraz walnym zgromadzeniu w Debreczynie na Węgrzech w ramach projektu „Media Platform” oraz podpisanych zostało kilka listów intencyjnych na przyszłą realizację wspólnych projektów międzynarodowych.



SIEĆ HEROLD

Sieć Wspierania Rozwoju Lokalnego HEROLD funkcjonuje od 2001 roku. To najstarsza Sieć w regionie. Do 2008 roku koncentrowała swoje



działania na wspieraniu sektora pozarządowego, obecnie motywem przewodnim Sieci jest rozwój lokalny i przedsiębiorczość społeczna.

FEDERACJA FOSA

Federacja Organizacji Socjalnych Województwa Warmińsko-Mazurskiego FOSa systematycznie rozwija swoją strukturę oraz obszary działania na rzecz organizacji socjalnych. Prezesem Fundacji jest Bartłomiej Głuszak.



FUNDACJA ELBLĄG

Fundacja powstała z inicjatywy ESWIP w 2000 r., jej fundatorami są: Rada Miejska w Elblągu, ESWIP oraz Elbląska Izba Przemysłowo-Handlowa (obecnie nieistniejąca). Fundacja jest publiczną organizacją charytatywną, kierującą się interesem społeczności lokalnej. Celem fundacji jest zmniejszanie problemów społecznych Elbląga i regionu elbląskiego oraz wykorzystanie szans rozwojowych miasta. Fundacja tworzy nienaruszalny kapitał żelazny, inwestuje go w bezpieczne instrumenty finansowe i przekazuje pozyskane środki na stypendia i programy wewnętrzne: konkurs o Tytuł Filantropa Roku, Program Literacki itp. Członkiem Rady Fundacji jest Arkadiusz Jachimowicz. Kapitał żelazny Fundacji liczy już ponad 1 mln zł.



PARTNERSTWA

Jesteśmy członkiem Partnerstwa „Miejsca z Duszą. Miejscowości Tematyczne Warmii i Mazur”, Partnerstwa Rozwoju Społecznego Elbląga.


CIAŁA DIALOGU OBYWATELSKIEGO


Jesteśmy członkiem zespołu ds. konsultacji w mieście Elbląg, członkiem elbląskiego i wojewódzkiego zespołu ds. ekonomii społecznej, Rady Elbląskich Organizacji Pozarządowych, Elbląskiej Rady Działalności Pożytku Publicznego, Rady Organizacji Pozarządowych Województwa Warmińsko-Mazurskiego, Rady Działalności Pożytku Publicznego Województwa Warmińsko-Mazurskiego.

- Arkadiusz Jachimowicz jest członkiem Regionalnego Komitetu Rozwoju Ekonomii Społecznej działającego przy Regionalnym Ośrodku Polityki Społecznej w Olsztynie, jest także przewodniczącym Rady Elbląskich Organizacji Pozarządowych oraz przewodniczącym Rady Organizacji Pozarządowych Województwa Warmińsko-Mazurskiego;
- Maciej Bielawski jest członkiem Komitetu Monitorującego Regionalny Programu Operacyjny Województwa Warmińsko-Mazurskiego na lata 2014-2020;


- Beata Wachniewska-Mazurek jest współprzewodniczącą Elbląskiej Rady Działalności Pożytku Publicznego.

NASZE PROJEKTY

Nazwa projektu	Centrum Organizacji Pozarządowych w Elblągu	
Okres trwania projektu	1.02.2017-30.12.2019	
Źródło finansowania	Zadanie współfinansowane ze środków Gminy miasta Elbląg, kwota dofinansowania 270 000,00 zł (90.000 zł rocznie)	
Obszar działania	Elbląg, powiat elbląski	
Zespół projektowy	Paula Rocławska : koordynator ds. coworkingu, Rafał Narnicki : specjalista ds. informacji, Justyna Duks doradca/animator, koordynator	
Odbiorcy	Przedstawiciele elbląskich organizacji pozarządowych i grup nieformalnych, liderzy społeczni, mieszkańcy Elbląga przedstawiciele samorządu i lokalni przedsiębiorcy współpracujący z organizacjami pozarządowymi podejmujący się działań społecznych	
Cel	Wzmocnienie potencjału organizacji pozarządowych, grup nieformalnych z Elbląga i terenu powiatu elbląskiego	
Działania	Prowadzenie Inkubatora, doradztwo i szkolenia, animowanie, udzielanie informacji, organizacja wydarzeń związanych z III sektorem	

Nazwa projektu	Aktywizacja elbląskich organizacji kombatanckich oraz wojskowych	
Okres trwania projektu	03.01.2018 – 31.12.2018	
Źródło finansowania	Gmina Miasto Elbląg, 45 000 zł	
Obszar działania	Elbląg	
Zespół projektowy	Zespół Centrum Organizacji Pozarządowych w Elblągu: Justyna Duks , Paula Rocławska , Rafał Narnicki .	
Odbiorcy	Organizacje kombatanckie i wojskowe	
Cel		

<p>Działania</p>	<p>Wsparcie doradczo-finansowe organizacji pozarządowych działających na rzecz byłych żołnierzy zawodowych, kombatantów, osób represjonowanych, inwalidów wojennych i wojskowych ukierunkowanych na zwiększenie ich aktywności społecznej</p> <p><u>Przyznanie grantów</u></p> <ul style="list-style-type: none"> - Przygotowano potrzebne dokumenty oraz zasady realizacji grantów (podczas spotkania z Pełnomocnikiem Prezydenta ds. organizacji pozarządowych oraz urzędnikami ds. rozliczeń finansowych zadań publicznych), ogłoszono konkurs, zorganizowano spotkanie dla wszystkich potencjalnych realizatorów (spotkanie informacyjne - 24.01.2018). - Przeprowadzono nabór ofert, połączony z usługami doradztwa - W dniu 7 lutego 2018 powołana została Komisja, która rozpatrzyła oferty potencjalnych realizatorów. - Przyznano granty na realizację 11 inicjatyw przez 11 organizacji. Podpisano umowy z realizatorami oraz wypłacono środki zgodnie z umowami. - W miesiącu grudniu oraz styczniu następowały przygotowania do rozliczenia oraz sprawozdań realizatorów. <p><u>Informacja, doradztwo oraz wsparcie techniczne</u></p> <p>Przez cały okres realizacji organizacje korzystały z informacji oraz zaplecza technicznego Centrum Organizacji Pozarządowych (ksero, pomieszczenia). Pomoc merytoryczna polegała na doradztwie/informacji w sprawach zmian w składach zarządu, pełnomocnictw, przepisywaniu sprawozdań, informacji dot. opisu dokumentów finansowych, rozliczeń czy wprowadzaniu zmian w ofertach i aktualizowaniu ofert.</p>
<p>Efekty</p>	<ul style="list-style-type: none"> - zwiększenie liczby inicjatyw na rzecz byłych żołnierzy zawodowych, kombatantów, osób represjonowanych, inwalidów wojennych i wojskowych; - podniesiony został potencjał NGO korzystających z mikrograntów poprzez udostępnianie infrastruktury lokalowo-sprzętowej, pomoc techniczną, działania informacyjne (punkt informacyjny Centrum Organizacji Pozarządowych), doradztwo podstawowe. - przyznane zostało 11 mikrograntów organizacjom pozarządowymi działającym na rzecz byłych żołnierzy zawodowych, kombatantów, osób represjonowanych, inwalidów wojennych i wojskowych; - prowadzony był przez okres 12 miesięcy punkt wsparcia techniczno – infrastrukturalnego wraz z podstawowym doradztwem i punktem informacyjnym dla w/w. organizacji pozarządowych (Centrum Organizacji Pozarządowych);


Nazwa projektu	Elbląskie Centrum Integracji Społecznej 15-50	
Okres trwania projektu	01.10.2016-30.09.2018	
Źródło finansowania	Regionalny Program Operacyjny Województwa Warmińsko-Mazurskiego na lata 2014-2020, kwota dofinansowania 2131474.25 zł	
Obszar działania	Elbląg, powiat elbląski	
Zespół projektowy	Hanna Oczkoś: kierownik CIS/doradca zawodowy i specjalista ds. aktywizacji społeczno – zawodowej, Anna Zasadzińska: koordynator CIS, Marta Ciszewska: psycholog, Krzysztof Dyas: doradca zawodowy i Specjalista ds. aktywizacji społeczno – zawodowej, Paweł Giermak: pracownik socjalny, Dariusz Rochun: coach	
Odbiorcy	45 osób	
Cel	Wsparcie 45 osób znajdujących się w trudnej sytuacji życiowej (społecznej i zawodowej) z terenu Elbląga i powiatu elbląskiego	
Działania	Aktywizacja społeczno-zawodowa, wsparcie grupowe i indywidualne dla Uczestników prowadzonych przez psychologa, doradcę zawodowego, coacha przez 5 dni w tygodniu po 6 godzin. Praktyki i kursy zawodowe mające na celu zwiększenie kwalifikacji Uczestników projektu	
Efekty	Liczba osób objęta wsparciem – 46 osób Liczba osób z niepełnosprawnościami objęta wsparciem – 23 osoby Liczba osób, u których wzrosła umiejętność korzystania z własnych zasobów/kompetencji – 36 osób Liczba osób, u których zwiększyła się umiejętność poruszania się po rynku pracy – 36 osób Liczba osób, u których wzrósł poziom motywacji do podjęcia zatrudnienia – 36 osób Efektywność społeczno–zatrudnieniowa – 41 osób Ukończona praktyka/kurs – 39 osób Osoby, które podniosły kwalifikacje (ukończyły kurs) – 30 osób Osoby zatrudnione na okres 3 miesięcy – 25 osób Osoby zatrudnione – 28 osób	

Nazwa projektu	Elbląskie Centrum Integracji Społecznej 50+	
Okres trwania projektu	01.11.2016-31.10.2018	


Źródło finansowania	Regionalny Program Operacyjny Województwa Warmińsko-Mazurskiego na lata 2014-2020, kwota dofinansowania 1526378,00 zł
Obszar działania Zespół projektowy	Elbląg, powiat elbląski Hanna Oczoś : kierownik CIS, Anna Zasadzińska : koordynator CIS, Dariusz Rochun : psycholog, Sylwia Ostrowska : doradca zawodowy i specjalista ds. aktywizacji społeczno – zawodowej, Paweł Giermak : pracownik Socjalny, Dariusz Rochun : coach, Stanisław Sielezin : instruktor pracowni Złota Rączka, Renata Duda : instruktor pracowni gospodarczej
Odbiorcy	40 osób (50+) zagrożone wykluczeniem społecznym
Cel	Podniesienie aktywności społeczno-zawodowej 40 osób zagrożonych wykluczeniem społecznym w wieku 50-64 z terenu Elbląga i powiatu elbląskiego
Działania	Aktywizacja społeczno-zawodowa, wsparcie grupowe i indywidualne dla Uczestników prowadzonych przez psychologa, doradcę zawodowego, coacha przez 5 dni w tygodniu po 6 godzin. Praktyki i kursy zawodowe mające na celu zwiększenie kwalifikacji Uczestników projektu
Efekty	Liczba osób objęta wsparciem – 40 osób Liczba osób z niepełnosprawnościami objęta wsparciem – 20 osób Liczba osób, u których wzrosła umiejętność korzystania z własnych zasobów/kompetencji – 40 osób Liczba osób, u których zwiększyła się umiejętność poruszania się po rynku pracy – 38 osób Liczba osób, u których wzrósł poziom motywacji do podjęcia zatrudnienia – 38 osób Efektywność społeczno-zatrudnieniowa – 40 osób Ukończone praktyki/kursy – 37 osób Osoby, które podniosły kwalifikacje (ukończyły kurs) – 21 osób Osoby zatrudnione na okres 3 miesięcy – 23 osoby Osoby zatrudnione – 28 osób

Nazwa projektu	Elbląskie Centrum Integracji Społecznej 2	
Okres trwania projektu	01.10.2018 – 30.09.2020	
Źródło finansowania	1 814 520,00 zł, w tym dofinansowanie z UE: 1 717 920,00 zł	
Obszar działania Zespół projektowy	Elbląg, powiat elbląski Dagmara Bielawska – kierownik CIS, Agnieszka Łebek – koordynator projektu, Hanna Oczoś , Sylwia Ostrowska , Magdalena Kaczmarczyk – doradca zawodowy, trener pracy, specjalista ds. aktywizacji społeczno-zawodowej, Agata Płókarz , Dariusz Rochun – psycholog, Paweł Giermak – pracownik socjalny, Renata Duda – instruktor pracowni gospodarczej, Olga Porożyńska – instruktor pracowni biurowej, specjalista ds. aktywizacji	


Odbiorcy	społeczno-zawodowej, Elżbieta Basiukiewicz – instruktor pracowni tapicersko-krawieckiej, trener pracy, Stanisław Sielezin – instruktor pracowni stolarskiej
Cel	92 osoby zagrożone ubóstwem i/lub wykluczeniem społecznym, w tym 22 osoby niepełnosprawne; 60 kobiet i 32 mężczyzn
Działania	Podniesienie aktywności społeczno-zawodowej 92 osób zagrożonych wykluczeniem społecznym w wieku 15-64 lat z terenu Elbląga i powiatu elbląskiego. <ul style="list-style-type: none"> - wieloprofilowa diagnoza zasobów i deficytów uczestników projektu - reintegracja społeczno-zawodowa uczestników (wsparcie indywidualne i grupowe przez zespół specjalistów) - pracownie zawodowe - kursy/szkolenia podnoszące kompetencje zawodowe uczestników

Nazwa projektu	Aktywne Zawodzie	
Okres trwania projektu	01.09.2016-31.08.2018	
Źródło finansowania	Regionalny Program Operacyjny Woj. Warmińsko-Mazurskiego 2014-2020, kwota dofinansowania: 509 050,00 zł	
Obszar działania	Elbląg, dzielnica Zawodzie	
Zespół projektowy	Maciej Bielawski : koordynator, Agnieszka Łebek : asystent koordynatora, Bartosz Stanny : psycholog, Kamila Kulpa : psycholog, Jolanta Urbankiewicz : osoba wspierająca rodzinę, Anna Łebek-Obrycka : animator/streetworker, Emilia Kalinowska : animator/streetworker	
Odbiorcy	Uczestnikami projektu są 63 osoby w wieku 15-64, w tym 43 kobiety i 20 mężczyzn, a w nich 5 osób niepełnosprawnych z terenu Elbląga ze szczególnym uwzględnieniem mieszkańców dzielnicy Zawodzie zagrożonych ryzykiem ubóstwa i/lub wykluczeniem społecznym.	
Cel	Podniesienie aktywności społecznej i poprawa sytuacji rodzinnej 60 osób, w tym 40 kobiet i 20 mężczyzn z terenu dzielnicy Zawodzie w Elblągu	
Działania	Poradnictwo specjalistyczne (prawne, mediacyjne itp.), spotkania indywidualne i grupowe psychologów, wsparcie asystenta rodziny, cykle edukacyjne, warsztaty rozwoju zawodowego, dom sąsiedzki, animacja podwórkowa, warsztaty „szyte na miarę”, pikniki sąsiedzkie, klub seniora, klub młodzieżowy	
Efekty	- Liczba osób zagrożonych ubóstwem lub wykluczeniem społecznym poszukujących pracy, uczestniczących w kształceniu lub szkoleniu, zdobywających kwalifikacje, pracujących (łącznie z prowadzącymi	


działalność na własny rachunek) po opuszczeniu programu – 15 osób (9 kobiet, 6 mężczyzn)
 - Liczba osób zagrożonych ubóstwem lub wykluczeniem społecznym, która efektywnie spędza czas wolny rozwijając swoje pasje i zainteresowania – 32 osoby (23 kobiety, 9 mężczyzn)
 - Liczba osób zagrożonych ubóstwem lub wykluczeniem społecznym, która podniosła swoje kompetencje społeczno-interpersonalne – 59 osób (40 kobiet, 19 mężczyzn)
 - Wzrost aktywności społecznej uczestników projektu – 51 osób (35 kobiet, 16 mężczyzn)
 - Wzrost umiejętności rozwiązywania trudności/problemów życiowych, samooceny – 54 osoby (37 kobiet, 17 mężczyzn)
 - Wzrost umiejętności/ kompetencji wychowawczych – 41 osób (31 kobiet, 10 mężczyzn)
 W ramach działań projektowych uczestnicy byli objęci wsparciem osoby wspierającej rodzinę, psychologa, doradcy zawodowego oraz doradców specjalistycznych. Odbyły się 2 pikniki sąsiedzkie, 2 szkoły dla rodziców, 10 warsztatów „szytych na miarę”, 10 warsztatów „Zaplanuj i efektywnie spędź czas wolny”, 6 warsztatów prawidłowego funkcjonowania rodziny, 20 zajęć Koła Gospodyń Miejskich oraz 20 zajęć Pasjonatyki.

Nazwa projektu	Ośrodek Wsparcia Ekonomii Społecznej w Elku	 OŚRODEK WSPIERANIA INICJATYW EKONOMICZNYCH SPOŁECZNEJ
Okres trwania projektu Źródło finansowania	01.10.2015-31.12.2018, Partner: Stowarzyszenie Adelfi Regionalny Program Operacyjny Województwa Warmińsko-Mazurskiego na lata 2014-2020, kwota dofinansowania: 10 427 093,48 zł	
Obszar działania Zespół projektowy	Powiat elcki, piski, giżycki, gołdapski, węgorzewski i olecki Agnieszka Sójka : koordynator projektu, Marta Florkowska : opiekun biznesowy, animator specjalistyczny, Arkadiusz Jachimowicz : animator specjalistyczny CES, Marek Jurzyński - specjalista ds. weryfikacji sprawozdań finansowych przedsiębiorstw społecznych, Magdalena Palimąka - specjalista ds. weryfikacji sprawozdań finansowych przedsiębiorstw społecznych, opiekun biznesowy, Joanna Długosz : specjalista ds. weryfikacji sprawozdań finansowych przedsiębiorstw społecznych, Katarzyna Kij : specjalista ds. dotacji, specjalista ds. pomocy de minimis, Anna Nadgrabska – opiekun biznesowy, Anna Śledzińska - specjalista ds. Targes	
Odbiorcy	Podmioty ekonomii społecznej, przedsiębiorstwa społeczne, osoby zagrożone wykluczeniem społecznym	

Cel	Wspieranie, tworzenie i wzmacnianie potencjału podmiotów ekonomii społecznej i przedsiębiorstw społecznych oraz tworzenie przyjaznego otoczenia prawnego i inicjatyw partnerskich ukierunkowanych na realizację działań i projektów z zakresu ekonomii społecznej
Działania	Tworzenie warunków do rozwoju ekonomii społecznej: świadczenie usług animacyjnych, inkubacyjnych i biznesowych; udzielanie dotacji i wsparcia pomostowego na zakładanie przedsiębiorstw społecznych oraz na tworzenie miejsc pracy w funkcjonujących przedsiębiorstwach społecznych

Nazwa projektu	Ośrodek Wspierania Inicjatyw Ekonomii Społecznej w Elblągu	
Okres trwania projektu	01.10.2015-30.06.2019	
Źródło finansowania	Regionalny Program Operacyjny Województwa Warmińsko-Mazurskiego na lata 2014-2020, Wartość projektu: 11304229,20 zł	
Obszar działania	braniewski, Elbląg, elbląski, iławski, ostródzki	
Zespół projektowy	<p>Sandra Procyk: koordynator projektu Maciej Bielawski, Katarzyna Ciszewska-Wojtas: ekspert ds. rozwoju Arkadiusz Jachimowicz, Beata Wachniewska-Mazurek, Marta Florkowska, Marek Jurzyński: animatorzy specjalistyczni Paulina Krasodomska: specjalista ds. dotacji, redaktor Katarzyna Ciszewska-Wojtas, Jolanta Piechowiak, Wojciech Jankowski, Sylwia Wszyńska, Edyta Karpińska, Marek Jurzyński, Krzysztof Wilczek, Bartosz Stanny: doradcy Anna Łebek-Obrycka, Justyna Duks, Edyta Karpińska, Magdalena Wollman, Wojciech Jankowski: animatorzy Rafał Narnicki: specjalista ds. informacji Paula Rocławska: specjalista ds. targes, specjalista ds. szkoleń Katarzyna Ciszewska-Wojtas, Marcin Nowakowski: doradcy biznesowi Katarzyna Kij, Agnieszka Sójka, Marta Florkowska, Marcin Nowakowski – opiekunowie biznesowi Agnieszka Sójka – redaktor</p>	

Odbiorcy	Podmioty ekonomii społecznej, przedsiębiorstwa społeczne, osoby zagrożone wykluczeniem społecznym
Cel	Wspieranie, tworzenie i wzmacnianie potencjału podmiotów ekonomii społecznej i przedsiębiorstw społecznych oraz tworzenie przyjaznego otoczenia prawnego i inicjatyw partnerskich ukierunkowanych na realizację działań i projektów z zakresu ekonomii społecznej
Działania	Działania projektowe podzielone zostały na trzy bloki: Centrum Ekonomii Społecznej (informacja, promocja, edukacja), Inkubatory Przedsiębiorczości Społecznej (animacja i doradztwo) oraz Fundusz Przedsiębiorczości Społecznej (dotacje i wsparcie opiekuna biznesowego) Wszystkie działania projektowe dostępne są na stronie www.owies.org.pl .

Nazwa projektu	Kreatywnie i twórczo – nowy wymiar edukacji w Biesalu	
Okres trwania projektu	01.01.2017-31.12.2018	
Źródło finansowania	Europejski Fundusz Społeczny, kwota dofinansowania: 521 884,90 zł.	
Obszar działania	Gmina Gietrzwałd	
Zespół projektowy	Anna Maria Nadgrabska: koordynator	
Odbiorcy	Uczniowie Szkoły Podstawowej w Biesalu	
Cel	Podniesienie wiedzy u dzieci z zakresu wykorzystywania nowoczesnych technologii, technik filmowych, fotograficznych i dziennikarskich	
Działania	Zajęcia wyrównawcze z matematyki i przyrody, zajęcia metodą eksperymentu z matematyki i przyrody, projekt edukacyjny „OKO NA BIESAL”, zajęcia z fotografii, realizacji filmowej oraz warsztaty dziennikarskie, projekt edukacyjny „Era Komputera”, projekt edukacyjny „Mała Robotyka”, warsztaty edukacyjne „Aktywny Obywatel”, warsztaty z zakresu rozwoju kompetencji społecznych	
Efekty	Liczba uczniów, którzy nabyli kompetencje kluczowe po opuszczeniu programu – 67 osób Liczba nauczycieli, którzy uzyskali kwalifikacje lub nabyli kompetencje po opuszczeniu programu – 15 Wyposażono 3 pracownie szkolne (matematyczna, przyrodnicza, komputerowa)	

Nazwa projektu	Współpraca się opłaca – europejska wymiana wiedzy i pomysłów
Okres trwania projektu	1.06.2018-31.12.2019
Źródło finansowania	Projekt jest współfinansowany ze środków Unii Europejskiej w ramach Europejskiego Funduszu Społecznego, kwota dofinansowania: 29877 EURO
Zespół projektowy	Agnieszka Sójka: koordynator
Odbiorcy Cel	Pracownicy, członkowie i wolontariusze Stowarzyszenia ESWIP Celem projektu jest wzrost wiedzy i kompetencji pracowników ESWIP oraz rozwój obszarów programowych Stowarzyszenia w zakresie ekonomii społecznej, poprzez poznanie zagranicznego modelu franczyzy społecznej oraz aktywizacji społecznej obywateli, poprzez poznanie modelu zarządzania sąsiedztwem.
Działania	Kursy zawodowe oraz job-shadowing u partnerów projektu w Niemczech, Włoszech i Szwecji
Efekty	W długofalowej perspektywie projekt przyczyni się bezpośrednio do wdrożenia założeń ekonomicznych do modelu franczyzy społecznej, w szczególności w sektorze hotelarskim i restauracyjnym powiązanych z transferem tego modelu do Elbląga, stworzenia dodatkowych możliwości zarobkowania dla osób zagrożonych wykluczeniem społecznym, wypracowanie systemu szkoleń specjalistycznych dla osób wdrażających na poziomie lokalnym zarządzanie sąsiedztwem, usprawnienie procesu dialogu społecznego poprzez wypracowanie dodatkowych narzędzi szkoleniowych w obszarze zarządzania sąsiedztwem.

Nazwa projektu	ROPWWM skutecznym rzecznikiem sektora pozarządowego
Okres trwania projektu	1.04.2018-31.12.2018
Źródło finansowania	Samorząd Województwa Warmińsko-Mazurskiego, dotacja 4 000 zł
Zespół projektowy Odbiorcy	Marek Jurzyński , koordynator projektu, sekretariat Rady członkowie Rady Organizacji Pozarządowych Województwa Warmińsko-Mazurskiego, pracownicy organów administracji publicznej, z którymi współpracuje Rada
Działania	Prowadzenie sekretariatu Rady umożliwiającego wsparcie organizacyjne i merytoryczne w działalności rzeczniczej oraz reprezentacji sektora pozarządowego, w tym m.in. zapewnienie sprawnego obiegu korespondencji, przygotowanie projektów pism i wystąpień, organizowanie

<p>Efekty</p>	<p>spotkań Rady, zbieranie uwag i opinii od członków, a następnie przekazywanie ich właściwym organom administracji publicznej.</p> <p>Projekt przyczynił się do osiągnięcia rezultatów ilościowych, m.in.:</p> <ul style="list-style-type: none"> - 4 skonsultowane projekty uchwał, zarządzeń i innych dokumentów Samorządu Województwa dotyczących działalności sektora pozarządowego - 3 wypracowane stanowiska/opinie Rady dotyczące działalności sektora pozarządowego w województwie - 2 dokumenty strategiczne lub programy o zasięgu wojewódzkim zostały opracowane lub zmonitorowane przy zaangażowaniu członków ROPWWM - 9 przedstawicieli ROPWWM aktywnie uczestniczyło w pracach ciał dialogu społecznego o zasięgu regionalnym.
----------------------	---

<p>Nazwa projektu</p>	<p>Centrum Organizacji Pozarządowych Powiatu Iławskiego</p>
<p>Okres trwania projektu</p>	<p>1.04.2018-31.10.2018</p>
<p>Źródło finansowania</p>	<p>Zarząd Powiatu Iławskiego, kwota dofinansowania 14.000 zł</p>
<p>Zespół projektowy</p>	<p>Wojciech Jankowski – doradca, Małgorzata Lepak – koordynator</p>
<p>Odbiorcy</p>	<p>Przedstawiciele grup nieformalnych, przedstawiciele organizacji pozarządowych oraz samorządów z terenu powiatu iławskiego</p>
<p>Cel</p>	<p>Projekt nastawiony jest na całościową pracę z organizacjami, obejmującą wsparcie w zakresie prowadzenia diagnozy potrzeb, pracy projektowej, współpracy z samorządem. Towarzyszą temu szkolenia i doradztwo.</p>
<p>Działania</p>	<p>Diagnozowanie i pomoc w rozwiązywaniu problemów organizacji pozarządowych z terenu powiatu iławskiego poprzez przekazanie umiejętności i wiedzy z zakresu działalności trzeciego sektora. Podniesienie potencjału organizacji poprzez zwiększenie wiedzy i umiejętności ich przedstawicieli w obszarze działalności trzeciego sektora. Zwiększenie udziału organizacji pozarządowych w życiu publicznym lokalnych społeczności.</p>
<p>Efekty</p>	<p>Analiza potrzeb szkoleniowych ngo – 50 Organizacja i przeprowadzenie szkoleń – 7 Udzielanie porad przedstawicielom organizacji pozarządowych - 80 Udostępnienie sali na spotkania ngo – 5 Opracowywanie i dystrybucja informacji - Newslettery dla ngo – 7 Organizacja i przeprowadzenie konkursu na wolontariusza – 1</p>

Nazwa Projektu	ROWOP.pl – dobra strona aktywnej współpracy
Okres trwania projektu	1.04.2018-31.12.2019
Źródło finansowania	Samorząd Województwa Warmińsko-Mazurskiego, dotacja 18 000 zł na 2 lata (2018-2019)
Zespół projektowy	Marek Jurzyński: koordynator projektu, redaktor strony
Odbiorcy	organizacje pozarządowe oraz jednostki samorządu terytorialnego w województwie
Cel	Projekt zakłada prowadzenie regionalnej strony internetowej www.rowop.pl w celu zwiększenia skuteczności informowania organizacji pozarządowych w zakresie zagadnień istotnych dla funkcjonowania i rozwoju trzeciego sektora w województwie warmińsko-mazurskim. Portal jest na bieżąco aktualizowany o nowe treści, a także promowany, aby zachęcać organizacje pozarządowe i jednostki samorządu terytorialnego do korzystania z niego
Efekty	W okresie kwiecień-grudzień 2018 roku opublikowano łącznie 207 notatek/informacji (średnio 23 w miesiącu) oraz 20 zdjęć; 240 organizacji pozarządowych zostało umieszczonych w bazie NGO. Powstała baza projektów, na bieżąco uaktualniana oraz baza informacji o organizacjach/instytucjach wspierających NGO (czyli COP-y, OWES-y, LGD, ośrodki Działaj Lokalnie). Ponadto: 34 wydania newslettera, średnio raz w tygodniu. Strona rowop.pl odnotowała prawie 6,5 tys. wejść.

Nazwa projektu	NGO wyedukowane, aktywne i skuteczne w działalności rzeczniczej i strażniczej
Okres trwania projektu	1.09.2018-31.12.2018
Źródło finansowania	Samorząd Województwa Warmińsko-Mazurskiego, dotacja 5 000 zł
Zespół projektowy	Arkadiusz Jachimowicz: kierownik merytoryczny, Marek Jurzyński: koordynator projektu
Odbiorcy	organizacje pozarządowe, w szczególności wchodzące w skład Rady Organizacji Pozarządowych Województwa Warmińsko-Mazurskiego
Działania	Zorganizowaliśmy trzy jednodniowe szkolenia w wymiarze 8 godz. dydaktycznych każde na temat: 1) „Strażnictwo jako element działań organizacji społecznej” (23 listopada) 2) „Rzecznictwo jako sposób wpływania NGO na zmianę w otoczeniu instytucjonalnym i społecznym” (28 listopada) 3) „Planowanie strategiczne w obszarze rozwoju współpracy NGO na poziomie regionalnym i lokalnym” (17 grudnia).

Efekty	3 zorganizowane szkolenia, 41 miejsc szkoleniowych; udział w szkoleniach wzięło 31 osób reprezentujących 25 organizacji pozarządowych z terenu województwa warmińsko-mazurskiego. 28 zadeklarowało zwiększenie poziomu wiedzy w obszarach objętych zagadnieniami. Szkolenia zostały ocenione bardzo wysoko pod względem merytorycznym.
---------------	--

Nazwa projektu	Diagnoza dla programu na rzecz osób z niepełnosprawnościami
Okres trwania projektu	03.11.2018- 31.12.2018
Źródło finansowania	Gmina Miasto Elbląg, 23 833,59 zł
Obszar działania	Obserwatorium Społeczeństwa Obywatelskiego
Zespół projektowy	Beata Wachniewska-Mazurek
Cel	Podniesienie wiedzy u dzieci z zakresu wykorzystywania nowoczesnych technologii, technik filmowych, fotograficznych i dziennikarskich
Działania	Przeprowadzono diagnozę potrzeb i problemów osób z niepełnosprawnością w Elblągu (raport badawczy). Diagnoza była prowadzona z użyciem metod badawczych: <ul style="list-style-type: none"> - analiza danych zastanych - desk research - Badania ilościowe: badanie techniką CATI - Badania jakościowe: - zogniskowany wywiad grupowy - Studium przypadku - Spacer badawczy
Efekty	Raport z badania przygotowany w formie publikacji


Z ŻYCIA ZAŁOGI

W 2018 roku aktywnie uczestniczyliśmy w wydarzeniach związanych z obszarami naszej działalności. Braлиśmy udział, a czasem także współorganizowaliśmy następujące wydarzenia:

Data	Wydarzenie
------	------------

08.06.2018	VI Warmińsko-Mazurskie Dni z Ekonomią Społeczną, organizator: ROPS Olsztyn/OWIES Elbląg
11.06.2018	Warmińsko-Mazurskie Forum Organizacji Pozarządowych
06.06.2018	Konferencja "Ekonomia społeczna przyjazna seniorom"
11.06.2018	Gala konkursu „Godni Naśladowania”, organizator: Rada Organizacji Pozarządowych Województwa Warmińsko-Mazurskiego, ESWIP, Samorząd Województwa Warmińsko-Mazurskiego
23.06.2018	Targi Ekonomii Społecznej; organizator: OWIES w Elblągu oraz Forum Inicjatyw Pozarządowych, organizator: Centrum Organizacji Pozarządowych/Rada Elbląskich Organizacji Pozarządowych/ESWIP
27.07.2018	Spotkanie z cyklu Regionalnej Platformy Usług Społecznych z dr hab. Markiem Rymszą – przewodniczącym zespołu zadaniowego oraz koordynatorem sekcji <i>Polityka społeczna, rodzina</i> Narodowej Rady Rozwoju przy Prezydencie RP, organizator Federacja Organizacji Socjalnych Województwa Warmińsko-Mazurskiego FOSa, wspólnie z Radą Organizacji Pozarządowych Województwa Warmińsko-Mazurskiego
06.09.2018	Pierwsze posiedzenie Regionalnej Grupy Refleksyjnej w ramach projektu "Kooperacja - efektywna i skuteczna"
14.11.2018	Pierwsze posiedzenie Zespołu doradczego Wojewody Warmińsko-Mazurskiego ds. współpracy z organizacjami pozarządowymi
12.12.2018	Konferencja Plenarna Elbląskich Organizacji Pozarządowych wraz ze spotkaniem z Wojciechem Kaczmarczykiem, dyrektorem Narodowego Instytutu Wolności – Centrum Rozwoju Społeczeństwa Obywatelskiego. organizator: Stowarzyszenie ESWIP/ Rada Organizacji Pozarządowych Województwa Warmińsko-Mazurskiego

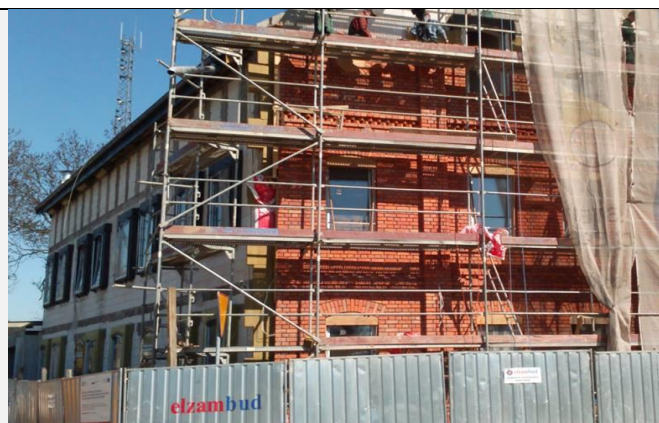
NAGRADZAMY

<p>W Olsztynie miała miejsce XV edycja konkursu „Godni Naśladowania”, którego idea jest promowanie najlepszych inicjatyw organizacji pozarządowych i ich reprezentacji oraz samorządów w zakresie współpracy z III sektorem.</p> <p>Tytuł „Pozarządowca Godnego Naśladowania” przyznano Monice Hausman-Pniewskiej, członkini Stowarzyszenia ESWIP. <i>Ta nagroda z pewnością doda mi „powera” – mówi laureatka. Ważne dla mnie jest to, że moja praca jest zauważana i doceniana.</i></p>	
---	--

BUDUJEMY DOM POD CISEM

W roku 2018 rozpoczęliśmy remont i odbudowę budynku przy ul. Stawidłowej 3 w Elblągu, w którym mieścić się będzie Elbląskie Centrum Integracji Społecznej wraz z pracownikami oraz Dom Sąsiedzki. Powstanie tam pierwszy w Elblągu sklep społeczny, a tuż obok - ogród społeczny. To wielkie wydarzenie dla rozwoju stowarzyszenia, ponieważ w końcu będziemy dysponować własnym mieniem. Dziękujemy wszystkim, którzy pomogli nam przy tej inwestycji.

Dziękujemy Gminie Miasto Elbląg za grant w wysokości 100 000, który był naszym wkładem własnym w realizację projektu.

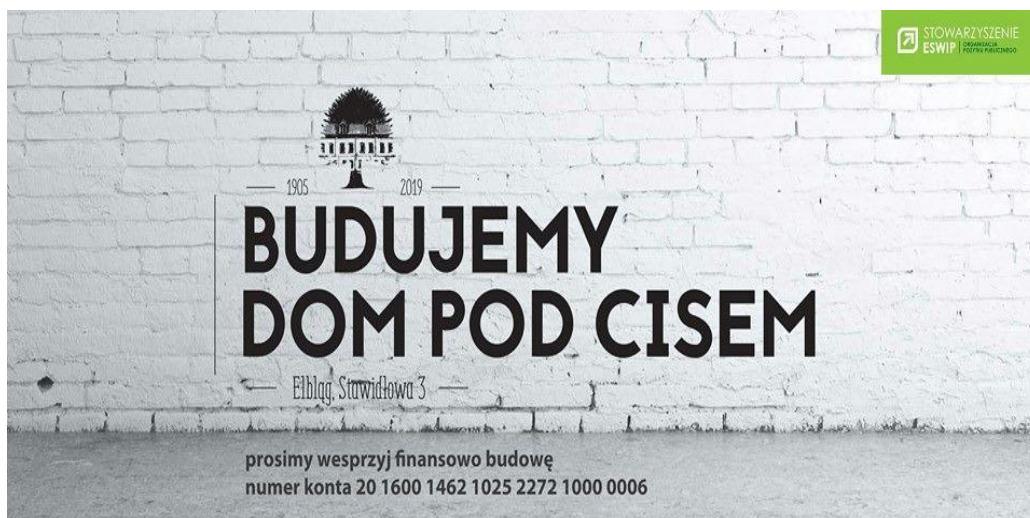


Nazwa projektu	Rozbiórka, odbudowa i przebudowa istniejących budynków usługowych na potrzeby Centrum Integracji Społecznej w Elblągu
Okres trwania projektu	24.02.2017-31.07.2019 r. (13.04.2018 – rozpoczęcie rzeczowe realizacji)
Źródło finansowania	Projekt jest współfinansowany ze środków Unii Europejskiej w ramach Europejskiego Funduszu Rozwoju Regionalnego, kwota dofinansowania 2.885.240,52
Cel	Projekt zakłada adaptację istniejącego budynku przy ulicy Stawidłowej 3 w Elblągu na potrzeby realizacji zadań Centrum Integracji Społecznej oraz Domu Sąsiedzkiego.
Działania	W ramach projektu ESWIP dokona remontu zaniedbanego budynku przemysłowego z 1905 roku położonego przy ul. Stawidłowej 3, tuż nad rzeką Elbląg, niedaleko Starego Miasta. Stowarzyszenie pozyskało obiekt wraz z działką od samorządu elbląskiego, a środki finansowe na remont pozyskało w ramach niniejszego projektu. W odbudowanym budynku będą prowadzone dwa wspierające się działania: Centrum Integracji Społecznej oraz Dom Sąsiedzki - miejsce aktywizacji mieszkańców dzielnicy Zawodzie.

BUDUJEMY DOM POD CISEM - FUNDRAISING

Od 5 września 2018 roku prowadziliśmy zbiórkę pieniędzy na wyposażenie Domu pod Cisem. Akcja fundraisingowa zainicjowana została na konferencji prasowej z udziałem lokalnych dziennikarzy, roznosiliśmy ulotki, wiaty przystankowe oklejone były plakatami, bezpośrednio kontaktowaliśmy się z potencjalnymi darczyńcami z regionu oraz Polski. Akcja prowadzona była poprzez sprzedaż cegiełek,

zbiórkę "do skarbonki" oraz wysyłanie pism i rozmowy z firmami i osobami prywatnymi. O akcji informowały także spoty telewizyjne, szeroko pisaliśmy o tym także w mediach społecznościowych.



Na wyposażenie Domu pod Cisem przeznaczymy także zebrane w 2019 roku środki z 1%. Warto podkreślić, że duże znaczenie w przypadku fundraisingu ma kontakt bezpośredni, dlatego nasi pracownicy rozmawiali i byli obecni tam, gdzie były festyny, spotkania, konferencje. Wszystko po to, by wyjaśnić i opowiedzieć na czym polega fundraising i co zrobimy z zebranymi środkami oraz - przede wszystkim - czym będzie Dom pod Cisem.

Do końca 2018 roku udało się zebrać ponad 12 tysięcy. Zakończenie zbiórki publicznej nastąpi 30 czerwca 2019 r. Pełne podsumowanie - w raporcie za 2019 r.

FUNDACJA WARSZTAT ZMIANY

Fundacja Warsztat Zmiany została powołana przez Stowarzyszenie ESWIP w 2014 roku. Głównym celem Fundacji jest wspieranie rozwoju społeczności lokalnych w wymiarze społecznym i gospodarczym, a także m.in. wspieranie oddolnych inicjatyw, kreowanie aktywności obywatelskiej, budowanie i wspieranie partnerstw na rzecz rozwoju społeczności lokalnych oraz wspieranie nauki i edukacji w kontekście uczenia się przez całe życie.



DZIAŁALNOŚĆ GOSPODARCZA

Spółka Ad Rem powołana przez Stowarzyszenie m.in. realizuje filmy promocyjne, spoty, reportaże, kreuje spójny wizerunek marki, organizuje wyprawy do "Miejsc z duszą", świadczy usługi biura



rachunkowego dla małych i dużych firm (organizacji), przygotowuje wnioski o dofinansowanie unijne, realizuje i doradza przy realizacji projektów.

Bilans 2018	
Przychody netto ze sprzedaży	935 938,93 zł
Koszty działalności	830 187,12 zł
Zysk netto	105 556,17zł

SPRAWOZDANIE FINANSOWE

Koszty (w zł)	Źródła finansowania (w zł)
Koszty przeprowadzonych usług 27 583,59	1. Przeprowadzone szkolenia i inne usługi 52 455,04
Koszty statutowe/realizowanych projektów 11 012 372,78	2. Urząd Marszałkowski woj. warmińsko-mazurskiego – projekt OWIES V w Elblągu 3 717 424,62
Koszty administracyjne (w tym również administracja realizowanych projektów):	3. Urząd Marszałkowski woj. warmińsko-mazurskiego – projekt OWES Elk 3 634 503,44
1. Zużycie materiałów i energii 30 119,60	4. Urząd Marszałkowski woj. warmińsko-mazurskiego – „Aktywne Zawodzie” 220 966,78
2. Usługi obce (druk, skład komp., wynajem pomieszczeń, sprzątnięcie biura, naprawy i modernizacja sprzętu, usł. pocztowe, hotelowe, gastronomiczne, transport, telefon, prowizje bankowe i in.) 85 162,66	5. Urząd Marszałkowski woj. warmińsko-mazurskiego – 3 projekty Centrum Integracji Społecznej 2 146 760,57

3. Wynagrodzenia +ZUS 316 250,28	6. Projekt Partnerski SPLOT – „Współpraca się opłaca” 29 373,93
4. Amortyzacja 9 220,96	7. Urząd Miejski w Elblągu – Regranting dla organizacji kombatanckich, Diagnoza zjawiska niepełnosprawności, wkład do CIS, FIP, Stawidłowa, Gala konkursu A. Gabrysiak 191 713,59
5. Podatki i opłaty 18 394,31	8. Urząd Miejski w Elblągu – COP 88 628,33
6. Pozostałe (art. spożywcze, delegacje, koszty przejazdów i in.) 23 337,59	9. Urząd Marszałkowski woj. warmińsko-mazurskiego – Rowop.pl, ROPWWM, NGO dział. rzecznicza 22 645,48
7. Pozostałe koszty operacyjne (w tym składki członkowskie SPLOT) 12 166,50	10. Urząd Marszałkowski woj. warmińsko – mazurskiego – „Kreatywnie i twórczo...” 225 135,03
8. Koszty finansowe 406,31	11. Powiatowy Urząd Pracy w Elblągu – Centrum Integracji Społecznej 448 718,48
	12. Remont budynku Stawidłowa 797 518,46
	13. COP Iława, Plan Rozwojowy, Fundusz Obywatelski 24 500,00
	13. Składki członkowskie 808,00
	14. Darowizny, wkład niepieniężny do projektów 125 185,46
	15. Pozostałe przychody 21 390,23
Razem: 11 535 014,58	Razem: 11 747 727,44
Zysk: 212 712,86	

Sporządziła Sylwia Warzechowska z zespołem
18.06.2019