
RAPORT ROCZNY
2015

STOWARZYSZENIE ESWIP

SIEDZIBA W ELBLĄGU

ul. Związku Jaszczurczego 17
82-300 Elbląg
tel./faks 55 236 27 16, 55 235 33 88
e-mail: eswip@eswip.pl, www.eswip.pl

SIEDZIBA W OLSZTYNIE

ul. Marka Kotańskiego 1
10-167 Olsztyn
tel./faks 89 523 73 45
e-mail: rowop@eswip.pl

NIP 578-10-91-298
REGON 170301592
KRS 0000001316

To był dobry i ważny rok. Dobry, bo udało się nam realizować, inicjować, doświadczać, tworzyć, budować, edukować i promować. I ważny, bo właśnie w tym roku przypadło 20-lecie istnienia naszego stowarzyszenia. A to dla nas powód do dumy, refleksji, ale również motor do podejmowania kolejnych działań.

I z tego właśnie powodu, raport ten będzie trochę inny niż pozostałe. Chcemy bowiem zatrzymać się na chwilę i zaprosić Państwa do przeglądu naszych działań nie tylko z roku 2015, ale z przeciągu ostatnich 20 lat. Jak dobrze się przyjrzeć, obfitowały one w szereg ciekawych inicjatyw, ważnych dat, innowacyjnych działań, odważnych kroków... Przekonajcie się Państwo sami. Zapraszam do lektury.

Paulina Krasodomska

Redaktorka Raportu

Spis treści

O STOWARZYSZENIU	5
HISTORIA POWSTANIA.....	5
NASZA MISJA	5
NASZE BIURA.....	5
NASZ ZESPÓŁ	6
ŹRÓDŁA FINANSOWE.....	8
OBSZARY PROGRAMOWE	9
OBSERWATORIUM SPOŁECZEŃSTWA OBYWATELSKIEGO	9
AKTYWNI OBYWATELE I SILNE ORGANIZACJE	9
MODELOWY SAMORZĄD.....	10
MEDIA OBYWATELSKIE.....	10
ROZWÓJ WEWNĘTRZNY ESWIP.....	12
DZIAŁAMY PARTNERSKO	12
NASZE PROJEKTY	14
OWIES Elbląg.....	14
IPS Bartoszyce i Lidzbark Warmiński	16
IPS Braniewo i Ostróda.....	18
Poznaj biznes i zostań przedsiębiorcą społecznym	19
Zostań przedsiębiorcą społecznym.....	20
Modelowy samorząd	21
Gotowi na model	22
Elbląg konsultuje	23
Centrum Organizacji Pozarządowych w Elblągu	24
ELBLĄG OKIEM MŁODYCH	25
W stronę partnerstwa – rozwój reprezentacji i systemu wsparcia trzeciego sektora.....	26
PROJEKTY PARTNERSKIE	28
OŚRODEK WSPIERANIA INICJATYW EKONOMII SPOŁECZNEJ W EŁKU.....	28
FUNDUSZE NA START I ROZWÓJ – LOKALNIE, REGIONALNIE I CENTRALNIE	30
DOBRE RADY: MODELOWE RADY DZIAŁALNOŚCI POŻYTKU PUBLICZNEGO W OBSZARZE 2.....	31
OCENA ZREALIZOWANYCH PRZEZ STOWARZYSZENIE PROJEKTÓW	31
Z ŻYCIA ZAŁOGI	35

KONFERENCJE I WYDARZENIA W KRAJU I REGIONIE.....	35
20-LECIE STOWARZYSZENIA ESWIP	36
AKREDYTACJA OWIES ELBLĄG.....	38
FUNDUSZ GRANTOWY IMPULS	39
FUNDACJA WARSZTAT ZMIANY	40
PARTNERSTWO ROZWOJU LOKALNEGO ELBLĄGA	41
NOWA STRONA INTERNETOWA STOWARZYSZENIA	41
METAMORFOZA STUDIA.....	42
NAGRADZAMY	43
DZIAŁALNOŚĆ GOSPODARCZA.....	44
SPRAWOZDANIE FINANSOWE	44

O STOWARZYSZENIU

HISTORIA POWSTANIA

Stowarzyszenie zawiązało się w grudniu 1995 roku. Jego zaistnienie wynikało z potrzeb wzmocnienia ruchu pozarządowego na terenie byłego województwa elbląskiego, gdzie działało ponad 300 organizacji pozarządowych. Po reformie administracyjnej kraju, która przyniosła likwidację województwa elbląskiego, obszar działania stowarzyszenia obejmuje województwo warmińsko-mazurskie, w którym działa ponad 6000 organizacji. ESWIP założyli liderzy kilkunastu stowarzyszeń.

NASZA MISJA

Pasjonaci z natury i eksperci w zawodzie - w jednym miejscu i czasie spotkaliśmy się jako zespół, by działać dla wspólnych idei, kreując społeczeństwo obywatelskie. Odkrywamy i łączymy potencjały drzemące w ludziach, wyzwalamy ich twórczą energię. Budujemy więzi i relacje, tworzymy przestrzeń do współpracy. Podejmujemy wyzwania, przecieramy szlaki, dzielimy się swoimi doświadczeniami. Naszą pasją jest rozwój społeczny.

NASZE BIURA

Z uwagi na szeroki zakres naszej działalności, pracę w stowarzyszeniu podzieliliśmy na dwa główne biura: w Elblągu (ul. Związku Jaszczurczego 17) i Olsztynie (ul. Kotańskiego 1). Ponadto w ramach projektu „Ośrodek Wspierania Inicjatyw Ekonomii Społecznej w Elblągu” funkcjonują cztery Inkubatory Przedsiębiorczości Społecznej: w Elblągu (ul. Zw. Jaszczurczego 17), Braniewie (ul. Moniuszki 22a), Ostródzie (ul. Jana III Sobieskiego 9) oraz Iławie (ul. Skłodowskiej 23c).

NASZ ZESPÓŁ



Skład zarządu:

Arkadiusz Jachimowicz - prezes zarządu

Teresa Bocheńska - wiceprezes zarządu

Teresa Wojcinowicz - skarbnik

Beata Peplińska-Strehlau - członek zarządu

Maciej Bielawski - sekretarz zarządu

Komisja rewizyjna: Mirosław Ślesięski, Michał Tatarek – przewodniczący.

Członkowie stowarzyszenia:

Maciej Bielawski, Jacek Bocheński, Teresa Bocheńska, Andrzej Gaj, Bartłomiej Głuszak, Monika Hausman-Pniewska, Arkadiusz Jachimowicz, Beata Peplińska-Strehlau, Marek Pruszek, Elena Sokółowska, Mirosław Ślesięski, Michał Tatarek, Teresa Wojcinowicz, Jolanta Wołodźko.

Nasi nieżyjący członkowie: Ewa Sprawka, Danuta Hejnowska, Stanisław Leszczyk Grabianka, Waldemar Matejak. **Pamiętamy o Was.**

Pracownicy stowarzyszenia (2015):

Bielawska Dagmara – specjalistka ds. ewaluacji, trenerka, doradczyni, koordynatorka
Bielawski Maciej – wicedyrektor ds. programowych ESWIP, koordynator projektów, trener i doradca
Bilska Ewelina – asystent koordynatora, pracownik administracyjno–techniczny
Bogdański Bartek – webmaster
Borejko Anna – specjalista ds. rozliczeń, pracownik administracyjno–księgowy
Borkowska Katarzyna – doradca, animator IPS
Chomka Małgorzata – młodsza księgowka, specjalistka ds. kadr, płac i rozliczeń projektów, doradca
Ciszewska-Wojtas Katarzyna – doradca, opiekun Inkubatora Przedsiębiorczości Społecznej
Czajkowska Anna – kierownik IPS, specjalista ds. informacji
Długosz Joanna – asystent finansowy, specjalistka ds. rozliczeń projektów unijnych
Duks Justyna – doradca
Florkowska Marta – koordynatorka projektów, ekspert ds. partnerstw, opiekun spółdzielni socjalnych
Głuszak Bartłomiej – trener, doradca, animator, ekspert
Grablewski Krzysztof – doradca
Hermanowicz Małgorzata – pracownik biurowy, koordynator komponentu ponadnarodowego
Hołubiec Małgorzata – koordynator IPS
Jachimowicz Arkadiusz – dyrektor ESWIP, koordynator projektów, trener, doradca, animator, facylitator
Karpińska Edyta – animator i doradca IPS
Kij Katarzyna – koordynatorka, opiekun spółdzielni socjalnej
Kowalska Ksenia – koordynatorka projektu
Krasodomska Paulina – specjalista ds. promocji Stowarzyszenia, redaktor, webmaster strony
Kraśkiewicz Anna – główna księgowka, doradca specjalistyczny
Liberadzka Marta – asystent koordynatora, specjalista ds. ewaluacji
Lisowska Dorota – specjalista ds., rozliczeń projektów unijnych, asystent księgowej
Nadgrabska Anna Maria – kierownik biura, animator, doradca, opiekun spółdzielni socjalnych
Narnicki Rafał – specjalista ds. informacji
Nazar Katarzyna – doradca, animator IPS
Olszewska Aleksandra – specjalista ds. informacji w COP Elbląg
Palimąka Magdalena – doradca i animator IPS
Pniewski Piotr – wicedyrektor ds. rozwoju, koordynator projektów, doradca
Procyk Sandra – asystent koordynatora, koordynator, specjalista ds. informacji
Prokopowicz Jola – opiekun, dziennikarz w projekcie Elbląg Okiem Młodych
Sokołowska Elena – specjalistka ds. monitoringu
Strumiński Kuba – operator obrazu, montażysta, realizator postprodukcji, grafik
Sójka Agnieszka – asystent koordynatora, opiekun spółdzielni socjalnych

Wachniewska-Mazurek Beata – specjalista ds. ewaluacji, doradca
Wiśniewska Agnieszka – koordynatorka i asystent koordynatora projektów, administrator
wim.ngo.pl
Wollman Magdalena – doradca, animator IPS
Woźna Małgorzata – dyrektor Centrum Integracji Społecznej, animator, doradca, koordynator,
trener
Wyszyńska Sylwia – doradca IPS
Zasadińska Anna – pracownik sekretariatu, koordynator, webmaster
Ziemacki Artur – animator i doradca IPS

Miło nam również poinformować, że grono elbląskiego zespołu powiększyło się o uczestniczkę Centrum Integracji Społecznej – Małgorzatę Lepak, która na co dzień zajmuje się pracami biurowymi. Małgosia obecnie nabywa doświadczenia będąc na stażu, mamy jednak nadzieję, że zagości w naszych szeregach na dłużej.

ŹRÓDŁA FINANSOWE (PROJEKTOWE)

Głównym źródłem finansowania działalności Stowarzyszenia ESWIP był w roku 2015 Europejski Fundusz Społeczny w ramach Programu Operacyjnego Kapitał Ludzki. PO KL stawia przede wszystkim na wzrost zatrudniania i spójności społecznej. Dzięki jego środkom dążymy do efektywnego rozwoju zasobów ludzkich, gdzie wsparcie koncentruje się na następujących obszarach: zatrudnienie, edukacja, integracja społeczna, rozwój potencjału adaptacyjnego pracowników i przedsiębiorstw. W ramach dofinansowania PO KL zrealizowaliśmy następujące projekty:

- OWIES – Ośrodek Wspierania Inicjatyw Ekonomii Społecznej w Elblągu
- Poznaj biznes i zostań przedsiębiorcą społecznym
- Zostań przedsiębiorcą społecznym
- Modelowy Samorząd
- Gotowi na Model
- Elbląg Konsultuje!
- Inkubatory Przedsiębiorczości Społecznej
- Inkubatory Przedsiębiorczości Społecznej 2

Od roku realizujemy projekt - Centrum Organizacji Pozarządowych (COP), zadanie finansowane przez Miasto Elbląg, w ramach trzyletniego kontraktu (2014–2016).

W ramach programu Obywatele dla Demokracji od 2015 realizujemy projekt pt. „Elbląg Okiem Młodych”, którego realizacja zakończy się w kwietniu 2016 r.

Z kolei od 1 lipca 2015 ruszyliśmy z projektem Centrum Integracji Społecznej w partnerstwie z Miejskim Ośrodkiem Pomocy Społecznej w Elblągu oraz Powiatowym Urzędem Pracy.

OBSZARY PROGRAMOWE

Zgodnie ze strategią stowarzyszenia, nasze główne działania zostały podzielone na sześć obszarów. Każdy z Obszarów ma swojego lidera odpowiedzialnego za realizację działań.

OBSERWATORIUM SPOŁECZEŃSTWA OBYWATELSKIEGO

OBSZAR 1

Obserwatorium Społeczeństwa Obywatelskiego to obszar działań badawczych, ewaluacyjnych, analitycznych oraz wykorzystanie ich wyników dla wdrażania działań budujących kapitał społeczny oraz postawy obywatelskie zarówno po stronie decydentów w sprawach publicznych, jak i społeczeństwa. W ramach Obserwatorium realizowane są zarówno projekty - np. „Elbląg konsultuje!” ukierunkowany na wzrost efektywności procesów konsultacji społecznych w Elblągu (produktami projektu jest m.in regulamin prowadzenia konsultacji społecznych w Elblągu, platforma dedykowana konsultacjom społecznym), jak i wybrane zadania przy realizacji innych projektów - np. badanie perspektyw rozwoju partycypacji publicznej w Elblągu (w ramach projektu „Modelowy samorząd”); wdrożenie innowacyjnych metod konsultacji społecznych - w ten sposób powstają narzędzia konsultacji społecznych z użyciem metody spacerów badawczych; wypracowanie standardów tworzenia dokumentów strategicznych (strategii i programów lokalnych) z uwzględnieniem partycypacji publicznej na różnych etapach prac; wypracowanie założeń wieloletniego programu współpracy pomiędzy samorządem elbląskim i organizacjami pozarządowymi itd.

EKONOMIA SPOŁECZNA

OBSZAR 2

Wspieramy podmioty ekonomii społecznej, by mogły sprawnie i profesjonalnie realizować zadania publiczne, świadczyć usługi społeczne, dostarczać dobra publiczne i pobudzać rozwój społeczności lokalnych. Animujemy i rozwijamy przedsiębiorstwa społeczne, które produkują towary i świadczą usługi na otwartym rynku pracy, podnosząc swoją konkurencyjność. Wyróżnia je aspekt społeczny, który wyraża się pierwszeństwem celów indywidualnych i społecznych nad zyskiem, prowadzący do włączenia społecznego osób zagrożonych wykluczeniem społecznym, które stają się w ten sposób ważnym zasobem społeczności lokalnej. W ramach tego obszaru prowadzimy Ośrodek Wspierania Inicjatyw Ekonomii Społecznej, którego działania skierowane są do 5 powiatów województwa warmińsko-mazurskiego: elbląskiego, miasta Elbląg, braniewskiego, ostródzkiego i ławskiego, Inkubatory Przedsiębiorczości Społecznej w Elblągu, Braniewie, Ostródzie, Ławie oraz jesteśmy operatorem dotacji dla spółdzielni socjalnych.

AKTYWNI OBYWATELE I SILNE ORGANIZACJE

OBSZAR 3

Rozwój lokalny to wieloaspektowy proces zmiany społecznej, w którym ważną rolę powinny odgrywać organizacje pozarządowe. Jednak ich potencjał jest często niewystarczający, zwłaszcza w kontekście wyzwania energii i aktywności mieszkańców, tworzenia przestrzeni do

działań, współpracy z partnerami oraz systemowego i trwałego podejścia w podejmowanych przez nie inicjatywach. Ilość organizacji w społecznościach lokalnych, ich zakorzenienie, oddolność, dają im skuteczne narzędzia do budowania więzi, relacji, tożsamości miejsca, wykorzystania lokalnych zasobów ludzkich, przyrodniczych, kulturowych, na rzecz rozwoju małych ojczyzn. Dlatego jako Stowarzyszenie ESWIP wzmocniamy grupy nieformalne i organizacje pozarządowe. Wykorzystujemy do tego Centra Organizacji Pozarządowych, Ośrodek Wsparcia Inicjatyw Ekonomii Społecznej, Regionalne Ośrodki EFS, które świadczą usługi informacyjne, animacyjne, szkoleniowe i doradcze. Obsługujemy Sieć Wspierania Rozwoju Lokalnego Województwa Warmińsko-Mazurskiego „HEROLD” oraz współpracujemy z innymi sieciami i federacjami w regionie, promując ich ofertę oraz dbając o systemowy i kompleksowy rozwój sektora pozarządowego i aktywności społecznej.

MODELOWY SAMORZĄD OBSZAR 4

Rok 2015 w obszarze „Modelowy samorząd” to dwa kluczowe dla kształtowania współpracy samorządów z organizacjami pozarządowymi projekty: „Gotowi na Model” i „Modelowy Samorząd”. Oba skupiały się na wdrażaniu wybranych elementów Modelu współpracy administracji publicznej z organizacjami pozarządowymi w sześciu samorządach różnego szczebla. Szkolenia, seminaria, spotkania, mozolna praca grup roboczych nad wypracowaniem służących podniesieniu jakości współpracy rozwiązań – to właśnie działo się Elblągu, gminach Elbląg, Tolkmicko i Gietrzwałd, powiecie ostródzkimi województwie, bo i z samorządem województwa warmińsko-mazurskiego mieliśmy przyjemność partnersko wdrażać modelowe rozwiązania. Istotnym dla rozwoju współpracy był także realizowany w partnerstwie z samorządem miejskim Elbląga projekt „Elbląg konsultuje!”, odpowiadający na niezbyt zadowalający poziom partycypacji obywatelskiej i konsultacji społecznych w mieście. No i wreszcie „Dobre rady”, projekt skierowany na wzmocnienie potencjału już istniejących Rad Działalności Pożytku Publicznego, ale też wspierający inicjatywy zmierzające do powoływania rad nowych. Tak, to był pracowity rok, a efekty tej pracy już przynosi rok następny. Powstają kolejne Rady Działalności Pożytku Publicznego, samorząd województwa przyjmuje pierwszy w historii wieloletni program współpracy z organizacjami pozarządowymi, samorządy dokonują ewaluacji współpracy stosując lokalne indeksy jakości współpracy, poprawia się komunikacja pomiędzy organizacjami i administracją publiczną, zasady współpracy coraz powszechniej są właściwie rozumiane i szanowane, rośnie poziom partycypacji. To kolejny krok do tego, by samorządy i ich współpraca z organizacjami pozarządowymi stały się rzeczywiście modelowe i choć jeszcze długa droga przed nami, dla wspólnego dobra warto ją przemierzyć.

MEDIA OBYWATELSKIE OBSZAR 5

Organizacje pozarządowe i aktywni mieszkańcy robią wiele dobrego. Nie wszystkie ich inicjatywy jednak są medialne, a przecież ich ważną i ciężką pracę należy pokazać większej grupie odbiorców. W tym celu powołaliśmy kilka lat temu Telewizję Obywatelską, która poprzez spoty, wywiady, reportaże, filmy instruktażowe promuje aktywność społeczności lokalnych, działania grup nieformalnych i organizacji pozarządowych, przedsiębiorczość społeczną. Ponadto od kilkunastu lat wydajemy pismo „Pozarządowiec”, które jest najbardziej

rozpoznawalną gazetą branżową w regionie. Prowadzimy również regionalny serwis organizacji pozarządowych www.wim.ngo.pl i www.rowop.pl oraz wydajemy wiele publikacji w ramach serii biblioteczka Pozarządowca. Rok 2015 w tym obszarze, to przede wszystkim realizacja projektu „Elbląg okiem młodych”, który otrzymał dofinansowanie w ramach programu „Obywatele dla demokracji”. W jego ramach doprowadzimy do powstania młodzieżowej redakcji dziennikarskiej, która będzie wykorzystywała media, by ich głos w sprawach dot. rozwoju miasta był słyszalny. Projekt zakończony zostanie w kwietniu 2016 r.

POZARZĄDOWIEC

W 2015 r. wydaliśmy trzy numery Pozarządowca:

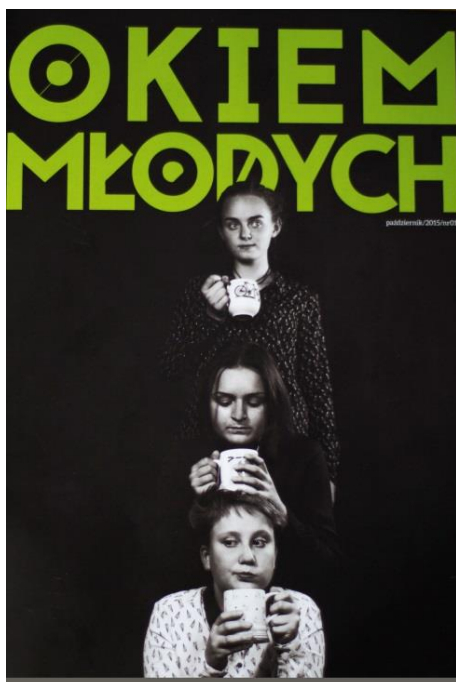
- Nr 1 (156) – „Inspired Youth”;
- Nr 2 (157) 2015 – „20-lecie Stowarzyszenia ESWIP”;
- Nr 3 (158) 2015 – „Co było, a co przed nami – ekonomia społeczna na Warmii i Mazurach”.



PUBLIKACJE

Realizacja projektu OWIES Elbląg poszerzona o komponent ponadnarodowy dała szansę nie tylko na wyjazd studyjny do Belgii w celu ujrzenia praktycznej strony tamtejszej ekonomii społecznej, pozwoliła również na udokumentowanie tych doświadczeń. Stąd też wzięła się publikacja „Przedsiębiorczość społeczna. Doświadczenia belgijskie. Inspiracje dla rozwiązań elbląskich”.

Rok 2015 okazał się być także twórczym dla ekipy projektu Elbląg Okiem Młodych. W październiku wydaliśmy pierwszą gazetkę pn. Okiem Młodych, która obrazuje postrzeganie świata oczami młodych ludzi.



ROZWÓJ WEWNĘTRZNY ESWIP

OBSZAR 6

To obszar skupiony na wzmacnianiu stowarzyszenia, jako narzędzia do realizacji naszej misji. Naszym najważniejszym zasobem są ludzie: członkowie stowarzyszenia, pracownicy i wolontariusze. Dlatego dbamy o ciągłe podnoszenie kwalifikacji kadry zgodnie z zaplanowaną ścieżką rozwoju. Dbamy również o wymiar finansowy, zwłaszcza w kontekście zmiany okresów programowania unijnego, które jest dla nas podstawowym źródłem finansowym. Dbamy także o zasoby materialne – nasze narzędzia pracy: lokale, ich wyposażenie, sprzęt komputerowy itp. Planujemy także rejestrację ESWIP w Rejestrze Usług Rozwojowych.

DZIAŁAMY PARTNERSKO

Niezmiennie jesteśmy członkami: Sieci Wspierania Organizacji Pozarządowych SPLOT, Federacji Organizacji Socjalnych Województwa Warmińsko-Mazurskiego FOSa, Sieci Wspierania Rozwoju Lokalnego Województwa Warmińsko-Mazurskiego HEROLD, European Youth4Media e.V., Sieci Miejscowości Tematycznych Warmii i Mazur „Miejsca z Duszą”.

SIEĆ SPLOT

Sieć Wspierania Organizacji Pozarządowych SPLOT jest federacją kilkunastu organizacji wspierających, obejmujących swoim działaniem obszar całej Polski. Ośrodki Sieci pracują na podstawie standardu, realizują podobne działania, wymieniają się doświadczeniami i wspierają się nawzajem. Obecnie prezesem Sieci jest Arkadiusz Jachimowicz.



EUROPEAN YOUTH4MEDIA

Dzięki stałej współpracy, w tym roku nasza elbląska młodzież biorąca udział w projekcie „Elbląg Okiem Młodych” miała możliwość wyjazdu do Munster na warsztaty medialne.



SIEĆ HEROLD

HEROLD to sieć organizacji rozwoju lokalnego z województwa warmińsko-mazurskiego. Przewodniczącą Sieci jest Małgorzata Woźna.



FEDERACJA FOSA

Federacja Organizacji Socjalnych Województwa Warmińsko-Mazurskiego FOSA systematycznie rozwija swoją strukturę oraz obszary działania na rzecz organizacji socjalnych. Prezesem Fundacji jest Bartłomiej Głuszak.



PARTNERSTWO „Miejsca z Duszą – Miejscowości Tematyczne Warmii i Mazur”

Rok 2015 skupiał się przede wszystkim na pracach związanych z rejestracją Stowarzyszenia „Miejsca z Duszą”, które ostatecznie ma nastąpić na początku 2016.



FUNDACJA ELBLĄG

Fundacja powstała z inicjatywy ESWIP w 2000 r. jej fundatorami są: Rada Miejska w Elblągu, ESWIP oraz Elbląska Izba Przemysłowo-Handlowa. Fundacja jest publiczną organizacją charytatywną, kierującą się interesem społeczności lokalnej. Celem fundacji jest zmniejszanie problemów społecznych Elbląga i regionu elbląskiego. Fundacja tworzy nienaruszalny kapitał żelazny, inwestuje je w bezpieczne instrumenty finansowe i przekazuje pozyskane środki na stypendia i programy wewnętrzne: konkurs o Tytuł Filantropa Roku, Program Literacki itp. Członkiem Rady Fundacji jest Arkadiusz Jachimowicz.



Partnerstwa

Jesteśmy członkiem Partnerstwa „Miejsca z Duszą. Miejscowości Tematyczne Warmii i Mazur”, Partnerstwa Zatorze, członkiem Zespołu ds. konsultacji w mieście Elbląg, Członkiem elbląskiego i wojewódzkiego zespołu ds. ekonomii społecznej, Rady Elbląskich Organizacji Pozarządowych, Elbląskiej Rady Działalności Pożytku Publicznego, Rady Organizacji Pozarządowych Województwa Warmińsko-Mazurskiego, Rady Działalności Pożytku Publicznego Województwa Warmińsko-Mazurskiego.

Ciała dialogu obywatelskiego

- Arkadiusz Jachimowicz został członkiem Regionalnego Komitetu Rozwoju Ekonomii Społecznej działającego przy Regionalnym Ośrodku Polityki Społecznej w Olsztynie, jest także członkiem Elbląskiej Rady Działalności Pożytku Publicznego oraz Rady Działalności Pożytku Publicznego Województwa Warmińsko-Mazurskiego;
- Maciej Bielawski wszedł w skład Komitetu Monitorującego Regionalny Program Operacyjny Województwa Warmińsko-Mazurskiego na lata 2014-2020;
- Beata Wachniewska-Mazurek została przewodniczącą Elbląskiej Rady Działalności Pożytku Publicznego;

NASZE PROJEKTY

OWIES Elbląg

- Nazwa projektu: „OWIES – Ośrodek Wspierania Inicjatyw Ekonomii Społecznej w Elblągu”
- Źródło i wysokość finansowania: Europejski Fundusz Społeczny, Program Operacyjny Kapitał Ludzki, Poddziałanie 7.2.2, ogółem: 2417219,75 zł, 2015: 609499,97 zł
- Okres trwania projektu: 01.05.2013 – 30.09.2015
- Zespół projektowy załogi ESWIP: Arkadiusz Jachimowicz – koordynator, ekspert ds. rozwoju, Sandra Procyk – asystent koordynatora, specjalista ds. informacji, Elena Sokółowska – specjalista ds. monitoringu, Beata Wachniewska-Mazurek – specjalista ds. ewaluacji, Anna Kraśkiewicz – specjalista ds. rozliczeń, Małgorzata Woźna – animator, doradca NGO, Bartłomiej Głuszak – ekspert ds. rozwoju, Piotr Pniewski – ekspert ds. rozwoju, Maciej Bielawski – doradca Inkubatora, ekspert ds. rozwoju, Justyna Duks – doradca, specjalista ds. informacji, specjalista ds. promocji, Dagmara Bielawska – doradca NGO, Ksenia Kowalska – specjalista ds. promocji, Rafał Narnicki – specjalista ds. informacji, Małgorzata Hermanowicz – koordynator działania ponadnarodowego, Bartosz Bogdański – webmaster
- Partner projektu: De Punt nv, Kerkstraat 108, 9050 Gentbrugge



OŚRODEK WSPIERANIA INICJATYW
EKONOMII SPOŁECZNEJ

- Grupa docelowa: osoby fizyczne i prawne z terenu powiatów elbląskiego ziemskiego i grodzkiego, braniewskiego, ostródzkiego i iławskiego w tym - podmioty ekonomii społecznej spółdzielnie socjalne, organizacje pozarządowe, CIS, KIS, ZAZ, WTZ i osoby prawne wymienione w art. 4 ust. 2 pkt. 2 i 3 ustawy z dnia 27.04.2006 r. o spółdzielniach socjalnych; osoby fizyczne w wieku aktywności zawodowej; instytucje rynku pracy oraz pomocy i integracji społecznej.
- Obszary działania: powiat braniewski, ostródzki, iławski, elbląski oraz Miasto Elbląg.
- Działania: tworzenie warunków dla rozwoju ekonomii społecznej, tworzenie podmiotów ekonomii społecznej, wsparcie NGO, inkubator ekonomii społecznej, Targi Ekonomii Społecznej, informacja i promocja, poszukiwanie źródeł finansowania OWIES, współpraca ponadnarodowa.
- Ilość wspartych osób: ogółem: 760 osoby, 2015: 238 osób.
- Ilość wspartych podmiotów: ogółem: 126 podmiotów, 2015: 16 podmiotów.
- Ilość godzin udzielonego wsparcia: 180 godz. wsparcia ekspertów ds. rozwoju, ok. 180 godz. doradztwa kluczowego z zakresu ES, 295 godz. doradztwa specjalistycznego, ok. 140 godz. doradztwa kluczowego dot. zakładania i funkcjonowania OP, 140 godz. doradztwa specjalistycznego dla OP, ok. 130 godz. doradztwa kluczowego dot. prowadzenia działalności gospodarczej, 269,5 godz. doradztwa specjalistycznego dla PES, ok. 320 godzin szkoleniowych i wizyt studyjnych.
- Ilość powstałych spółdzielni socjalnych od początku realizacji projektu: 7.
- Ilość wspartych spółdzielni socjalnych: 11.

We wrześniu 2015 r. zakończyła się realizacja IV edycji projektu „OWIES – Ośrodek Wspierania Inicjatyw Ekonomii Społecznej w Elblągu”. Od początku 2015 r. wsparcie otrzymało 238 osób i 16 podmiotów ekonomii społecznej. W przeciągu ostatniego roku odbyło się 16 szkoleń, w tym zakończył się cykl szkoleń w ramach Szkoły Przedsiębiorczości NGO dla przedstawicieli organizacji pozarządowych. W dniach 22-23 maja 2015 odbyła się kolejna edycja Targów Ekonomii Społecznej, organizowanych w ramach Warmińsko-Mazurskich Dni z Ekonomią Społeczną współorganizowanych przez OWIES w Elblągu podczas których możliwa była wymiana doświadczeń pomiędzy przedstawicielami przedsiębiorstw społecznych, organizacji i instytucji zajmujących się ekonomią społeczną na terenie całego województwa warmińsko-mazurskiego. W ramach podejmowanych działań w sierpniu 2015 zorganizowano Targi Przedsiębiorczości Wiejskiej - Festiwal Miejscowości Tematycznych „Miejsca z Duszą”. Wydarzenie miało na celu promocję aktywność lokalnej oraz działań w obszarze ekonomii społecznej na terenach wiejskich. Kadra Ośrodka w roku 2015 brała udział w warsztatach dla OWES dotyczących poszukiwania źródeł finansowania. Przez ostatni rok zorganizowano również kilkanaście kursów / szkoleń zawodowych związanych z kierunkiem planowanej działalności grup inicjatywnych PES oraz funkcjonujących PES. Łącznie w 2015 roku przeszkolono 39 osób, które dzięki szkoleniom nabyły bądź uzupełniły swoje kwalifikacje zawodowe. W marcu 2015 roku zakończono realizację komponentu ponadnarodowego. W ramach współpracy z belgijskim partnerem wypracowane zostały następujące dokumenty:

1. Model przedsiębiorstwa społecznego,
2. Model Elbląskiego Centrum Integracji Społecznej,
3. Model partnerstwa lokalnego na rzecz aktywizacji zawodowej mieszkańców Elbląga wykluczonych społecznie lub zagrożonych wykluczeniem społecznym.

W ostatnich miesiącach realizacji zadania wydana została publikacja „Przedsiębiorczość społeczna. Doświadczenia belgijskie. Inspiracja dla rozwiązań elbląskich”, w której zawarte zostały przykłady dobrych praktyk oraz ciekawych rozwiązań belgijskich organizacji i instytucji działających na rzecz reintegracji społecznej i zawodowej. Zgodnie z harmonogramem realizacji projektu ukazywały się informacje prasowe, reportaże i spoty emitowane w lokalnej telewizji. Wydawane został również Pozarządowiec „Co było, a co przed nami“ w całości poświęcony zagadnieniom ekonomii społecznej na Warmii i Mazurach.

IPS Bartoszyce i Lidzbark Warmiński

- Nazwa projektu: „*Inkubatory Przedsiębiorczości Społecznej w Bartoszycach i Lidzbarku Warmińskim*”.
- Źródło i wysokość dofinansowania: Program Operacyjny Kapitał Ludzki, priorytet VII Promocja integracji społecznej, Działania 7.2 Przeciwdziałanie wykluczeniu i wzmocnienie sektora ekonomii społecznej, Poddziałanie 7.2.2 Wsparcie ekonomii społecznej, wysokość dofinansowania: 1 372 94,10 zł.
- Okres trwania projektu: 01.01.2013 – 31.07.2015.
- Zespół projektowy załogi ESWIP: Marta Florkowska-koordynator, Artur Ziemacki – doradca kluczowy, animator, Magdalena Palimąka - doradca kluczowy, animator, Katarzyna Borkowska - doradca kluczowy, animator, Joanna Długosz – specjalista ds. księgowości.
- Grupa docelowa: osoby zagrożone wykluczeniem społecznym, w tym młodzież w wieku 18-24 lata.
- Obszary działania: powiat lidzbarski, powiat bartoszycki.
- Działania:
 1. ekonomizacja podmiotów ekonomii społecznej (funkcjonowanie dwóch Inkubatorów Przedsiębiorczości Społecznej, wsparcie animacyjne, doradcze oraz szkoleniowe, finansowanie kursów zawodowych);
 2. wsparcie funkcjonujących przedsiębiorstw społecznych (użyczenie pomieszczeń i sprzętu, doradztwo kluczowe i specjalistyczne skierowane do grup inicjatywnych oraz podmiotów ekonomii społecznej);
- Ilość wspartych osób: 100 os., w tym liczba osób zagrożonych wykluczeniem społecznym biorących udział w projekcie 72 os. Liczba osób w wieku 18-24 l. biorących udział w projekcie – 63 os. Liczba osób zagrożonych wykluczeniem społecznym biorących udział w projekcie w wieku 18-24 l. – 61 osób.
- Ilość wspartych podmiotów: 5.
- Ilość udzielonych godzin wsparcia:
 1. Doradztwo kluczowe – 157 godz.
 2. Spotkania animacyjne – 72 spotkań



3. Spotkania animacyjne dla młodzieży w wieku 18-24 lata – 25 spotkań
4. Doradztwo specjalistyczne (os. fizyczne, organizacje pozarządowe bez działalności gospodarczej) – 80 godz.
5. Doradztwo specjalistyczne (PES w tym spółdzielnie socjalne, na podstawie udzielonej pomocy de minimis) – 100 godz.

Realizacja całości projektu trwała w okresie 1.01.2013–31.07.2015 r. Wcześniej w powiatach bartoszyckim i lidzbarskim nie działały Inkubatory Przedsiębiorczości Społecznej. Praca animacyjna, doradcza, wsparcie specjalistyczne, szkoleniowe świadczone podmiotom ekonomii społecznej oraz przedsiębiorcom społecznym zapoczątkowała działania na rzecz rozwoju sektora ekonomii społecznej w powiatach. Istnienie Inkubatorów Przedsiębiorczości Społecznej stało się elementem stałym w powiatach bartoszyckim i lidzbarskim. Obecność doradców/animatorów na miejscu i ich mobilność ułatwiła dotarcie do beneficjentów zarówno z miast, jak i wsi i stała się jednym z ważniejszych atutów Inkubatora.

Działania ukierunkowane zostały wielotorowo. W pierwszej kolejności wsparcie kierowane było do osób z kręgu zagrożonych wykluczeniem społecznym w tym do młodzieży oraz do grup inicjatywnych, m.in. zakładających organizacje pozarządowe lub spółdzielnie socjalne. Grupy inicjatywne były prowadzone przez animatora środowiskowego, w celu ukonstytuowania grup, następnie przekazywane do doradcy kluczowego i doradcy biznesowego. W kolejnych etapach wsparcia opracowywane były biznes plany, oraz ścieżki rozwoju danego podmiotu. System wsparcia sektora ekonomii społecznej w powiatach bartoszyckim i lidzbarskim uzupełniany był przez ofertę innych projektów realizowanych przez Stowarzyszenie ESWIP, m.in. przekazujących dotacje na założenie przedsiębiorstwa społecznej (wsparcie finansowe inwestycyjne oraz pomostowe).

Aby działania podejmowane przez Inkubatory były efektywne, nawiązano ścisłą współpracę z jednostkami samorządu terytorialnego, gminnymi i miejskimi ośrodkami pomocy społecznej, instytucjami rynku pracy, m.in. urzędami pracy. Utworzona płaszczyzna współpracy wpłynęła na zintensyfikowanie działań na rzecz podmiotów ekonomii społecznej w powiatach. Rezultatem projektu jest kontynuacja działań Zespołów do spraw Rozwoju Ekonomii Społecznej w powiecie lidzbarskim i bartoszyckim, których zadaniem jest m.in. promowanie ekonomii społecznej w powiecie oraz tworzenie dobrego klimatu do jej rozwoju, współudział w tworzeniu oraz konsultowanie dokumentów strategicznych dotyczących obszaru ekonomii społecznej. Nastąpiło zwiększenie świadomości członków Zespołu w zakresie możliwych dróg rozwoju ekonomii społecznej, stosowania klauzul społecznych oraz podejmowania szeroko pojętej współpracy z III sektorem. Zaistniała ścisła współpraca Zespołów z Inkubatorami.

Nastąpił rozwój III sektora w pow. bartoszyckim i lidzbarskim, w tym wzrost samoświadomości organizacji i wiedzy na temat możliwości prowadzenia działalności odpłatnej i gospodarczej w organizacjach. Powstały nowe organizacje pozarządowe. Nastąpiło usprawnienie i profesjonalizacja istniejących organizacji, które zaczęły sięgać po zewnętrzne źródła finansowania – w tym nie tylko po dotacje z Urzędów Miast i Gmin oraz Starostwa, ale także z fundacji, Lokalnych Grup Działania, konkursów ministerialnych i innych. Złożono wiele aplikacji, projektów i duży odsetek z nich otrzymał wsparcie finansowe. Realizowane projekty pobudziły do działania lokalne społeczności, a także dały pracę osobom do tej pory przebywającym poza rynkiem pracy.

Działalność inkubatorów świadczących usługi w powiatach, umożliwiły bezpośredni dostęp do systemu wsparcia ekonomii społecznej, co w dużym stopniu wpłynęło na aktywizację działalności podmiotów ekonomii społecznej, które otrzymały bezpośrednie wsparcie pracowników merytorycznych inkubatorów. Powyższe efekty realizacji projektu można uznać za podstawy do dalszego rozwoju świadomości społecznej co do znajomości tematu ekonomii społecznej i jego wykorzystania w celu poprawy sytuacji zawodowej mieszkańców powiatów.

IPS Braniewo i Ostróda

- Nazwa projektu: „*Inkubatory Przedsiębiorczości Społecznej 2*”
- Źródło i wysokość finansowania:
planowana wartość projektu: 1 372 934,10 zł
rozliczona wartość projektu: 1 371 591,92 zł
zwrot niewykorzystanej dotacji: 1 342,18 zł
wartość rozliczonych wydatków w roku 2015: 270 483,09 zł
źródło finansowania: 100% EFS i budżet Państwa w ramach POKL 7.2.2.
- Okres trwania projektu: 01.01.2013 – 30.09.2015.
- Zespół projektowy załogi ESWIP: Agnieszka Wiśniewska, Małgorzata Hołubiec – koordynator, Joanna Długosz – specjalista ds. rozliczeń, Jerzy Butkiewicz – animator/doradca IPS Braniewo, Katarzyna Nazar – animator/doradca IPS Braniewo, Dagmara Bielawska – doradca IPS Braniewo, Edyta Karpińska – animator/doradca, Magdalena Wollman – animator IPS Ostróda, Sylwia Wyszyńska – doradca IPS Ostróda, Arkadiusz Jachimowicz – ekspert ds. tworzenia i rozwoju partnerstw.
- Grupa docelowa: osoby zagrożone wykluczeniem społecznym, w szczególności młodzież w wieku 15-24 lata zamieszkujący na terenie powiatu ostródzkiego i braniewskiego, podmioty ekonomii społecznej, w tym przedsiębiorstwa społeczne, podmioty publiczne zainteresowane ekonomią społeczną.
- Obszary działania: powiat ostródzki, powiat braniewskiego.
- Działania:
 1. doradztwo: w 2015 = 250,5 godzin; w całym projekcie 935h
 2. animacja: w 2015 = 95 spotkań animacyjnych; w całym projekcie 299h
 3. doradztwo specjalistyczne w zakresie ekonomizacji PES: w 2015 = 104 godziny; w całym projekcie 303 h
 4. doradztwo specjalistyczne dla przedsiębiorstw społecznych: w 2015 = 88 godzin; w całym projekcie 340h
 5. szkolenia kluczowe: w 2015 = 7 dni, w całym projekcie 16 dni
 6. kursy i szkolenia zawodowe: 11 osobokursów
 7. inkubowanie przedsiębiorstw społecznych: 4 PS, w całym projekcie 6 PS
 8. praca eksperta ds. tworzenia i rozwoju partnerstw: 80 godzin, w całym projekcie 556h
 9. platforma internetowa targes.pl: 1 sztuka
- Ilość wspartych osób:



INKUBATORY
PRZEDSIĘBIORCZOŚCI
SPOŁECZNEJ

- w roku 2015: 191 osób
- w całym projekcie 583 osób
- Ilość wspartych podmiotów:
 - w 2015 roku: 43 podmioty, w tym 23 PES
 - w całym projekcie 116, w tym 97 PES

Oba Inkubatory (Ostróda i Braniewo) zrealizowały swoje zadania. Podział wskaźników z góry założono po równo w obu IPS. Jak pokazała praktyka, w niektórych przypadkach nie było możliwe ich osiągnięcie, np. w Braniewie liczba inkubowanych przedsiębiorstw społecznych powinna wynosić 3, była 2. Wskaźnik nadrobiła Ostróda. Oba IPS różniły się od siebie liczbą wspartych PES (w Ostródzie znacznie więcej), liczbą osób zagrożonych wykluczeniem społecznym (w Braniewie więcej), liczbą godzin doradztwa specjalistycznego (w Ostródzie zdecydowanie więcej) oraz innymi. Szczegółowa analiza statystyki obu IPS pokazuje na różnice świadczące o innej specyfikacji i sytuacji wyjściowej obu powiatów. Oba Inkubatory kontynuują swoją działalność po zakończeniu projektu, tj. od 01.10.2015 r.

Poznaj biznes i zostań przedsiębiorcą społecznym

- Nazwa projektu: „Poznaj biznes i zostań przedsiębiorcą społecznym”.
- Źródło i wysokość finansowania: Europejski Fundusz Społeczny; Program Operacyjny Kapitał Ludzki; Priorytet VII Promocja Integracji Społecznej; Działanie 7.2 Przeciwdziałanie wykluczeniu i wzmocnienie sektora ekonomii społecznej; Poddziałanie 7.2.2 Wsparcie ekonomii społecznej, wysokość dofinansowania: 4 997 775,45 zł.
- Partnerzy projektu: Fundacja Rozwoju Przedsiębiorczości ATUT, Stowarzyszenie Adelfi
- Okres trwania projektu: 01.10.2012–31.10.2015.
- Zespół projektowy załogi ESWIP: Koordynatorka - Katarzyna Kij, Specjalista ds. rozliczeń - Małgorzata Chomka, Opiekunowie spółdzielni socjalnych - Katarzyna Kij, Agnieszka Sójka.
- Grupa docelowa: osoby fizyczne oraz prawne (głównie zagrożone wykluczeniem społecznym) planujące założyć spółdzielnię socjalną, istniejące spółdzielnie socjalne zainteresowane przyjęciem członka/zatrudnieniem pracownika.
- Obszary działania: województwo warmińsko-mazurskie.
- Działania:
 1. doradztwo indywidualne oraz grupowe: zawodowe, interpersonalne, biznesowe oraz prawne;
 2. wsparcie finansowe w postaci bezzwrotnych dotacji na przyjęcie nowych członków do istniejących przedsiębiorstw społecznych;
 3. wsparcie pomostowe podstawowe - środki finansowe przyznawane na pierwsze 6 miesięcy bieżącego funkcjonowania podmiotu;
 4. przedłużone wsparcie pomostowe - wsparcie przyznawane na kolejne miesiące działania. Przeznaczane na opłaty bieżące;



5. kursy/szkolenia zawodowe podnoszące kwalifikacje zawodowe uczestników projektu (członków spółdzielni socjalnych);
6. konsultacje biznesowe na etapie prowadzenia spółdzielni socjalnej: merytoryczna pomoc ze strony specjalistów, mająca na celu rozwój istniejących spółdzielni socjalnych;
7. wsparcie indywidualnych doradców/ opiekunów spółdzielni socjalnych- 12-miesięczne wsparcie merytoryczne, przeznaczone dla każdego podmiotu wspieranego projektem, skierowane głównie na pomoc w rozliczaniu otrzymanych środków finansowych oraz kreowanie kierunków rozwoju i ekonomizacji przedsiębiorstw społecznych.
 - Ilość wspartych osób: 22 osoby w roku 2015 (188 w całym okresie realizacji).
 - Ilość wspartych podmiotów: 3 (25 w całym okresie realizacji).
 - Ilość udzielonych godzin wsparcia: 132 (966 w całym okresie realizacji).

Początkowe założenia wniosku o dofinansowanie projektu wskazywały, że projekt ma się zakończyć z końcem roku 2014, jednak dzięki wygenerowanym oszczędnościom udało się wydłużyć czas jego realizacji. Dzięki temu możliwe było uruchomienie kolejnej ścieżki wsparcia dla istniejących spółdzielni socjalnych. To było główne działanie podjęte w ubiegłym roku. Dotację otrzymało łącznie 6 podmiotów na łączną kwotę 120.000 zł. Dodatkowo każdy podmiot został objęty indywidualnym wsparciem opiekuna oraz otrzymał wsparcie pomostowe na bieżącą działalność. Inne działania podjęte w zeszłym roku skupiły się na kontynuowaniu wsparcia dla podmiotów, które we wcześniejszym etapie projektu uzyskały dofinansowanie. Oprócz wsparcia finansowego, podmioty te chętnie korzystały ze wsparcia merytorycznego w ramach konsultacji biznesowych. Fachowa wiedza specjalistów z danych branż poprawiła sytuację wspieranych podmiotów, co wzmocniło ich pozycję rynkową. Rok 2015 był ostatnim jeśli chodzi o realizację projektu, zatem warto przytoczyć jego efekty, ważne nie tyle dla sektora ekonomii społecznej, co także dla regionalnego rynku pracy. Najważniejsze efekty realizacji projektu to:

- utworzenie 15 spółdzielni socjalnych, w tym 4 spółdzielnie założone przez podmioty prawne (łączna wartość dotacji ~ 1 500 000 zł),
- 10 istniejących spółdzielni otrzymało wsparcie finansowe na rozwój (łączna wartość dotacji ~ 320 000 zł),
- w ramach projektu utworzono łącznie 91 stanowisk pracy,
- zrealizowano 150 godzin konsultacji biznesowych na etapie prowadzenia spółdzielni,
- zrealizowano 50 kursów/szkoleń zawodowych podnoszących kompetencje i umiejętności uczestników do pracy w spółdzielni socjalnej.

Zostań przedsiębiorcą społecznym

- Nazwa projektu: „*Zostań przedsiębiorcą społecznym*”.
- Źródło i wysokość finansowania: Europejski Fundusz Społeczny, Program Operacyjny Kapitał Ludzki, Priorytet VII Promocja Integracji Społecznej, Działanie 7.2 Przeciwdziałanie wykluczeniu i wzmocnienie sektora ekonomii społecznej, Poddziałanie 7.2.2 Wsparcie ekonomii społecznej, wysokość dofinansowania: 3 845 777 zł. (2015 r: 1 236 624 zł).
- Okres trwania projektu: 1.11.2013–31.10.2015.
- Zespół projektowy załogi ESWIP: Maciej Bielawski – koordynator, Marta Liberadzka – asystentka koordynatora/koordynator, Ania Kazmierowska – asystentka

koordynatora/koordynator, Beata Wachniewska-Mazurek – koordynator, Anna Kraśkiewicz - specjalistka ds. rozliczeń.

- Grupa docelowa: osoby zagrożone wykluczeniem społecznym (bezrobotne i nieaktywne zawodowo) oraz podmioty prawne zainteresowane utworzeniem spółdzielni socjalnej, istniejące spółdzielnie socjalne.
- Obszary działania: województwo warmińsko-mazurskie.
- Działania:

W 2015 r. w ramach projektu przyznano dotację w kwocie 100 tys. zł na utworzenie jednej spółdzielni socjalnej, w której stworzono 5 miejsc pracy. Kontynuowano udzielanie podstawowego wsparcia pomostowego dla 13 spółdzielni (47 osób) na kwotę 152 600 zł oraz przedłużonego wsparcia pomostowego dla 13 spółdzielni (71 osób) na kwotę 569 800 zł. Kontynuowano również wsparcie istniejących spółdzielni socjalnych w postaci przedłużonego wsparcia pomostowego dla 7 spółdzielni (7 osób) na kwotę 58 800 zł. Wszystkie (20) spółdzielnie objęte były wsparciem opiekunów. Kontynuowano organizację szkoleń zawodowych, których wybór został dokonany na podstawie diagnozy doradcy zawodowego oraz opinii i opiekunów spółdzielni. 33 osoby skorzystały z kursów/szkoleń zawodowych. 8 spółdzielni objęto doradztwem specjalistycznym (160 h). Powstało 11 strategii/planów wypracowanych w ramach ww. doradztwa, m.in. plan marketingowy, plan potencjalnych źródeł i możliwości finansowania.

- Ilość wspartych osób: 134 osoby.
- Ilość wspartych podmiotów: 37 podmiotów.

Modelowy samorząd

- Nazwa projektu: „Modelowy Samorząd”.
- Źródło i wysokość finansowania: Europejski Fundusz Społeczny, Program Operacyjny Kapitał Ludzki, wartość projektu 819 949,80 zł (ogółem), 519 000 zł (2015 r.).
- Okres trwania projektu: 01.10.2013–30.06.2015 r.
- Zespół projektowy: Dagmara Bielawska - koordynator; Anna Zasadzińska, Małgorzata Hermanowicz – asystentka koordynatora; Arkadiusz Jachimowicz, Maciej Bielawski, Elena Sokołowska - specjaliści ds. monitoringu; Beata Wachniewska-Mazurek - specjalista ds. ewaluacji; Dorota Lisowska, Joanna Długosz, Elena Sokołowska - specjalistki ds. rozliczeń; Małgorzata Woźna – animator.
- Partner projektu: Miasto Elbląg, Gmina Elbląg, Gmina Tolkmicko.
- Grupa docelowa: przedstawiciele samorządu i organizacji pozarządowych z terenu Gminy Elbląg, Gminy Tolkmicko, Gminy Miasto Elbląg.
- Obszary działania: współpraca samorządu z organizacjami pozarządowymi:
 1. Przeprowadzenie samooceny samorządów metodą Lokalnego Indeksu Jakości Współpracy;



2. W Elblągu, Gminie Elbląg oraz Gminie Tolkmicko wypracowane zostały dokumenty niezbędne do wdrożenia założeń Modelu Współpracy;
3. Dokonano ewaluacji 3 zadań zleconych przez samorząd elbląski - wybrano zadania: "Miejskie Centrum Wolontariatu w Elblągu", "Wikingowie z Truso", "Asystent - Pomocna Dłoń".
4. Powołano Partnerstwo Rozwoju Społecznego Elbląga.
5. W wyniku realizacji projektu „Modelowy Samorząd” wypracowano 22 dokumenty dotyczące współpracy Gminy Miasta Elbląg, Gminy Elbląg i Gminy Tolkmicko z organizacjami pozarządowymi.
6. Zorganizowano 3 Fora Inicjatyw Pozarządowych.
7. Zapewniono wsparcie szkoleniowo–doradcze w Gminie Tolkmicko i Gminie Elbląg.
8. W Gminie Elbląg powstała Rada Działalności Pożytku Publicznego, w Gminie Tolkmicko utworzony został zespół inicjatywno-doradczy i wypracowana jego procedura.
9. Wydany został numer pisma "Pozarządowiec" poświęcony 20-leciu działań Stowarzyszenia ESWIP na rzecz rozwoju współpracy organizacji z samorządem.
10. Powstały trzy filmy: „7 zasad konsultacji społecznych”, „Chodzi o mieszkańców”, „20 lat współpracy”.
11. Odbyła się konferencja "SAMORZĄD I ORGANIZACJE – GOTOWI NA MODEL" oraz konferencja plenarna elbląskich organizacji pozarządowych.
 - Ilość wspartych osób: beneficjenci bezpośredni to 3 samorządy: Gmina Elbląg, Gmina Tolkmicko, Miasto Elbląg i ich pracownicy, a także przedstawiciel organizacji pozarządowych (łącznie 142 osoby).
 - Ilość wspartych podmiotów: 3 samorządy, 15 organizacji.
 - Ilość godzin udzielonego wsparcia: około 200 godzin.

Gotowi na model

- Nazwa projektu: „*Gotowi na Model*”.
- Źródło i wysokość finansowania: Europejski Fundusz Społeczny, Program Operacyjny Kapitał Ludzki, Poddziałanie 5.4.2, 846 428 zł.
- Okres trwania projektu: 1.10.2013-30.06.2015.
- Zespół projektowy załogi ESWIP: Piotr Pniewski – kierownik projektu, Agnieszka Sójka – asystentka kierownika, Marta Liberadzka – specjalistka ds. ewaluacji, Elena Sokołowska – specjalistka ds. monitoringu, Małgorzata Chomka – specjalistka ds. rozliczeń finansowych.
- Grupa docelowa: przedstawiciele samorządów lokalnych i organizacji pozarządowych z terenu województwa warmińsko-mazurskiego, powiatu ostródzkiego i gminy Gietrzwałd.
- Obszary działania: Województwo Warmińsko-Mazurskie, Powiat ostródzki, Gmina Gietrzwałd.



- Działania: szkolenia, seminaria, doradztwo i prace grup roboczych zmierzające do wdrożenia wybranych rozwiązań Modelu współpracy administracji publicznej z organizacjami pozarządowymi, badania Lokalnego Indeksu Jakości Współpracy, wizyty studyjne, targi organizacji pozarządowych.
- Ilość wspartych osób: 165 kobiet i 47 mężczyzn.
- Ilość wspartych podmiotów: 3.
- Ilość udzielonych godzin wsparcia: 290.

Realizacja projektu w znacznym stopniu pomogła uporządkować kwestie współpracy administracji publicznej i organizacji pozarządowych w trzech objętych wsparciem wspólnotach samorządowych. W województwie przyjęty został pierwszy w historii Wieloletni Program Współpracy, wypracowany przez obie strony współpracy i poddany szerokim konsultacjom. Zarządzeniem Marszałka zaczął obowiązywać System monitoringu, kontroli i oceny zadań zleconych, oparty o jednolite procedury i standardy, poprawiła się też jakość komunikacji Samorządu Województwa z organizacjami – powstał serwis www.rowop.pl.

Powiat ostródzki wzbogacił się o nowe ciało dialogu społecznego – powiatową Radę Działalności Pożytku Publicznego. Powstał tu Program Rozwoju Wolontariatu.

W małej, ale będącej dobrą praktyką współpracy dwóch sektorów gminie Gietrzwałd wypracowano partycypacyjnie i przyjęto uchwałami Rady Gminy Wieloletni Program Współpracy, System monitoringu, kontroli i oceny zadań zleconych oraz System konsultacji społecznych, powołana została Gminna Rada Działalności Pożytku Publicznego. Dla sukcesu projektu kluczowe było zaangażowanie wszystkich interesariuszy współpracy. Tak się zadziało. W grupach roboczych pracowali wytrwale zarówno liczni przedstawiciele samorządów, jak i organizacji pozarządowych. Nawiązane podczas szkoleń i spotkań kontakty, wzajemne poznanie specyfiki innych sektorów przełożyło się na jeszcze jeden, nie zakładany bezpośrednio w projekcie, a jakże ważny rezultat – podniesienie poziomu kultury współpracy.

Elbląg konsultuje!

- Nazwa projektu: „Elbląg konsultuje!”
- Źródło i wysokość finansowania: Europejski Fundusz Społeczny, Program Operacyjny Kapitał Ludzki, Poddziałanie 5.4.2, ogółem: 244530 zł, 2015: 71972 zł.
- Okres trwania projektu: 01.07.2013–30.06.2015.
- Zespół projektowy załogi ESWIP: Sandra Procyk – koordynator, Beata Wachniewska-Mazurek – realizator konsultacji, koordynator, specjalista ds. informacji, Arkadiusz Jachimowicz – moderator zespołu ds. konsultacji.
- Partner projektu: Miasto Elbląg.
- Grupa docelowa: przedstawiciele Gminy Miasto Elbląg - pracownicy Urzędu Miejskiego w Elblągu i jednostek organizacyjnych, radni Rady Miasta Elbląg, przedstawiciele NGO, głównie członkowie Rady Elbląskich Organizacji Pozarządowych i Elbląskiej Rady Działalności Pożytku Publicznego.
- Obszary działania: Elbląg.



- Działania:
 1. Akademia konsultacji społecznych (szkolenia, konferencja, doradztwo);
 2. Wdrożenie i ewaluacja konsultacji (praca Zespołu ds. konsultacji, fanpage na facebooku, 6 procesów konsultacji, ewaluacja konsultacji);
 3. Promocja i upowszechnianie konsultacji społecznych (broszury informacyjne, artykuły sponsorowane, banery internetowe, spoty radiowe, plakaty).
- Ilość wspartych osób: 67.
- Ilość wspartych podmiotów: 16.
- Ilość godzin udzielonego wsparcia: w 2015 - 37 godzin.

Zamysłem projektu było udoskonalenie mechanizmów konsultacyjnych, a także współpracy z partnerami społecznymi i organizacjami pozarządowymi w zakresie stanowienia i realizacji polityk publicznych i regulacji prawnych. W 2015 r. cel ten udało się osiągnąć m.in. dzięki realizacji trzech procesów konsultacji:

1. Lokalnego Planu Rewitalizacji Elbląga 2020+.
2. Projektu uchwały dot. koordynacji tworzenia i monitorowania dokumentów strategicznych.
3. Projektu uchwały dot. przystępowania Urzędu Miasta w Elblągu do partnerstw projektowych i partnerstw lokalnych/rozwojowych.

Celem konsultacji było poznanie opinii na temat projektowanego sposobu przystępowania do partnerstw przez Urząd Miejski w Elblągu. Na platformie konsultacyjnej stworzono ankietę, której można było wyrazić swoją opinię, a także można było wziąć udział w otwartym spotkaniu konsultacyjnym. Przez cały 2015 rok na bieżąco prowadzone były działania promocyjne na profilu społecznościowym, dystrybuowana była broszura informacyjna do 40 tysięcy adresów mieszkalnych, ukazały się ostatnie spoty radiowe, banery internetowe i artykuły sponsorowane zachęcające do udziału w konsultacjach społecznych mieszkańców Elbląga. Ostatnie spotkanie Zespołu projektowego odbyło się pod koniec czerwca 2015 – było to ostatnie już spotkanie zamykające projekt, w którym udział wziął prezydent Miasta Elbląga. Podczas spotkania podsumowano realizację całego projektu, omówiono działania, które zostały zrealizowane i efekty, które zostały osiągnięte dzięki realizacji projektu „Elbląg konsultuje!”. Członkom Zespołu wręczane były podziękowania za pracę w zespole.

Centrum Organizacji Pozarządowych w Elblągu

- Nazwa projektu: Centrum Organizacji Pozarządowych.
- Źródło i wysokość finansowania: Gmina Miasto Elbląg, 270 tys., w roku 2015 90 tys. zł.
- Okres trwania projektu: 02.01.2014–30.12.2016.
- Zespół projektowy załogi ESWIP: Małgorzata Woźna – koordynator, trener, Rafał Narnicki – specjalista ds. informacji, Justyna Duks – informator, doradca.
- Grupa docelowa: elbląskie organizacje pozarządowe, grupy nieformalne i mieszkańcy Elbląga.
- Obszary działania: miasto Elbląg.



- Działania:
 1. powstało 5 organizacji pozarządowych,
 2. sala szkoleniowa została udostępniona na 40 spotkań,
 3. zostały udostępnione pomieszczenia (inkubator) dla 2 organizacji,
 4. stała dystrybucja informacji poprzez wysyłkę mailową: 12 newsletterów, ukazało się 190 informacji dla organizacji pozarządowych,
 5. odbyło się 8 szkoleń 1-dniowych, w których wzięło udział 95 osób,
 6. odbyło się 100 godz. doradztwa ogólnego oraz 112 godz. doradztwa specjalistycznego,
 7. ukazało się 12 kalendarzy wydarzeń organizowanych przez organizacje pozarządowe,
 8. odbyło się 17 spotkań ciał dialogu społecznego i obywatelskiego,
 9. odbyła się konferencja plenarna organizacji pozarządowych, w której udział wzięły 73 osoby,
 10. odbyło się Forum Inicjatyw Pozarządowych, wzięło w nim udział 22 organizacje,
 11. odbyły się 4 kawiarenki obywatelskie, w których udział wzięło 64 osoby,
 12. odbyło się spotkanie okolicznościowe, w którym wzięło udział ponad 30 osób,
 13. odbyła się kolejna edycja kampanii społecznej (1 % dla Elbląga),
- Ilość wspartych osób: 200.

Wszystkie informacje związane z działalnością COP Elbląg znaleźć można na stronie www.centrumelblag.pl.

ELBLĄG OKIEM MŁODYCH

- Nazwa projektu: Elbląg okiem młodych.
- Źródło i wysokość finansowania: Program Obywatele dla Demokracji, finansowany z Funduszy EOG w wysokości 300 000 zł.
- Okres trwania projektu: 1.03.2015–30.04.2016.
- Zespół projektowy załogi ESWIP: Anna Kazimierowska – koordynator, Maciej Bielawski - specjalista ds. monitoringu i ewaluacji, Joanna Długosz – księgowa.
- Grupa docelowa: elbląska młodzież.
- Obszary działania: Elbląg.
- Działania:

Powstało studio młodzieżowe,

Warsztaty:

 - 30 godz. warsztatów dziennikarskich (prasowych)
 - 30 godz. warsztatów dziennikarskich (telewizyjnych)
 - 50 godz. warsztatów realizacji telewizyjnej
 - 30 godz. warsztatów fotograficznych
 - 30 godz. warsztatów komunikacji wizualnej
 - 20 godz. warsztatów mediów społecznościowych i internetowych



- Letnia Szkoła Dziennikarstwa (5-dniowa szkoła dziennikarstwa w Munster zorganizowana z udziałem nieformalnego partnera projektu – Sieci Youth4Media)
- Młodzież w działaniu: powstał fanpage na Facebooku, blog Elbląg Okiem Młodych, kanał na YouTube, odbyły się 4 kawiarenki obywatelskie, debata z udziałem Radnych, proces konsultacyjny, powstało 6 produkcji telewizyjnych, 5 fotorelacji z organizowanych spotkań oraz dwa numery gazety „Okiem młodych” publikowanej w internecie.
- Ilość wspartych osób: 30 osób nabyło i rozwinęło kompetencje medialne, dziennikarskie, 100 osób podniosło kompetencje społeczne, obywatelskie, 100 osób wzmocniło umiejętności pracy w grupie, komunikowania się, współpracy, 100 osób podniosło poczucie własnej wartości, wiary w swoje umiejętności oraz wpływu na rozwój osobisty, 100 osób zwiększy swoją aktywność i zaangażowanie w życiu publicznym.

Projekt skierowany jest do młodzieży, wyjątkowego odbiorcy. Sama inicjatywa to tylko wstęp działań do odnowienia redakcji przy Stowarzyszeniu ESWIP. Stworzyliśmy młodzieżowe studio telewizyjne wraz z odpowiednim wyposażeniem, by powstało trwałe narzędzie do edukacji obywatelskiej i medialnej dla młodzieży w naszym mieście. Zależy nam na wzmocnieniu i odświeżeniu redakcji tworzącej Telewizję Obywatelską, Pozarządowca serwis centrumelblag.pl, a te brakujące ogniwo upatrujemy właśnie w młodzieży. Uczestnikami są młodzi elblążanie, którzy dostali skuteczne narzędzie do komunikowania tego, co jest ważne dla nich, prezentując ciekawe inicjatywy realizowane w Elblągu, przedstawiając własne pomysły, zabierając głos w najważniejszych dla młodzieży tematach. Projekt nie zamyka się wyłącznie na uczestników, ale dociera do coraz większej liczby młodych mieszkańców Elbląga, angażując ich i gromadząc przy tworzeniu wspólnej idei. Główne działania projektowe w 2015 roku to różnego rodzaju warsztaty, mające na celu podniesienie wiedzy i umiejętności dziennikarskich, podział uczestników na poszczególne sekcje dziennikarskie.

W stronę partnerstwa – rozwój reprezentacji i systemu wsparcia trzeciego sektora (Regionalny Ośrodek Wspierania Organizacji Pozarządowych)

- Nazwa projektu: „W stronę partnerstwa – rozwój reprezentacji i systemu wsparcia trzeciego sektora”.
- Źródło finansowania: Samorząd Województwa Warmińsko-Mazurskiego.
- Czas trwania projektu: 01.07.2015-31.12.2015.



Stowarzyszenie ESWIP realizowało projekt ukierunkowany na rozwój ROPWWM „W stronę partnerstwa – rozwój reprezentacji i systemu wsparcia trzeciego sektora” współfinansowany ze środków Samorządu Województwa Warmińsko-Mazurskiego. W wyniku realizacji projektu podniosła się jakość partnerskiej współpracy samorządu województwa z organizacjami

pozarządowymi. Poprzez wzmocnienie infrastrukturalne i kadrowe sekretariatu Rady (zatrudnienie koordynatora sekretariatu, webmastera) nastąpił wzrost potencjału reprezentacji III sektora - Rady Organizacji Pozarządowych Województwa Warmińsko-Mazurskiego. Zwiększyła się skuteczność i efektywność działania Rady Organizacji Pozarządowych Województwa Warmińsko-Mazurskiego, co zostało dostrzeżone przez Samorząd Województwa, który wielokrotnie w trakcie trwania projektu, zgłaszał się do Rady z prośbą o konsultacje dokumentów, polityk publicznych, oddelegowania przedstawicieli do różnych ciał doradczo-konsultacyjnych i zespołów monitorujących. Rada Organizacji Pozarządowych konsultowała takie dokumenty jak Program Ochrony Środowiska Województwa do 2020 r. na prośbę Departamentu Ochrony Środowiska Urzędu Marszałkowskiego, Plan Działania Krajowej Sieci Obszarów Wiejskich na lata 2014-2020, Wojewódzki Program Profilaktyki i Rozwiązywania Problemów Alkoholowych w Województwie Warmińsko-Mazurskim na lata 2016-2020, Wojewódzki programu wyrównywania szans i przeciwdziałania wykluczeniu społecznemu oraz pomocy w realizacji zadań na rzecz zatrudnienia osób niepełnosprawnych na lata 2016-2020. Jakość komunikacji samorządu województwa z organizacjami pozarządowymi podniosła się również w wyniku prowadzenia strony internetowej www.rowop.pl, na której umieszczane są aktualności i informacje z naszego regionu, infrastruktura wsparcia, informacje o grantach, którymi mogą być zainteresowane organizacje pozarządowe itd. Na stronie organizacje mogą również promować swoje wydarzenia i planować kalendarz wydarzeń w regionie. Promocja działań organizacji pozarządowych z województwa warmińsko-mazurskiego zwiększyła się również poprzez organizację konkursu „Godni Naśladowania”. Konkurs przyczynił się do wzrostu integracji trzeciego sektora, promocji dobrych praktyk działań organizacji pozarządowych i wymiany doświadczeń. Promowaliśmy również działania ogólnopolskie związane z III sektorem, m.in. Ogólnopolskie Forum Rad Działalności Pożytku Publicznego organizowane przez Sieć SPLOT.



PROJEKTY PARTNERSKIE

OŚRODEK WSPIERANIA INICJATYW EKONOMII SPOŁECZNEJ W EŁKU

- Nazwa projektu: „Ośrodek Wsparcia Ekonomii Społecznej w Ełku”.
- Źródło i wysokość finansowania: w ramach Regionalnego Programu Operacyjnego Województwa Warmińsko-Mazurskiego na lata 2014-2020, Oś Priorytetowa 11 – Włączenie Społeczne, Działanie 11.3 Wspieranie przedsiębiorczości społecznej i integracji zawodowej w przedsiębiorstwach społecznych oraz ekonomii społecznej i solidarnej w celu ułatwienia dostępu do zatrudnienia, Poddziałanie 11.3.1 Wsparcie przedsiębiorczości społecznej.
- Okres trwania projektu: 1.10.2015–31.12.2018.
- Zespół projektowy Stowarzyszenie Adelfi, Stowarzyszeni ESWIP:
CES: Marta Florkowska – koordynator projektu, Agnieszka Sójka – asystent koordynatora, Urszula Podurgiel – ekspert ds. rozwoju ES , Agnieszka Łask – specjalista ds. informacji i promocji, Kamila Guzewicz – specjalista ds. szkoleń, Małgorzata Ćwikowska – doradca kluczowy, Karol Paszkowski – animator, Marcin Reman – animator.
IPS: Kinga Wołotkiewicz – kierownik IPS, Małgorzata Zając – informator/poradnik, Aneta Makowska – animator specjalistyczny, Grzegorz Stachurski – animator specjalistyczny
- Grupa docelowa:
 1. osoby w wieku 15-64 lata;
 2. zagrożone ryzykiem ubóstwa i/lub wykluczenia społecznego w tym osoby bezrobotne, które zgodnie z ustawą o promocji zatrudnienia i instytucji rynku pracy znajdują się w trzeciej grupie osób;
 3. pracownicy lokalnych i regionalnych podmiotów działających na rzecz rozwoju ekonomii społecznej, instytucje wspierające merytorycznie podmioty ekonomii społecznej – OWES; otoczenie finansowe np. fundusze pożyczkowe lub poręczeniowe; instytucje grantodawcze; organizacje parasolowe i rzecznicze (np. skupiające organizacje pozarządowe działające w danym obszarze branżowym);
 4. Lokalne Grupy Działania, samorząd lokalny i regionalny (w tym jednostki organizacyjne);
 5. Publiczne i niepubliczne podmioty pomocy i integracji społecznej lub rynku pracy (CIS, KIS, ZAZ);
 6. Zespoły ds. ekonomii społecznej;
 7. Spółdzielnie socjalne utworzone w ramach perspektywy finansowej 2014-2020;
 8. Organizacje pozarządowe (w tym fundacje i stowarzyszenia) prowadzące działalność gospodarczą, odpłatną działalność pożytku publicznego lub będące w procesie ekonomizacji.
- Obszary działania: subregion ełcki – SE (powiat ełcki, giżycki, olecki, piski, gołdapski, węgorzewski).
- Działania:

W ramach Centrum Ekonomii Społecznej, podzadanie: informacja i promocja został uruchomiony i prowadzony punkt informacyjny, czynny od poniedziałku do piątku w godzinach 8:00-16:00. Zatrudniony specjalista ds. informacji i promocji udzielał informacji na temat ES

osobiście, telefonicznie i mailowo na temat ES, oferty OWES, możliwych do pozyskania środków, dotacjach, itp., – zostało udzielonych 100 informacji (weryfikacja: metryczka klientów OWES). Zorganizowano też 2 spotkania informacyjne. Pierwsze spotkanie odbyło się 18 grudnia w Ełku, wzięło w nim udział 30 osób z różnych organizacji i instytucji (np. z PUP, GOPS, MOPS, CIS) oraz osoby bezrobotne. W drugim spotkaniu – 21 grudnia w Giżycku wzięło udział 28 osób (np. z PCPR, PUP, Urzędów Gmin, ZAZ, CIS, spółdzielni socjalnych i organizacji pozarządowych). Na spotkaniach przedstawiana była oferta Ośrodka, ze szczegółowym opisem doradztwa i animacji (weryfikacja: listy obecności). Specjalista ds. informacji i promocji aktualizował również informacje na stronie internetowej (pojawiała się minimum 1 informacja tygodniowo) oraz na profilu Stowarzyszenia na Facebooku, rozsyłał mailing i newsletter (3) do klientów Ośrodka. Ukazał się 1 artykuł sponsorowany w ełckiej gazecie „Dwutygodnik Mazurski”. Zaplanowany został również harmonogram działań informacyjno-promocyjnych na kolejne miesiące.

W ramach doradztwa doradca kluczowy objął procesem doradztwa kluczowego 5 grup:

- 1) Fundatorem fundacji Ayur (fundacja rejestrująca się od razu z działalnością gospodarczą) – wypracowanie statutu i dokumentów związanych z rejestracją fundacji, skompletowanie wniosku rejestrującego fundację w KRS, wysyłka dokumentów do KRS w Olsztynie (koniec grudnia 2015 r.), oczekiwanie na uzyskanie wpisu do KRS.
- 2) Fundatorem Fundacji Wolontariacki Ośrodek Wsparcia (fundacja rejestrująca się z działalnością odpłatną statutową), wypracowanie statutu i dokumentów związanych z rejestracją fundacji, skompletowanie wniosku rejestrującego fundację w KRS, wysyłka dokumentów do KRS w Olsztynie, uzyskanie wpisu w KRS dnia 27.11.2015 r., obecnie trwają prace nad uruchomieniem działalności odpłatnej statutowej.
- 3) Fundatorem Fundacji Ranczo (fundacja rejestrująca się z działalnością odpłatną statutową), wypracowanie statutu i dokumentów związanych z rejestracją fundacji, skompletowanie wniosku rejestrującego fundację w KRS, wysyłka dokumentów do KRS w Olsztynie, oczekiwanie na uzyskanie wpisu do KRS.
- 4) Mazurski Klub Sportowy Ełk – istniejący klub sportowy, powstały z połączenia 2 klubów sportowych Miejskiego Klubu Sportowego MAZUR i Ełckiego Klubu Sportowego Płomień, prowadzący działalność statutową w zakresie sportu – głównie piłka nożna. Cel: przygotowanie do prowadzenia działalności gospodarczej i rejestracja działalności gospodarczej.
- 5) grupę inicjatywną spółdzielni socjalnej (która w wyniku procesu doradczego założyła spółdzielnię socjalną osób fizycznych). W październiku doradca podjął pracę z grupą inicjatywną spółdzielni socjalnej osób fizycznych. Doradztwo odbywało się drogą mailową, telefoniczną i odbyły się spotkania bezpośrednie i dotyczyło założenia oraz rejestracji podmiotów ekonomii społecznej. W wyniku pracy doradcy grupa inicjatywna spółdzielni socjalnej uzyskała wpis do KRS dnia 19 października 2015 r. i obecnie działa pod nazwą Spółdzielnia Socjalna RAZEM. W skład spółdzielni weszły opiekunki środowiskowe, które założyły spółdzielnię z myślą o przejęciu prowadzenia usług opiekuńczych na terenie Gminy Olecko. Założona została więc 1 spółdzielnia socjalna (weryfikacja: wpis do KRS).

W ramach animacji CES animatorzy rozpoczęli pracę w środowiskach lokalnych. Odbyły się 34 spotkania animacyjne w miejscowościach subregionu ełckiego (weryfikacja: notatki

animacyjne). Animatorzy inicjowali spotkania, wyszukiwali lokalnych liderów, przedstawiali możliwości, jakie niesie za sobą ekonomia społeczna, motywowali mieszkańców do podejmowania aktywności ukierunkowanej na rozwój ES. Wstępnie zdiagnozowano potencjał 10 społeczności lokalnych, z którymi kontynuowana będzie współpraca w kolejnych miesiącach.

W ramach Inkubatora Przedsiębiorczości Społecznej w Elku informator/poradnik prowadził usługi informacyjno-konsultacyjne dla osób zainteresowanych ES. Udzielone zostało 30 informacji nt. ES, działania IPS, oferty Ośrodka (weryfikacja: metryczka klientów IPS). 6 PS skorzystało z infrastruktury oferowanej przez IPS (weryfikacja: umowa korzystania z infrastruktury IPS). Został zaplanowany harmonogram działań na kolejny kwartał. Rozpoczęto przygotowania do przeprowadzania lekcji nt. ES w szkołach subregionu elckiego (kontakt z dyrekcją, wychowawcami). Tworzona była baza PS z SE, po której rozsyłano mailing nt. oferty wsparcia IPS i OWES.

Animator specjalistyczny IPS Elk odbywał spotkania z przedstawicielami różnych grup społecznych, instytucji i organizacji. Odbyło się 10 spotkań animacyjnych w samorządach (weryfikacja: notatki animacyjne). Diagnozował środowisko lokalne (powstała 1 wstępna analiza samorządów w subregionie elckim). Inicjował stworzenie partnerstwa do prowadzenia sieci Klubów Integracji Społecznej w SE (na styczeń 2016 zostało zaplanowane złożenie wniosku w konkursie na dofinansowanie KIS w ramach RPO). Kontaktował się również z członkami istniejących w SE zespołów ds. ES i inicjował rozmowy w samorządach na temat powstawania kolejnych zespołów.

- Ilość wspartych osób: 44
- Ilość wspartych podmiotów: 28
- Ilość udzielonych godzin wsparcia: 155

FUNDUSZE NA START I ROZWÓJ – LOKALNIE, REGIONALNIE I CENTRALNIE

- Nazwa projektu: „Fundusze na start i rozwój – lokalnie, regionalnie i centralnie”.
- Źródło finansowania: program Operacyjny Pomoc Techniczna 2007-2013, projekt realizowany przez Stowarzyszenie BORIS z Warszawy i współpartnerów: Centrum Inicjatyw Obywatelskich ze Słupska, Ośrodek Wspierania Organizacji Pozarządowych z Białegostoku i Stowarzyszenie ESWIP.
- Okres realizacji: 01.06.2015-30.09.2015.
- Zwiększenie wiedzy i umiejętności w zakresie pozyskiwania środków z Funduszy Europejskich, w ramach perspektywy finansowej na lata 2014-2020.
- Odbiorcy projektu: przedsiębiorcy, środowiska naukowe, organizacje pozarządowe, jednostki samorządu terytorialnego.
- Obszar działania: województwo warmińsko-mazurskie, miasta: Elbląg, Olsztyn, Elk, Iława, Kętrzyn.
- Działania:
 1. 10 seminariów informacyjnych nt. perspektywy finansowej 2014-2020
 2. 15 warsztatów tematycznych
 3. 5 Webinariów tematyczno-ekspertycznych z zakresu przedsiębiorczości społecznej, partnerstw lokalnych i projektowych, projektów innowacyjnych na badania i rozwój.
- Liczba wspartych osób: 604.

DOBRE RADY: MODELOWE RADY DZIAŁALNOŚCI POŻYTKU PUBLICZNEGO

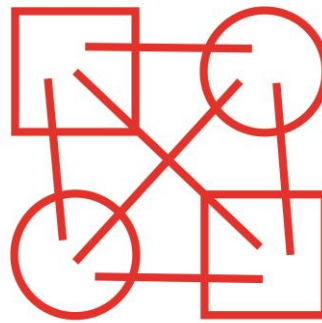
Wnioskodawcą projektu było Stowarzyszenie BORIS z Warszawy, a partnerami: Stowarzyszenie ESWIP (woj. Warmińsko-mazurskie), Stowarzyszenie TŁOK (woj., kujawsko-pomorskie), OWOP (woj. podlaskie). Wszystkie organizacje są członkami Sieci Wspierania Organizacji Pozarządowych SPLOT. Projekt dofinansowany został ze środków Europejskiego Funduszu Społecznego i trwał od lutego 2014 do czerwca 2015.

Projekt powstał z myślą o wzmocnieniu potencjału istniejących już Rad Działalności Pożytku Publicznego oraz wspieraniu inicjatywach zmierzających do powołania nowych. Realizacja projektu doprowadziła do powstania standardów działania Rad Działalności Pożytku Publicznego w zakresie:

- Powoływania RDPP;
- Pracy RDPP;
- Komunikacji RDPP z otoczeniem;
- Monitoringu i ewaluacji RDPP;

Stowarzyszenie ESWIP jako jeden z partnerów odpowiedzialne było za:

- prowadzenie kampanii promującej Rady Działalności Pożytku Publicznego, w tym realizację czterech filmów na temat działalności RDPP;
- konsultacje oraz upowszechnianie powstałych Standardów Funkcjonowania Rad Działalności Pożytku Publicznego;
- wdrożenie Standardów w 8 Radach Działalności Pożytku Publicznego w województwie warmińsko-mazurskim
- utworzenie oraz przeszkolenie 3 RDPP.



SPLOT RAD DLA RAD

OCENA ZREALIZOWANYCH PRZEZ STOWARZYSZENIE PROJEKTÓW

Co się podoba naszym uczestnikom w naszej działalności w kontekście szkoleń i doradztwa:

projekt: „Poznaj biznes i zostań przedsiębiorcą społecznym”

wymiana-doświadczeń
komunikatywność profesjonalizm
bezpieczeństwo
dbałość
atmosfera

Czym dla Pani jest spółdzielnia socjalna ? (na zakończenie udziału w projekcie dotyczącym ekonomii społecznej) **projekt: „Poznaj biznes i zostań przedsiębiorcą społecznym”**

połączenie-przedsiębiorstwa
działalność-z-dotacją
z-pożytkiem-publicznym
forma-działalności-gospodarczej
praca-zespołu-współwłaścicieli
praca-aktywizacja-zawodowa
realizacja-planów
firma-z-przywilejami

Wypowiedz uczestnika cyklu szkoleniowo-doradczego: „Szeroki zakres materiału. Wiedza przekazywana w sposób klarowny, z dużą ilością przykładów. Przyjemna atmosfera.”
projekt „Zostań przedsiębiorcą społecznym”

Uczestnik o szkoleniu:

"Kontakt z nowymi ludźmi i zapoznanie się z nowymi dziedzinami pracy zawodowej."

projekt : Inkubatory przedsiębiorczości społecznej 2

"Pyszny obiad, bardzo dobry serwis kawowy, dobrze przygotowane materiały szkoleniowe; trener bardzo miły i sympatyczny człowiek, dobry styl prowadzonych zajęć, trener posiada kompletną wiedzę odnośnie spółdzielni socjalnych."

projekt : Inkubatory przedsiębiorczości społecznej 2

"Niezwykła osoba, o ogromnej wiedzy i doświadczeniu. Cenne- doświadczenie wynikające z praktyki. Sposób przekazywania wiedzy jak najbardziej komunikatywny i zrozumiały."

projekt : Inkubatory przedsiębiorczości społecznej 2

„Wykładowcy, wiedza ich i sposób prowadzenia wykładu rewelacja”; „Program dostosowany do osób, które w nim uczestniczą; trenerzy zrozumieli i przejrzysty”
projekt: Modelowy samorząd”

PROJEKT „Modelowy samorząd”; konferencja 777 barw wolontariatu



● Chcę przyjść na podobne wydarzenie
● Nie chcę przychodzić na podobne wydarzenia

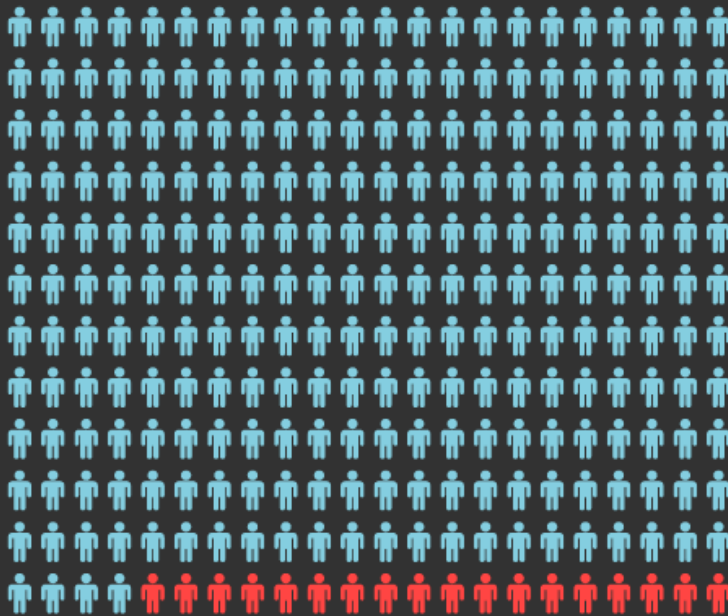
VI Elbląska Konferencja nt. ekonomii społecznej



KONSULTACJE O REWITALIZACJI ELBLĄGA

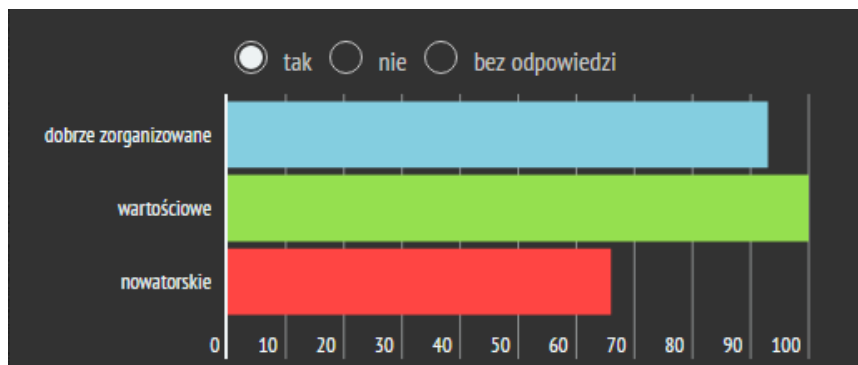
III spotkanie konsultacyjne 21
kwietnia 2015 r.

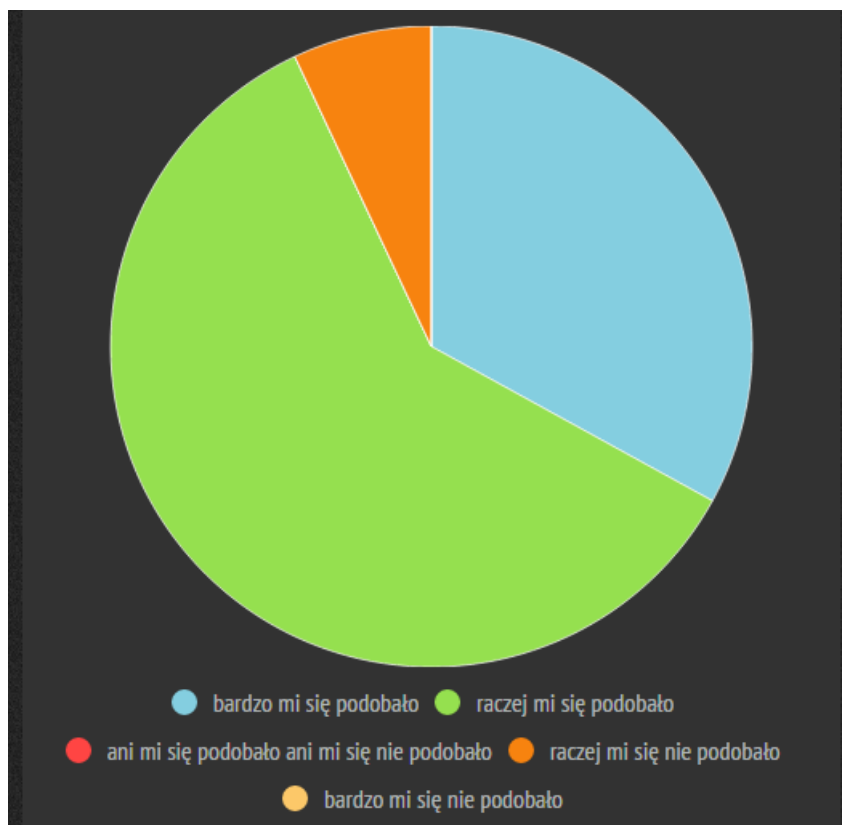
wyniki ankiet ewaluacyjnych



● Chcę przyjść na podobne wydarzenie

● Nie chcę przychodzić na podobne wydarzenia ● Bez deklaracji





Z ŻYCIA ZAŁOGI

KONFERENCJE I WYDARZENIA W KRAJU I REGIONIE

Wiedza i edukacja są dla nas bardzo istotne, dlatego również w ubiegłym roku aktywnie staraliśmy się uczestniczyć w regionalnych i krajowych wydarzeniach związanych z obszarami naszej działalności. Brałismy udział, a czasem także współorganizowaliśmy następujące wydarzenia:

29 kwietnia 2015 – Konferencja Plenarna Elbląskich Organizacji Pozarządowych; organizator: ESWIP/Centrum Organizacji Pozarządowych w Elblągu.

22-23 maja 2015 – Warmińsko-Mazurskie Dni z Ekonomią Społeczną; organizator: Regionalny Ośrodek Polityki Społecznej w Olsztynie, Ośrodki OWES z województwa warmińsko-mazurskiego.

26 czerwca 2015 – Konferencja Plenarna Organizacji Pozarządowych Województwa Warmińsko-Mazurskiego; organizator: Rada Organizacji Pozarządowych Województwa Warmińsko-Mazurskiego/ESWIP.

28 czerwca 2015 - Forum Inicjatyw Pozarządowych w Elblągu; organizator: Centrum Organizacji Pozarządowych/ESWIP, Rada Elbląskich Organizacji Pozarządowych.

30 czerwca 2015 – Konferencja „Samorząd i organizacje – gotowi na model”; organizator: Stowarzyszenie ESWIP.

8 sierpnia 2015 – Targi Przedsiębiorczości Wiejskiej - Festiwal Miejscowości Tematycznych „Miejsca z Duszą”; organizator: Stowarzyszenie ESWIP.

16 września 2015 – Gala „Godni Naśladowania”, organizator: Rada Organizacji Pozarządowych Województwa Warmińsko-Mazurskiego, Samorząd Województwa Warmińsko-Mazurskiego.

8 grudnia 2015 – Konferencja „Wolontariat dla każdego”; organizator: Regionalne Centrum Wolontariatu w Elblągu, Centrum Organizacji Pozarządowych.

9 grudnia 2015 – VII Elbląska Konferencja nt. Ekonomii Społecznej w Elblągu; organizator: OWIES w Elblągu.

Jako przedstawiciele wielu różnych ciał działających w naszym mieście i regionie, braliśmy udział w konsultacjach programów/dokumentów/projektów, takich jak:

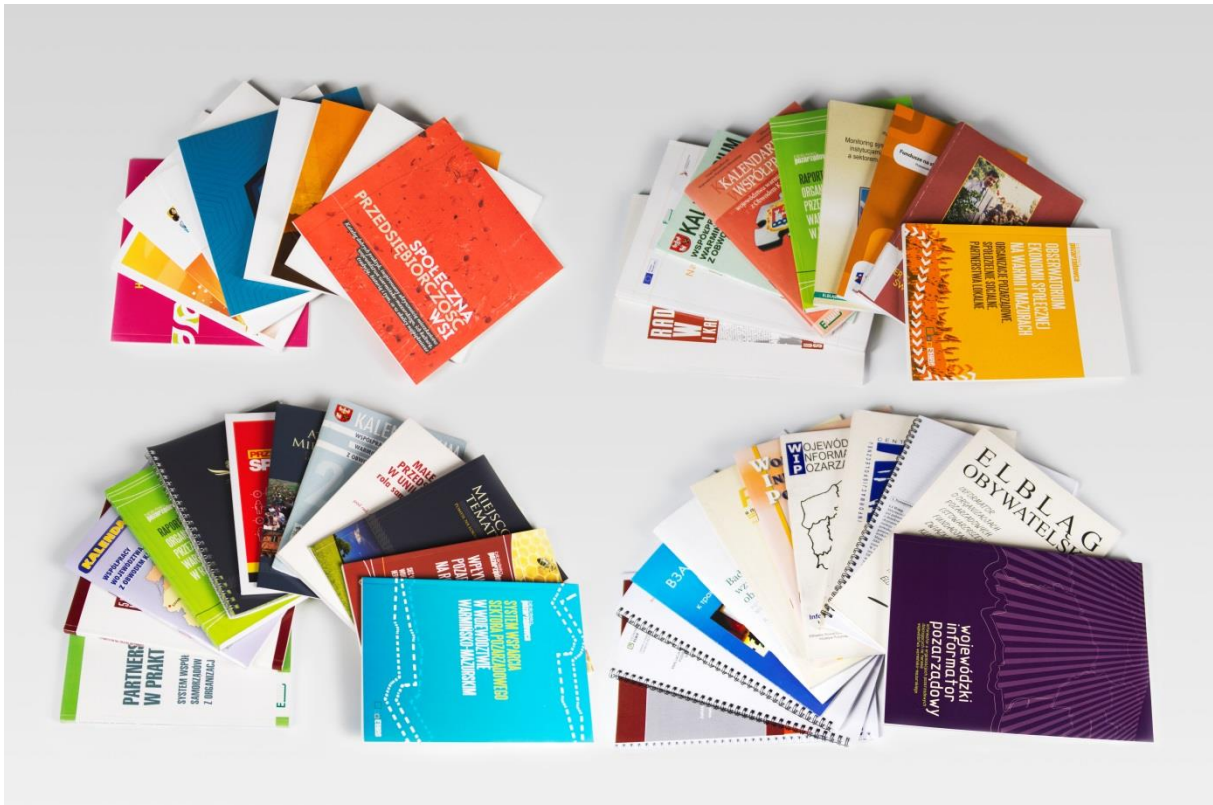
1. Wieloletni Program Współpracy Samorządu Województwa Warmińsko-Mazurskiego z organizacjami pozarządowymi oraz innymi podmiotami prowadzącymi działalność pożytku publicznego;
2. Lokalny Plan Rewitalizacji Elbląga 2020+.
3. Projekt uchwały dot. koordynacji tworzenia i monitorowania dokumentów strategicznych;
4. Projekt uchwały dot. przystępowania Urzędu Miasta w Elblągu do partnerstw projektowych i partnerstw lokalnych/rozwojowych.

20-LECIE STOWARZYSZENIA ESWIP

Z okazji jubileuszu otrzymaliśmy wiele ciepłych słów od partnerów, współpracowników i zaprzyjaźnionych organizacji. Teraz z wielką przyjemnością dzielimy się tymi wyrazami uznania również z Państwem:

Organizacja od początku z jasnym przekazem. Czytam: „Naszą misją jest budowanie społeczeństwa obywatelskiego poprzez integrację, promocję i wspomaganie organizacji pozarządowych działających na terenie regionu elbląskiego i województwa warmińsko-mazurskiego”. Czy można chcieć więcej? – Urszula Podurgiel, Prezes Stowarzyszenia Adelfi.

Stowarzyszenie ESWIP przez lata swojej działalności dało się poznać jako nowoczesna organizacja, szerząca idee społeczeństwa obywatelskiego, intensywnie uczestnicząca w życiu regionu oraz solidny partner w realizacji wielu inicjatyw samorządu województwa warmińsko-mazurskiego – Wiesława Przybysz, Dyrektor Regionalnego Ośrodka Polityki Społecznej w Olsztynie.



Publikacje wydane przez Stowarzyszenie w przeciągu ostatnich 20 lat

NAJWAŻNIEJSZE WYDARZENIA W NASZEJ 20-LETNIEJ PRACY

1995 – powstaje Elbląskie Stowarzyszenie Wspierania Inicjatyw Pozarządowych

1996 – wydaliśmy pierwszego „Pozarządowca”

1997 – prowadzimy punkt informacyjny dla organizacji, szkolimy, organizujemy spotkania, współpracujemy z innymi organizacjami i samorządem

1998 – zorganizowaliśmy biuro koordynatora organizacji pozarządowych województwa elbląskiego

1999 – prowadzimy Biuro Wspierania Organizacji Pozarządowych świadczące pomoc informacyjną, doradczą, konsultacyjną i lobbingową

2000 – utworzyliśmy Centrum Wolontariatu

2001 – udało się nam utworzyć i koordynować Sieć Wspierania Organizacji Pozarządowych Województwa Warmińsko-Mazurskiego "HEROLD"

2002 – utworzyliśmy fundusz lokalny - Fundację Elbląg

2003 – doprowadziliśmy do powstania i obsługujemy Radę Elbląskich Organizacji Pozarządowych, prowadzimy Biuro Współpracy Zagranicznej. Otrzymaliśmy nagrodę PRO BUBLICO BONO za pomoc w powstaniu Sieci Wspierania Organizacji Pozarządowych Województwa Warmińsko-Mazurskiego HEROLD oraz uhonorowano nas tytułem Najlepszego z Najlepszych 2003 – nagrodę przyznaną przez Marszałka Województwa za szczególne zasługi w promowaniu Warmii i Mazur w kraju i za granicą

2004 – powołaliśmy nasze biuro w Olsztynie pod nazwą Regionalny Ośrodek Wspierania Organizacji Pozarządowych

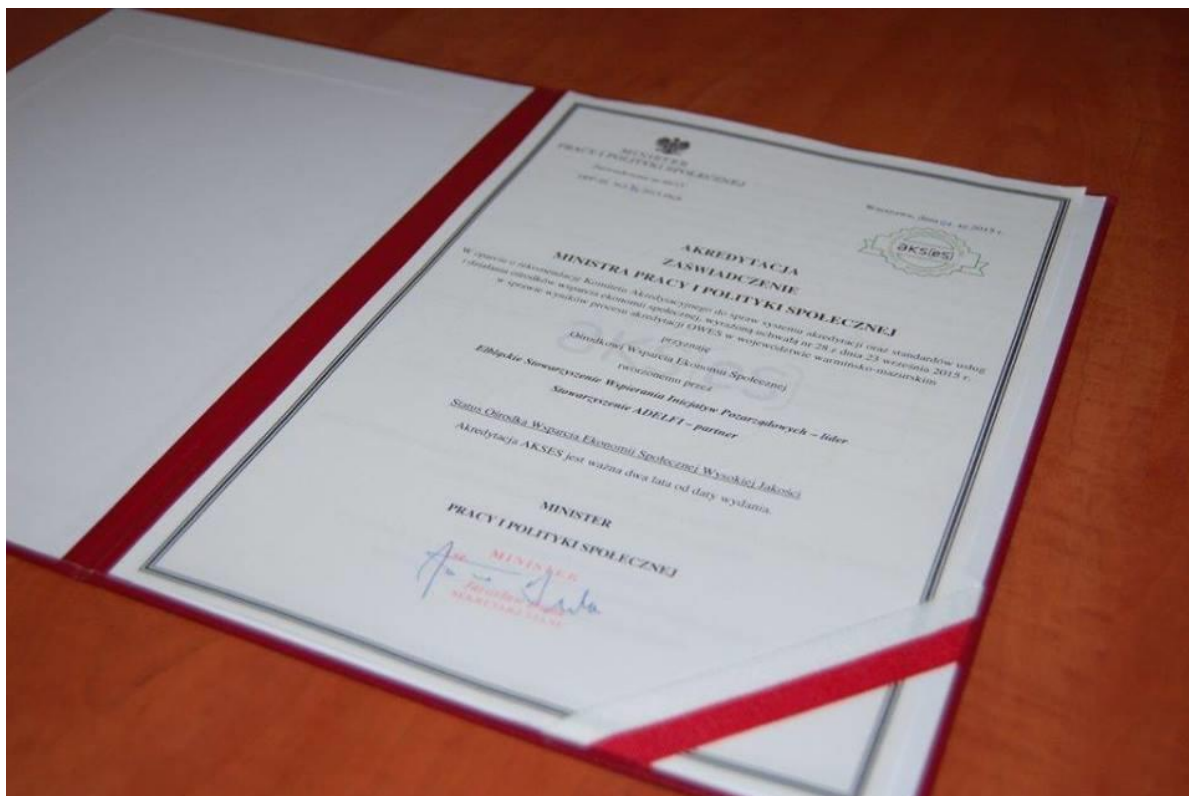
2005 – prowadzimy Regionalny Ośrodek Europejskiego Funduszu Społecznego w Elblągu

2006 – powstaje nasze trzecie biuro - ROWOP w Elku, od października rozpoczęliśmy realizację programów w ramach Telewizji Obywatelskiej

- 2007** – rozpoczęliśmy prowadzenie działalności gospodarczej ESWIP-CONSULTING
- 2008** – powstała publikacja „5 pomysłów na lokalną aktywność”
- 2009** – rozpoczęliśmy realizację projektu „OWIES – Ośrodek Wspierania Inicjatyw Ekonomii Społecznej w Elblągu”
- 2010** – oficjalne zawiązanie partnerstwa „Miejsca z Duszą. Miejscowości Tematyczne Warmii i Mazur”. W październiku uruchomiliśmy Sieć Centrum Organizacji Pozarządowych Województwa Warmińsko-Mazurskiego (COPy Warmii i Mazur)
- 2011** – otrzymaliśmy nagrodę w Ogólnopolskim konkursie Laur Gospodarności w kategorii Inspirujący Projekt Roku za projekt „Produkt Turystyczny Sieci Miejscowości Tematycznych”
- 2012** – odświeżyliśmy wizerunek Stowarzyszenia: powstało nowe logo, odświeżyliśmy misję. Rozpoczęliśmy też realizację pierwszego projektu dotacyjnego na zakładanie spółdzielni socjalnych. Uzyskaliśmy III miejsce w kategorii wideo za realizację filmu promującego stowarzyszenie AVATAR w II Międzynarodowym Konkursie Mediów Obywatelskich (International Citizen Media Award 2012)
- 2013** – rozpoczęliśmy realizację dwóch projektów polegających na wdrożeniu modelu współpracy samorządu z organizacjami pozarządowymi. Ruszyliśmy z Inkubatorami Przedsiębiorczości Społecznej w czterech powiatach: bartoszyckim, braniewskim, lidzbarskim i ostródzkim
- 2014** – utworzyliśmy serwis społecznie aktywnych elblązan - centumelblag.pl
- 2015** – obchodzimy 20-lecie naszej pracy! Otrzymaliśmy akredytację z Ministerstwa Rodziny, Pracy i Polityki Społecznej upoważniającą Stowarzyszenie do prowadzenia Ośrodka Wspierania Inicjatyw Ekonomii Społecznej w Elblągu, doczekaliśmy się nowej strony internetowej eswip.pl.

AKREDYTACJA OWIES ELBLĄG

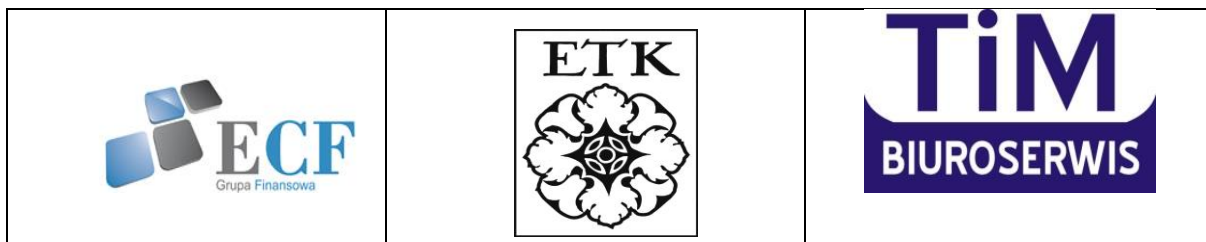
Jako zespół braliśmy udział w procesie akredytacji prowadzonego przez nas Ośrodka Wsparcia Ekonomii Społecznej. Kilkudniowa wizyta osób dokonujących oceny naszej działalności przyniosła nam status OWES wysokiej jakości na najbliższe 2 lata. Potwierdza to zaświadczenie otrzymane z Ministerstwa Pracy i Polityki Społecznej, którym chwalimy się poniżej. Cieszymy się, że efekty naszej długoletniej pracy w obszarze ekonomii społecznej zostały zauważone i docenione.



FUNDUSZ GRANTOWY IMPULS

20-lecie Stowarzyszenia dało swoistą okazję do utworzenia Funduszu Grantowego pod wdzięczną nazwą „Impuls” na dofinansowanie wszelkiego rodzaju inicjatyw społecznych czy obywatelskich elbląskich organizacji pozarządowych, grup nieformalnych, parafii, rad rodziców i innych. Przekazaliśmy pieniądze na kapitał żelazny tego funduszu do Fundacji Elbląg, zaś środki na jego uruchomienie pozyskaliśmy od darczyńców: Elbląskiej Grupy Finansowej ECF, Kaczego Bagna – Miejsca Inicjatyw Pozytywnych, Hotelu Anders, Biuroserwis TiM, Ad Rem spółka non-profit, Elbląskie Towarzystwo Kulturalne. Raz jeszcze bardzo dziękujemy dotychczasowym darczyńcom i oczywiście zapraszamy kolejne osoby do współpracy, bo wszelkimi siłami będziemy dążyć do tego, aby zapoczątkowane przez nas źródło finansowania działało bez przerwy.





Darczyńcy 2015

FUNDACJA WARSZTAT ZMIANY

Fundacja Warsztat Zmiany została ustanowiona przez Fundatora Stowarzyszenie ESWIP i zarejestrowana w KRS w dniu 30.04.2015 pod numerem 000555994. Siedziba Fundacji mieści się w Olsztynie przy ul. Marka Kotańskiego 1. Funkcję prezesa sprawuje Marta Florkowska. Celem powołania Fundacji była potrzeba realizacji działań w obszarach, które obecnie nie są realizowane ani przewidziane do realizacji w strategii Stowarzyszenia ESWIP. Fundacja wyznacza sobie zadania w obszarze testowania nowych rozwiązań i innowacyjnych działań w obszarze funkcjonowania organizacji pozarządowych, współpracy z sektorem samorządowym i przedsiębiorców oraz wspieraniem społeczności lokalnych. Równocześnie Fundacja Warsztat Zmiany poprzez podejmowane projekty będzie systematycznie budować swój wizerunek w olsztyńskim środowisku organizacji pozarządowych. Fundacja w planie strategicznym swojego rozwoju zapisała realizację jednego z głównych celów: inicjowanie działań innowacyjnych na rzecz rozwoju regionu Warmii, którego realizacja wpisuje się w główne cele statutowe fundacji: wspieranie i inicjowanie działalności artystycznej i kulturalnej, wspieranie działalności naukowej i edukacyjnej oraz inicjowanie i wspieranie działań na rzecz rozwoju lokalnego. Obszar kultury, tożsamości i dziedzictwa regionu Warmii wpisuje się w główny nurt działań podejmowanych obecnie przez Fundację. Pierwsze miesiące działalności Fundacji upłynęły w zakresie planowania działań oraz rozpoznawania środowiska lokalnego społeczności oraz organizacji pozarządowych z terenu miasta Olsztyna. Została nawiązana współpraca z Fundacją Dalekiego Zasięgu, działającą na rzecz społeczności lokalnych również z terenu miasta Olsztyna, nowo zarejestrowaną organizacją pozarządową. Współpraca została pogłębiona podczas organizacji Święta Kobiecego POWERa 11.10.2015 r. Celem imprezy było przede wszystkim pokazanie różnorodnych form kobiecej aktywności oraz zebranie funduszy na rzecz pomocy trzyletniemu Antosiowi, który urodził się z zespołem wad wrodzonych. W ramach współpracy partnerskiej podczas składania projektu do konkursu Ministerstwa Kultury i Dziedzictwa Narodowego, został nawiązany kontakt ze Stowarzyszeniem Społeczno-Kulturalnym Samograj z Olsztyna. W wyniku odbytych spotkań, zostały wypracowane założenia partnerskiego projektu skierowanego do mieszkańców Warmii, w tym w szczególności z terenu miasta Olsztyna. W grudniu 2015 r. rozpoczęto planowanie partnerskiego projektu pt. Centrum Kreatywnych Mieszkańców współtworzy Zatorze, zaplanowanego do złożenia do Programu Funduszu Inicjatyw Obywatelskich. W tym celu nawiązano współpracę z Radą Osiedla Zatorze, które zobowiązało się do bezpłatnego użyczenia lokal w siedzibie Rady, w momencie dofinansowania projektu. Projekt był planowany w konsultacji z dwoma organizacjami, które





Kierunek
rozwój
społeczny

METAMORFOZA STUDIA

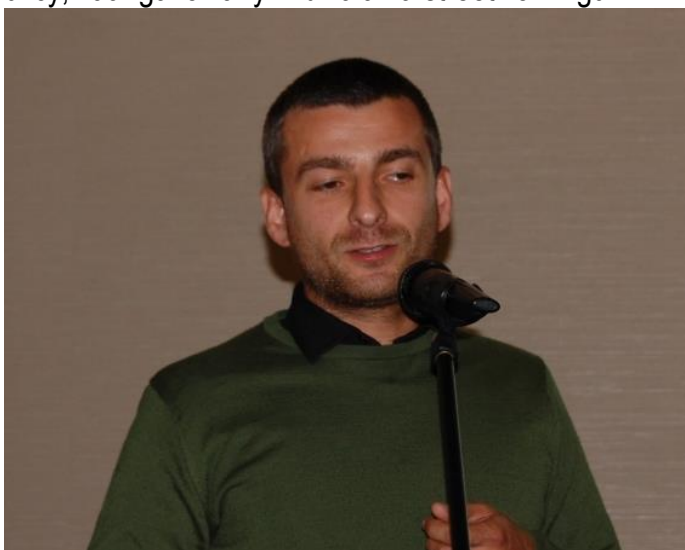
Rok 2015 to także metamorfoza studia Mediów Obywatelskich. Zburzenie ścian działowych pozwoliło nam stworzyć większą przestrzeń i otworzyć się na nowe dosłownie i w przenośni. Teraz studio to miejsce rozwoju i realizacji dziennikarskich aspiracji młodych elblązań. Młodzi tworzą swoje pierwsze filmy, reportaże i wywiady pod okiem „starej” ekipy.





NAGRADZAMY

Za nami XII edycja konkursu „Godni Naśladowania” którego idea jest promowanie najlepszych inicjatyw organizacji pozarządowych i ich reprezentacji oraz samorządów w zakresie współpracy z III sektorem. Co roku podczas gali odbywa się wręczenie dodatkowego wyróżnienia, którego jesteśmy fundatorem, jest nim tytuł „Pozarządowiec Godny Naśladowania”. Laureatem tegorocznej nagrody został **Michał Łebski** – społecznik, pedagog ulicy, zaangażowany w działania streetworkingu.



DZIAŁALNOŚĆ GOSPODARCZA

W 2015 roku w ramach działalności spółki AD REM utworzonej przez Stowarzyszenie ESWIP, odbyło się kilkanaście wizyt studyjnych do „Miejsc z Duszą. Miejscowości Tematyczne Warmii i Mazur”. Odwiedzali nas przedstawiciele organizacji pozarządowych, jednostek samorządu terytorialnego oraz przedsiębiorstw. Ponadto realizowaliśmy wizyty studyjne w zakresie ekonomii społecznej we współpracy z organizacjami z naszego województwa. Prowadziliśmy szkolenia i doradztwo z zakresu pozyskiwania funduszy unijnych



Patent
na Projekt

(www.patentnaprojekt.eu). W ramach prac studia filmowego zrealizowaliśmy materiały filmowe, spoty reklamowe, filmy z realizacji projektów zarówno dla organizacji pozarządowych jak i firm z rynku ogólnopolskiego.

SPRAWOZDANIE FINANSOWE

Wydatki (w zł)	Źródła finansowania (w zł)
Koszty przeprowadzonych usług 1 460,00	1. Przeprowadzone szkolenia i inne usługi 1 685,77
Koszty statutowe/realizowanych projektów 3 666 010,82	2. Urząd Marszałkowski woj. warmińsko – mazurskiego – projekt OWIES IV w Elblągu 661 462,49
Koszty administracyjne (w tym również administracja realizowanych projektów):	3. Urząd Marszałkowski woj. warmińsko – mazurskiego – Inkubatory Przedsiębiorczości Społecznej w Elblągu i w Olsztynie 397 518,74
1. Zużycie materiałów i energii 74 980,62	4. Urząd Marszałkowski woj. warmińsko – mazurskiego – „Poznaj biznes i zostań przedsiębiorcą społecznym” i „Zostań przedsiębiorcą społecznym” 1 340 175,86

2. Usługi obce (druk, skład komp., wynajem pomieszczeń, sprzątanie biura, naprawy i modernizacja sprzętu, usł. pocztowe, hotelowe, gastronomiczne, transport, telefon, prowizje bankowe i in.) 88 976,56	5. Ministerstwo Pracy i Polityki Społecznej RP –projekty „Modelowy Samorząd” i „Gotowi na Model” 692 882,47
3. Wynagrodzenia +ZUS 65 196,37	6. Ministerstwo Pracy i Polityki Społecznej RP – „Elbląg konsultuje” 70 812,01
4. Amortyzacja 35 549,35	7. Urząd Miejski w Elblągu – COP 88 921,58
5. Podatki i opłaty 37 862,49	8. Projekty partnerskie „Dobre Rady. Modelowe RDPP w obszarze 2” i „Fundusze na start i rozwój” ze Stowarzyszeniem BORIS 243 998,75
6. Pozostałe (art. spożywcze, delegacje, koszty przejazdów i in.) 8 487,28	9. Urząd Marszałkowski woj. warmińsko – mazurskiego – „W stronę partnerstwa” 18 000,00
7. Pozostałe koszty operacyjne (w tym składki członkowskie SPLOT) 20 744,78	10. Projekt partnerski OWIES ze Stowarzyszeniem Adelfi 31 125,79
8. Zwiększenie kapitału spółki AD REM 30 000,00	11. Fundacja Batorego ze środków EOG – „Elbląg okiem młodych” 189 939,99
9. Koszty finansowe 903,90	12. Urząd Marszałkowski woj. warmińsko – mazurskiego – wkład do projektu „Elbląg okiem młodych” 5 915,49
10. Podatek dochodowy	13. Urząd Marszałkowski woj. warmińsko – mazurskiego – Centrum Integracji Społecznej

5 700,00	49 749,69
	14. Powiatowy Urząd Pracy w Elblągu – Centrum Integracji Społecznej 27 229,96
	15. Składki członkowskie 324,00
Razem: 4 035 872,17	16. Darowizny, zysk z roku ubiegłego i przekazany zysk ze spółki AD REM 253 142,58
	17. Pozostałe przychody 18 637,36
Zysk: 55 650,36	Razem: 4 091 522,53