



STOWARZYSZENIE  
ESWIP | ORGANIZACJA  
POZYTYWU PUBLICZNEGO

ISSN 1427-5856

# pozarządowiec

pismo społeczników Warmii i Mazur

maj nr 1  
(196) 2024

## OWIES WZMACNIA

/s. 3

**FUNDUSZ  
TO MIEJSCA  
PRACY**  
/s. 7

**ZMĘCZONA  
I DUMNA**  
/s. 13

**SPÓJNA  
POLITYKA  
SPOŁECZNA**  
/s. 16



PISMO INFORMACYJNE  
ORGANIZACJI POZARZĄDOWYCH  
WOJEWÓDZTWA WARMIŃSKO-  
MAZURSKIEGO

Wydawca:

Stowarzyszenie ESWIP

82-300 Elbląg,

ul. Związku Jaszczurczego 17

tel. 55 236 27 16, 55 235 33 88

e-mail: [redakcja@eswip.pl](mailto:redakcja@eswip.pl)

#### Redaktor naczelny

Arkadiusz Jachimowicz

#### Redaktor wydania

Arkadiusz Jachimowicz

#### Projekt okładki

Kuba Qbi Strumiński

#### Korekta

Anna Bukowska, Mateusz Jachimowicz

#### Skład i łamanie

Rafał Narnicki

#### Internetowe wydanie pisma

dostępne na:

[www.pozarzadowiec.eswip.pl](http://www.pozarzadowiec.eswip.pl)

Materiałów niezamówionych

redakcja nie zwraca.

Zastrzegamy sobie prawo skracania  
tekstów i zmiany tytułów.

Autorzy tekstów prezentują swoje  
własne opinie.

Za treść ogłoszeń redakcja nie  
odpowiada.

Publikacja bezpłatna

Na okładce: Alicja Prystupa, Katarzyna  
Ciszewska, Paulina Krasodomska -

Ośrodek Wspierania Inicjatyw  
Ekonomii Społecznej w Elblągu

Fot. Kuba Qbi Strumiński

## Spis treści

### OWIES wzmacnia

Rafał Narnicki ..... 3

### Akuszerka

..... 5

### Fundusz to miejsce pracy

..... 7

### Ekonomia społeczna - odpowiedź na wiele potrzeb

Rafał Narnicki ..... 8

### Nie tylko pilnowanie papierków

Rafał Narnicki ..... 9

### Oni stawiają na rozwój ekonomii społecznej

Paulina Krasodomska ..... 10

### Projekt "OWES w Elku" - poznajmy się

Olga Łazicka-Staniszevska ..... 12

### Zmęczona i dumna

Urszula Trubacz ..... 14

### Wspierają ekonomię społeczną w województwie

Rafał Narnicki ..... 16

### Spójna Polityka Społeczna Warmii i Mazur

Magdalena Horyd ..... 17

### Zespół ds. Ekonomii Społecznej w Powiecie Ostródzkim

Izabela Jurzyńska ..... 19

### Jeżeli jest możliwość pomagania, to warto to robić

Mateusz Jachimowicz ..... 20

### ZHP Chorągiew Warmińsko-Mazurska:

Siła Społeczności, Siła Wartości, Siła Przedsiębiorczości

Maciej Micielski ..... 21

### Rusza Warmińsko-Mazurski Fundusz Inicjatyw Młodzieżowych

Monika Być ..... 24

### Dodali nam skrzydeł

Katarzyna Janków-Mazurkiewicz ..... 25

### Premia społeczna dla samorządów

Wojciech Jankowski ..... 27

### ESWIP w systemie wsparcia ekonomii społecznej w Polsce

Arkadiusz Jachimowicz ..... 28

Naszą pasją  
jest rozwój  
społeczny



STOWARZYSZENIE  
ESWIP | ORGANIZACJA  
POŻYTKU PUBLICZNEGO

Pismo powstało w ramach projektu  
„Ośrodek Wspierania Inicjatyw Ekonomii Społecznej w Elblągu”

# OWIES wzmocnia

**Ośrodek Wspierania Inicjatyw Ekonomii Społecznej w Elblągu (OWIES) to kolejny projekt realizowany przez Elbląskie Stowarzyszenie Wspierania Inicjatyw Pozarządowych. Jego celem jest podniesienie potencjału sektora ekonomii społecznej w subregionie elbląskim (powiaty: braniewski, elbląski, m. Elbląg, iławski i ostródzki).**

**Rafał Narnicki**

Projekt realizowany jest od października 2023 r. do końca 2029 r. Jego wartość wynosi 29 999 370,50 zł. Przez sześć lat, wsparciem Ośrodka objętych zostanie co najmniej 500 osób, które ze względu na m.in. długotrwałe bezrobocie, niepełnosprawność, czy status uchodźcy, zagrożone są wykluczeniem społecznym oraz przedstawicieli i pracowników podmiotów ekonomii społecznej (PES)\*, w tym przedsiębiorstw społecznych (PS). Rezultatem będzie utworzenie 240 miejsc pracy w istniejących już oraz nowych PS.

Działania OWIES są realizowane w ramach trzech zadań: Centrum Ekonomii Społecznej, Inkubator Ekonomii Społecznej oraz Fundusz Przedsiębiorczości Społecznej.

### Centrum Ekonomii Społecznej

W ramach CES Ośrodek prowadzi działania informacyjne. W biurze projektu od poniedziałku do piątku otwarty jest infopunkt, gdzie można zasięgnąć podstawowych informacji na temat ekonomii społecznej oraz bardziej szczegółowych, dotyczących poszczególnych form podmiotów ekonomii społecznej i przedsiębiorstw społecznych a także możliwości wsparcia, jakie oferuje OWIES. Działania informacyjne prowadzone są także poprzez stronę internetową oraz fanpage na Facebooku. Specjaliści ds. informacji OWIES wychodzą także poza biuro i przestrzeń internetową. Organizują spotkania informacyjne oraz Targi Ekonomii Społecznej.

Stowarzyszenie ESWIP prowadzące OWIES wydaje pismo „Pozarządowiec” i realizuje materiały filmowe prezentujące dobre praktyki ekonomii społecznej i traktujące o różnych aspektach tworzenia i prowadzenia przedsiębiorstw społecznych.

Oprócz działań informacyjnych CES to także wsparcie animatorów i doradców. Do zadań tych pierwszych należy m.in. współpraca z instytucjami otoczenia ES, np. powiatowymi urzędami pracy, ośrodkami pomocy społecznej, lokalnymi grupami działania oraz zespołami ds. ekonomii społecznej.

Ośrodek Wspierania Inicjatyw Ekonomii Społecznej oferuje także podmiotom ekonomii społecznej (PES) szeroki zakres bezpłatnego doradztwa i usług specjalistycznych, dotyczących m.in. aspektów formalno-prawnych, księgowych, coachingowych i mentorskich, zawodowych czy marketingowych. Do istniejących przedsiębiorstw społecznych (PS) adresowane jest wsparcie doradców biznesowych w zakresie rozwoju i tworzenia nowych miejsc pracy, przygotowania oferty, kontaktu z klientami, ubiegania się o zewnętrzne środki finansowe itp.

Wsparcie Centrum Ekonomii Społecznej obejmuje także działania edukacyjne. Otwarte szkolenia o różnorodnej tematyce, będące odpowiedzią na potrzeby zgłaszane animatorom i doradcom oraz wizyty studyjne do przedsiębiorstw społecznych, to możliwość zdobycia i poszerzenia wiedzy z zakresu m.in. tworzenia i zarządzania PES, księgowości, marketingu oraz sprawdzenia w praktyce działalności tych podmiotów. OWIES finansuje również kursy i szkolenia zawodowe, pozwalające pracownikom PS zdobyć lub rozwinąć potrzebne kwalifikacje.



**ESWIP**

Ośrodek Wspierania Inicjatyw  
Ekonomii Społecznej w Elblągu

## Inkubatory Ekonomii Społecznej

W ramach projektu funkcjonują Inkubatory Ekonomii Społecznej: w Elblągu (obejmujący powiaty: braniewski i elbląski oraz Miasto Elbląg) oraz Iławie (obejmujący powiaty iławski i ostródzki). Ich pracownicy animują środowiska i partnerstwa lokalne, zespoły ds. ES oraz PES do podejmowania inicjatyw na rzecz ekonomii społecznej oraz wspierają grupy inicjatywne (GI) i PES do przekształcania się w przedsiębiorstwa społeczne, zwiększania w nich liczby miejsc pracy oraz oferują wsparcie lokalowo-sprzętowe.

Zadaniem animatorów Inkubatora jest inspirowanie grup i społeczności do tworzenia koalicji i partnerstw mających na celu rozwój ekonomii społecznej, utrzymywanie stałej współpracy z ośrodkami pomocy społecznej, Powiatowymi Centrami Pomocy Rodzinie oraz powiatowymi urzędami pracy. Identyfikują także grupy inicjatywne, które planują tworzenie podmiotów ekonomii społecznej oraz istniejące PES, które chcą prowadzić działalność gospodarczą lub odpłatną, analizują ich potrzeby i wspierają w pierwszym etapie ekonomizacji. Przygotowana przez animatorów grupa lub organizacja pozarządowa trafia pod skrzydła doradców kluczowych, z którymi pracują nad przygotowaniem biznesplanu i udziału w konkursie w ramach Funduszu Przedsiębiorczości Społecznej.

## Fundusz Przedsiębiorczości Społecznej

Grupa inicjatywna lub podmiot ekonomii społecznej przekształcające się w przedsiębiorstwo spo-

łeczne lub już funkcjonujące PS, które planują tworzenie kolejnych miejsc pracy po ukończeniu ścieżki wsparcia animacyjno-doradczego, mogą zgłosić się do konkursu o dotację. Zespół niezależnych ekspertów ocenia grupę pod względem kompetencji biznesowych i społeczno-interpersonalnych. Pozytywna ocena uprawnia do złożenia wniosku o wsparcie finansowe na tworzenie miejsc pracy. Jeśli zostanie oceniony pozytywnie przez Komisję Oceny Wniosków, grupa czy podmiot otrzymuje dotację w wysokości **31 229 zł** na każde miejsce pracy. W pierwszym, często najtrudniejszym okresie działalności, nieodzownym okazuje się pomoc doradcy biznesowego, który wspiera firmę w pozyskiwaniu klientów, wzmacnianiu marki, sprawozdawczości, pozyskiwaniu instrumentów do dalszego rozwoju przedsiębiorstwa.

Przedsiębiorstwo objęte jest także wsparciem reintegracyjnym. Na czym ono polega? Na płaszczyźnie zawodowej to pomoc z zdobyciu lub rozwoju kwalifikacji poprzez np. warsztaty, szkolenia czy kursy. Celem reintegracji społecznej jest z kolei wsparcie w odbudowie lub nabyciu i podtrzymaniu umiejętności pełnienia ról społecznych. Tu pomocne mogą być m.in. działania wzmacniające poczucie własnej wartości, naukę języka (w przypadku osób będących uchodźcami) itp.

*\*Do podmiotów ekonomii społecznej zalicza się: przedsiębiorstwa społeczne (w tym spółdzielnie socjalne), podmioty reintegracyjne (Centra i Kluby Integracji Społecznej, Warsztaty Terapii Zajęciowej), organizacje pozarządowe, spółki non-profit.*



## Ośrodek Wspierania Inicjatyw Ekonomii Społecznej w Elblągu



Infopunkt OWIES  
Biuro Stowarzyszenia ESWIP  
ul. Związku Jaszczurczego 17  
82-300 Elbląg



info.owies@eswip.pl



www.facebook.com/OWIESElblag



55 235 33 88  
55 236 27 16



www.owies.eswip.pl



Fot. Kuba Qbi Struminski

## Akuszerka

**To właśnie jest dla mnie, jako doradczynie-akuszerki, największym sukcesem organizacji. Zarabianie, ale bez tracenia z oczu misji społecznej, która stanowi cel i sens powstania NGO - mówi Katarzyna Ciszewska - doradczynie Ośrodka Wspierania Inicjatyw Ekonomii Społecznej w Elblągu.**

### Redakcja

- Nie wiem czy wiesz, ale zostałaś nazwana akuszerką przedsiębiorstw społecznych.

- O, ciekawe porównanie..., nie spodziewałam się (śmiech).

- Tak, ciekawe, ale też chyba oddające to, co robisz?

- Rzeczywiście można i tak to ująć: asystuję w przyjsciu na świat, przedzierzgnięciu się do funkcjonowania ekonomicznego różnych podmiotów, fundacji czy stowarzyszeń. W niektórych przypadkach jest to bardziej towarzyszenie w rozwoju ekonomicznym, w innych rzeczywiście pomoc w wywołaniu odpowiedniego skutku, który chyba czasem można porównać do bólu porodowego (śmiech), a który ma nam dać odpowiedni efekt, w postaci przemyślanego, spójnego biznesu społecznego.

- Co jest najtrudniejsze w tym procesie? Bo jak zakładam, trzymając się już naszego porównania "aku-

szerskiego", to cały okres rozwoju, a nie tylko sam efekt końcowy w postaci nowego przedsiębiorstwa?

- Tak, jest to cały proces inkubacji. Składają się na niego różne fazy. Czasem jest to proces dłuższy, czasem krótszy, w zależności od stopnia przygotowania organizacji do rozwoju, posiadanych zasobów, także w zależności od pomysłu biznesowego. Co jest w tym procesie najtrudniejsze? To trudne pytanie. Powiem dyplomatycznie: to zależy. Podchodzimy do organizacji indywidualnie, każda z nich ma swoją historię, potencjał i obawy. Kiedy myślę sobie o tych wszystkich podmiotach to najtrudniej czasem przełamać swoje myślenie o zarabianiu w organizacji pozarządowej.

- Zarabianie w stowarzyszeniu lub fundacji jeszcze kilka lat temu wydawało się być tematem tabu.

- Zgadza się. Nie było to dobrze widziane. Jakby sprzedaż różnych usług czy produktów była czymś nielegalnym czy niestosownym. Całe szczęście z biegiem lat oraz dzięki programom wspierającym

przedsiębiorczość organizacji pozarządowych, spojrzenie to uległo zmianie. Wręcz pożądanym stało się posiadanie stabilnych (w miarę możliwości) źródeł przychodów, które dają podmiotom ekonomii społecznej poczucie bezpieczeństwa, możliwość stabilnego zatrudnienia pracowników, którzy są przecież niezbędni w codziennej działalności fundacji czy stowarzyszenia.



*Zarabianie, ale bez traceniamisji społecznej, która stanowi cel i sens powstania organizacji. O to chodzi.*



**- Zmieniło się zatem myślenie otoczenia i samych organizacji o zarabianiu?**

- Tak, zmieniło się. Na plus dla organizacji, ich wizerunku oraz samej działalności oczywiście. Natomiast trudność w ekonomizacji, rozpoczęciu zarabiania przez organizację, polega czasem na naszej misyjności. Tak, tak, dobrze słyszysz. Najczęściej powołujemy przecież organizację do działania w celach społecznych, realizacji pewnej bliskiej nam misji, obojętnie czy to jest prowadzenie schroniska dla bezdomnych zwierząt, czy dożywiania dzieci, czy wsparcie osób bezrobotnych. To poczucie misji, pewne wspólne wartości, motywują nas do tego, że poświęcamy swój czas, energię, wiedzę, umiejętności a często i środki do działania w ramach organizacji non profit. A tu nagle mamy perspektywę tego, że pewien nasz „asortyment” mamy sprzedawać, docelowo zarabiać na tym, a nie „robić po kosztach”. I ta zmiana w myśleniu, nastawieniu bywa trudna. Trzeba ten produkt czy usługę sprzedać a nie oferować za darmo.

**- To jest największa trudność organizacji?**

- Na pewno ta, z którą często się spotykam i która wymaga częstego zwracania do tego tematu przy

opracowywaniu segmentu klientów. Często pojawia się przy tym pytanie: OK, to jest potrzebne, wynika to z waszej obserwacji, doświadczeń, ale powiedzcie mi kto i ile jest w stanie za to zapłacić? I tu otwierają się oczy i pada odpowiedź: no tak, ten klient nie zapłaci.

**- Ten klient nie zapłaci, ale jak mówisz, ci ludzie potrzebują tego produktu czy usługi jako wsparcia. Na przykład pomocy psychologicznej dla dziecka. Więc co wtedy? Organizacja ma tego nie robić, bo osoba potrzebująca nie jest w stanie za to zapłacić?**

- I w tym tkwi cały szkopuł. Ale nie martw się! Ten, kto potrzebuje, może taką pomoc uzyskać bezpłatnie.

**- Niby jak, skoro organizacja ma zarabiać na tym co robi?**

- Ano właśnie tak, że w ramach działalności gospodarczej organizacja, mówiąc kolokwialnie, zarobi na kliencie, który jest w stanie zapłacić za taką usługę, jak na rynku komercyjnym, a przychodzi do nas bo wie, że jesteśmy najlepsi w tym co robimy. Dzięki tym zyskom, nadwyżkom, organizacja może zapłacić człowiekowi, który tę samą usługę wykona bezpłatnie dla osoby potrzebującej, która nie posiada możliwości zapłacenia za tę usługę. Wiesz, nie każdy może pracować wolontarystycznie cały czas, a dzięki temu, że organizacja ma jak płacić swoim pracownikom, to stabilizuje swoją działalność, ale także może inwestować w rozwój swoich pracowników, którzy właśnie tę pomoc niosą świadcząc różnego rodzaju usługi.

**- Więc to zarabianie przez organizację ma także wymiar społeczny?**

- I o to chodzi w ekonomizacji. Zarabiamy, a nadwyżki wykorzystujemy na cele, dla których powołaliśmy naszą organizację. Tak to powinno wyglądać i mam nadzieję, że ta opcja Cię uspokoiła?

**- Owszem, kamień z serca.**

- I to właśnie jest dla mnie, jako doradczynie-akuszerki, największym sukcesem organizacji. Zarabianie, ale bez traceniamisji społecznej, która stanowi cel i sens powstania organizacji. O to chodzi.

**- Zatem na zakończenie naszej rozmowy pozostaje mi życzyć wszystkim organizacjom dużych zysków a dzięki temu jeszcze więcej czynienia dobra! Dziękuję za spotkanie.**

- Ja również bardzo dziękuję i przyłączam się do życzeń.

# Fundusz to miejsca pracy

**Droga do uzyskania wsparcia finansowego na tworzenie nowych miejsc pracy w przedsiębiorstwach społecznych jest dość wymagająca. Często powtarzam, że uzyskanie dotacji to wielki sukces, ale też duża odpowiedzialność, i warto sobie co jakiś czas o tym przypominać - mówi kierowniczka Funduszu Przedsiębiorczości Społecznej, Paulina Krasodomska.**



### Redakcja

#### Fundusz Przedsiębiorczości Społecznej to...?

- To miejsce w Ośrodku Wspierania Ekonomii Społecznej, gdzie uprawnione podmioty mogą wziąć udział w konkursie na utworzenie i utrzymanie miejsc pracy w przedsiębiorstwie społecznym. Dzięki temu osoby bezrobotne, niepełnosprawne czy usamodzielniane mogą podjąć zatrudnienie w podmiocie ekonomii społecznej i powrócić do aktywnego życia społecznego i zawodowego. Poza konkursem mowa jest tu o wsparciu reintegracyjnym, biznesowym przy prowadzeniu przedsiębiorstwa, kwestiach rozliczeniowych z otrzymanej dotacji czy monitoringu udzielonego wsparcia. Zdarzało mi się usłyszeć, że Fundusz to pieniądze, zgoda, ale o ich przeznaczeniu, czyli przyznaniu wsparcia na przyszły biznes społeczny, ostatecznie decyduje jakość biznesplanu i Komisja Oceny Wniosków, czyli zespół ekspertów oceniających pomysły biznesowe składane w konkursie.

#### Czy udział w konkursie na wsparcie finansowe jest wymagający?

Myślę, że największym wyzwaniem w ścieżce konkursowej jest biznesplan. Wsparcie finansowe jest przyznawane właśnie na jego podstawie, umożliwia on bowiem ocenę opłacalności planowanego przedsięwzięcia, jego racjonalności, efektów ekonomicznych i korzyści społecznych. W tym procesie z ramienia Ośrodka uczestniczy doradca biznesowy, który wspiera grupę w tworzeniu tego najważniejszego dokumentu biznesowego. Potem trzeba wystąpić ze swoim pomysłem przed Komisją Oceny Wniosków, co jest dla wnioskodawców zazwyczaj stresujące. Wcale się nie dziwię, bo zwykle poświęcają naprawdę dużo czasu i wysiłku, żeby dotrzeć do

tego etapu, a teraz muszą udowodnić, że to nad czym tak intensywnie pracowali jest na tyle dobre, żeby uzyskać dofinansowanie. Dobrze - czyli rentowne, mające perspektywę przetrwania na rynku, utrzymania stanowisk pracy.

#### Co według Ciebie jest największym wyzwaniem dla przedsiębiorstwa społecznego?

Myślę, że dużym wyzwaniem dla przedsiębiorstwa, zwłaszcza tego nowego, jest zaaklimatyzowanie się na niełatwym wolnym rynku. Obycie się, takie odnalezienie się i zafunkcjonowanie w świecie biznesu. Istotną sprawą jest utrzymanie zatrudnienia pracownika. Trzeba mocno zaakcentować, że w całym tym procesie to właśnie pracownik jest najważniejszy. Dla takiej osoby, to nie tylko szansa na rzeczywisty powrót na rynek pracy, ale również ogromna zmiana dotychczasowego życia. To również zadanie dla pracodawcy, żeby taką osobę wspierać i motywować w codziennych obowiązkach i zapewnić mu co miesiąc wypłatę!

#### Wspomnieliśmy o wyzwaniach, a co można wymienić w kategoriach sukcesu?

W moim odczuciu, to przede wszystkim osiągnięty cel społeczny, czyli aktywizacja zawodowa i społeczna osób defaworyzowanych. Poza tym, to możliwość rozwoju firmy w oparciu o uzyskane środki finansowe. A także swego rodzaju doświadczenie poprzez udział w ścieżce konkursowej, nabycie nowych umiejętności i kontaktów. I oczywiście stabilne funkcjonowanie na rynku, czego życzę niezmiennie każdemu przedsiębiorstwu społecznemu, z którym miałam przyjemność współpracować.

Fot. Kuba Qbi Struminski

# Ekonomia społeczna - odpowiedź na wiele potrzeb

W tak dynamicznie zmieniającym się świecie kierunków rozwoju jest bardzo wiele - mówi Maciej Bielawski. Z wiceprezesem Stowarzyszenia ESWIP rozmawiamy o początkach i przyszłości ekonomii społecznej.



Fot. Kuba Qbi Strumiński

Rafał Narnicki

**Jak od 2008 roku - od kiedy ESWIP prowadzi Ośrodek Wspierania Inicjatyw Ekonomii Społecznej - zmienił się sektor ES?**

Początek to ewidentnie spółdzielczość socjalna. W naszym regionie wsparliśmy powstanie ponad 30 spółdzielni - zakładanych głównie przez osoby fizyczne. Utworzono w nich ponad 250 miejsc pracy. Potem zaczęły powstawać spółdzielnie socjalne osób prawnych. Uważam, że to jest forma, którą nadal należy promować, pokazując samorządom korzyści i możliwości, jakie daje im ta forma przedsiębiorstwa społecznego.

Po kilku latach organizacje pozarządowe zaczęły dostrzegać, że nie tylko mogą, ale powinny prowadzić działalność ekonomiczną, która daje im większą stabilność i niezależność od środków zewnętrznych oraz mogą w ten sposób tworzyć miejsca pracy dla osób zagrożonych wykluczeniem społecznym. Ustawa o ekonomii społecznej wprowadziła nową formę przedsiębiorstwa społecznego - realizującego usługi społeczne. Prognozuje się, że te podmioty w najbliższej przyszłości będą rozwijać się coraz dynamiczniej, świadcząc usługi asystenckie i wytchnieniowe itp. Pojawią się również instrumenty, które to będą wspierać, np. premia społeczna, która będzie stymulować samorzady lokalne do rozwoju usług i zlecania ich PS.

**Jako członek m.in. grupy ds. strategicznych przy Krajowym Komitecie Rozwoju Ekonomii Społecznej uczestniczysz w wytyczaniu kierunków rozwoju ES - na poziomie regionalnym i krajowym. Jakie trendy dla przyszłości tego sektora możesz wskazać?** Jest wiele obiecujących kierunków, np. ekonomia społeczna w kontekście zielonej transformacji, gospodarki obiegu zamkniętego. Sektor publiczny czy prywatny nie wykazuje wielkiego dynamizmu we wchodzeniu na te pola. Pojawia się pytanie, jak ekonomia społeczna odnajdzie się w kontekście transformacji cyfrowej, rozwoju sztucznej inteligencji. Coraz częściej mówi się o poszerzeniu definicji przedsiębiorstwa społecznego o nowe podmioty, np. różnego rodzaju kooperatywy, czy spółdzielnie mieszkaniowe. Pojawiają się tak ciekawe zagadnienia, jak miejsce ekonomii społecznej w kontekście wzmacniania obronności krajów Unii Europejskiej. Okazuje się, że armia ma wiele potrzeb - poczynając od usług cateringowych, pralni, po wsparcie psychologiczne, na które odpowiedzią mogą być usługi przedsiębiorstw społecznych. W tak dynamicznie zmieniającym się świecie, kierunków rozwoju sektora ekonomii społecznej jest bardzo wiele.



## Nie tylko pilnowanie papierków

**To, że tworzymy zespół, który chce pracować w tak dynamicznym i wymagającym projekcie, jest dla mnie źródłem ogromnej satysfakcji - mówi Alicja Prystupa. Z koordynatorką Ośrodka Wspierania Inicjatyw Ekonomii Społecznej w Elblągu rozmawiamy o największych wyzwaniach w prowadzeniu projektu i różnicach między pierwszym a trzecim sektorem.**

**Rafał Narnicki**

Laikom może wydawać się, że koordynacja projektu to bardzo prosta sprawa - wystarczy tylko pilnować papierków i tego, żeby nie wydać więcej niż się ma w budżecie. Na drugim biegunie jest przekonanie, że to wiedza tajemna. Jak z Twojej perspektywy faktycznie wygląda koordynowanie projektu? Teoretycznie jest to właśnie pilnowanie papierków. Tylko i aż! Granty spoza Funduszy Europejskich realizuje się nieco prościej, ale też zakres działań jest mniejszy. W tym projekcie pracując z ludźmi, potrzebujemy wielu informacji o ich sytuacji, by jak najoptymalniej dostosować wsparcie. Dodatkowo zobowiązani jesteśmy stosować politykę RODO, która chroni klientów, ale od nas wymaga dobrej znajomości przepisów. I na tym wszystkim powinien znać się koordynator - na zagadnieniach organizacyjnych i merytorycznych. Projekty twarde, inwestycyjne, są łatwiejsze do koordynacji.

**OWIES to duży projekt - sześć lat realizacji, niemal trzydzieści mln zł budżetu. Co dla Ciebie jest największym wyzwaniem w jego koordynacji?**

Kadra - usługi doradcze, animacyjne i informacyjne Ośrodka realizujemy głównie personelem własnym. Nasi klienci mają przeróżne potrzeby i pomysły, na które staramy się jak najpełniej odpowiedzieć i indywidualnie dostosować wsparcie. To wymaga od

nas nieustannego rozwoju i dużej elastyczności. Oczywiście, trudności jest więcej, ale udaje nam się rozwiązywać je na bieżąco.

**W swoim CV masz doświadczenie pracy w administracji publicznej. Porównując ze sobą pierwszy i trzeci sektor, potrafisz uchwycić to, co jest najbardziej specyficzne w pracy w organizacjach pozarządowych?**

To chyba ten „pozarządowy luz”. On jest specyficzny. Oczywiście stowarzyszenie ma precyzyjnie określoną strukturę, a pracownicy jasny zakres obowiązków, ale nie mamy, np. wielopoziomowych ścieżek obiegu dokumentów i służbowej komunikacji. W organizacji jest to bardziej bezpośrednie. Oczywiście w ściśle określonej strukturze trudniej jest o błąd. Ale z drugiej strony, brak przesadnego sformalizowania daje większą swobodę i stymuluje do większej wszechstronności.

**Co w pracy daje Ci największą satysfakcję?**

Sukcesy! Przede wszystkim te związane z funkcjonowaniem zespołu projektowego. Mówiłam wcześniej, że dbanie o to jest wyzwaniem. Wszelkie organizacyjno-formalne kwestie, nawet w przypadku „awarii”, można skorygować. Natomiast to, że tworzymy zespół, który chce pracować w tak dynamicznym i wymagającym projekcie, jest dla mnie źródłem ogromnej satysfakcji.



## Oni stawiają na rozwój ekonomii społecznej

Subregion elbląski może pochwalić się prężnie funkcjonującymi przedsiębiorstwami społecznymi oferującymi dobrej jakości produkty i usługi. Jako Ośrodek promujący i upowszechniający idee ekonomii społecznej jest nam niezmiernie miło ogłosić, że do tego zacnego grona dołączą kolejni jego przedstawiciele. Zostali wyłonieni do otrzymania wsparcia finansowego na utworzenie i utrzymanie miejsc pracy w ramach konkursu nr 1/2024 projektu OWIES Elbląg.

Paulina Krasodomska

### Fundacja Aktywizacji i Rozwoju „FAIR”

Kwota wsparcia finansowego: 127 258,00 zł, podmiot będzie zatrudniał 2 osoby z kręgu osób zagrożonych wykluczeniem społecznym.

Fundacja powstała w 2023 roku i od tego czasu realizuje szkolenia zawodowe, szkolenia TIK (technologie informacyjno-komunikacyjne), prowadzi nieodpłatny punkt wsparcia psychologicznego, warsztaty z zakresu kompetencji interpersonalnych i społecznych. Potencjałem Fundacji FAIR są zrzeszeni przy niej specjaliści, którzy na co dzień realizują jej zadania statutowe. Są to trenerzy, szkoleniowcy, psycholodzy, doradcy zawodowi i inni specjaliści, którym przy-

świeca idea udzielania wartościowego wsparcia dla środowisk zagrożonych wykluczeniem społecznym i potrzebujących. W ramach otrzymanego wsparcia podmiot będzie realizował kompleksowe usługi w zakresie wdrażania projektów polegające między innymi na przygotowaniu dokumentacji, przeprowadzeniu rekrutacji czy przygotowaniu wniosków o płatność. Drugą oferowaną usługą będzie realizacja działań informacyjno-promocyjnych.

### Stowarzyszenie Sportów Wodnych

Kwota wsparcia finansowego: 142 287,00 zł, podmiot będzie zatrudniał 3 osoby z kręgu osób zagrożonych wykluczeniem społecznym.

Stowarzyszenie działa od 2021 roku, przez lata skupiało się na promowaniu sportów wodnych, złasz-

# Ekonomia społeczna w regionie

cza żeglarstwa, jako formy aktywnego spędzania czasu oraz rozwoju fizycznego i społecznego dzieci i młodzieży. W 2020 r. Stowarzyszenie uruchomiło działalność gospodarczą, która opiera się na wypożyczalni sprzętu wodnego i prowadzeniu hostelu. Organizacja, w ramach otrzymanego wsparcia finansowego planuje rozszerzyć dotychczasową ofertę i przygotowuje różnorodne obozy tematyczne oraz usługę wypożyczenia mobilnej sauny i jacuzzi.

## Stowarzyszenie „Wystarczy Jeden Uśmiech”

Kwota wsparcia finansowego: 246 416,00 zł, podmiot będzie zatrudniać 4 osoby z kręgu osób zagrożonych wykluczeniem społecznym.

Stowarzyszenie powstało z potrzeby wspierania dzieci i młodzieży, ich rozwoju, edukacji oraz zapewnienia alternatywy spędzania wolnego czasu w sposób kreatywny. Przez 5 lat prowadziło Centrum Rekreacyjno-Edukacyjne dla dzieci, jednak z powodu pandemii ta gałąź działalności została zamknięta. Od blisko trzech lat podmiot w sferze działalności statutowej przygotowuje i dostarcza posiłki osobom ubogim, rodzinom znajdującym się w trudnej sytuacji, najczęściej seniorom. Dlatego też organizacja planuje rozwinąć działalność gospodarczą o usługi gastronomiczne: śniadania, obiady, lunche serwowane na miejscu, przy stoliku jak i na dowóz, ponadto zamówienia na catering na różnego rodzaju wydarzenia okazjonalne (szkolenia, półkolonie) oraz organizacja imprez okolicznościowych.

## Fundacja Leczenia Dzieci Niepełnosprawnych Hipoterapią - Końskie Zdrowie

Kwota wsparcia finansowego: 94 858,00 zł, podmiot będzie zatrudniać 2 osoby z kręgu osób zagrożonych wykluczeniem społecznym.

Fundacja powstała w 1992 roku i od wielu lat prowadzi odpłatną działalność statutową pożytku publicznego, głównie w zakresie szkoły jeździeckiej, półzimowisk i półkolonii czy szkoleń, oraz działalność gospodarczą m.in. w zakresie organizowania imprez urodzinowych.

Podmiot w ramach działalności gospodarczej planuje uruchomienie kawiarenki na zasadzie food trucka/przyczepy gastronomicznej umieszczonej na terenie obiektu Fundacji (ul. Okólnik 4 w Elblągu), gdzie serwowane będą napoje, desery i inne przekąski.

Wszystkim podmiotom wyłonionym do dofinansowania jeszcze raz serdecznie gratulujemy. Trzymamy mocno kciuki za powodzenie w realizacji pomysłu na biznes społeczny. Niebawem ruszą kolejne nabory wniosków o udzielenie wsparcia na tworzenie nowych miejsc pracy - harmonogram konkursów dostępny jest na stronie internetowej projektu: [www.owies.eswip.pl](http://www.owies.eswip.pl) w zakładce "Dotacje". Zapraszamy grupy inicjatywne, podmioty ekonomii społecznej oraz przedsiębiorstwa społeczne do zapoznania się z ofertą dotacyjną.

Fot. Kuba Qbi Strumiński

## Na drugą połowę 2024 roku zaplanowano 2 rundy naboru wniosków o udzielenie wsparcia na utworzenie i utrzymanie miejsc pracy w przedsiębiorstwach społecznych.

Rekrutacja do Funduszu Przedsiębiorczości Społecznej		Konkurs na wsparcie finansowe			
Numer rundy konkursowej	Komisja Oceny Wniosków / Ocena potencjału grup	Nabór wniosków o przyznanie wsparcia	Ocena formalna wniosków	Ocena merytoryczna - Komisja Oceny Wniosków	Ogłoszenie listy rankingowej
3/2024	02-06.09.2024	09-20.09.2024	23.09 - 04.10.2024	07-18.10.2024	do 23.10.2024
4/2024	28.10-04.11 2024	05-19.11.2024	20.11-03.12.2024	04-17.12.2024	do 20.12.2024

# Projekt "OWES w Ełku" - poznajmy się

**Stowarzyszenie Adelfi z Ełku w partnerstwie z ESWIP realizuje już po raz trzeci projekt Ośrodek Wsparcia Ekonomii Społecznej w subregionie ełckim.**

**Olga Łazicka-Staniszevska**

Wartość projektu to aż 30 119 903,17 zł, z czego wysokość wkładu Funduszy Europejskich wynosi 29 376 303,17 zł.

Przez okres sześciu lat realizowane będą usługi wsparcia podmiotów ekonomii społecznej w ramach trzech zadań:

- Inkubator Ekonomii Społecznej (działania informacyjne, animacyjne i edukacyjne wokół ekonomii społecznej, tworzenie nowych PES, a dla istniejących wsparcie w ekonomizacji);
- Centrum Ekonomii Społecznej (wsparcie reintegracyjne: merytoryczne i finansowe, konsultacje z zamówień publicznych, wsparcie biznesowe i specjalistyczne);
- Fundusz Przedsiębiorczości Społecznej (to przede wszystkim udzielanie dotacji na utworzenie i utrzymanie miejsc pracy ale także cała sfera organizacji naborów wniosków aż po ich ostateczne i prawidłowe rozliczenie. To także monitorowanie zatrudnienia w PS).

Dzięki temu w subregionie ełckim (powiaty: ełcki, giżycki, gołdapski, olecki, piski oraz węgorzewski) wsparcie otrzyma 500 osób i 150 przedsiębiorstw społecznych. Ponadto 240 osób zagrożonych wykluczeniem społecznym otrzyma możliwość podjęcia zatrudnienia w 40 nowopowstałych lub istniejących PS do końca grudnia 2029 r.

### Projekt to przede wszystkim ludzie

Projekt to także, a może przede wszystkim, ludzie, którzy go realizują. I tak projekt "Ośrodek Wsparcia Ekonomii Społecznej w Ełku" podzielony został na dwa zespoły: ełcki (Stowarzyszenie Adelfi), gdzie ekipa świetnych specjalistów działa edukacyjnie i animacyjnie, wspierając rozwój istniejących i powstawanie nowych PES oraz realizując działania reintegracyjne, oraz zespół olsztyński (Stowarzyszenie ESWIP), który odpowiada za udzielanie wsparcia

*Fot. Kuba Qbi Strumiński*



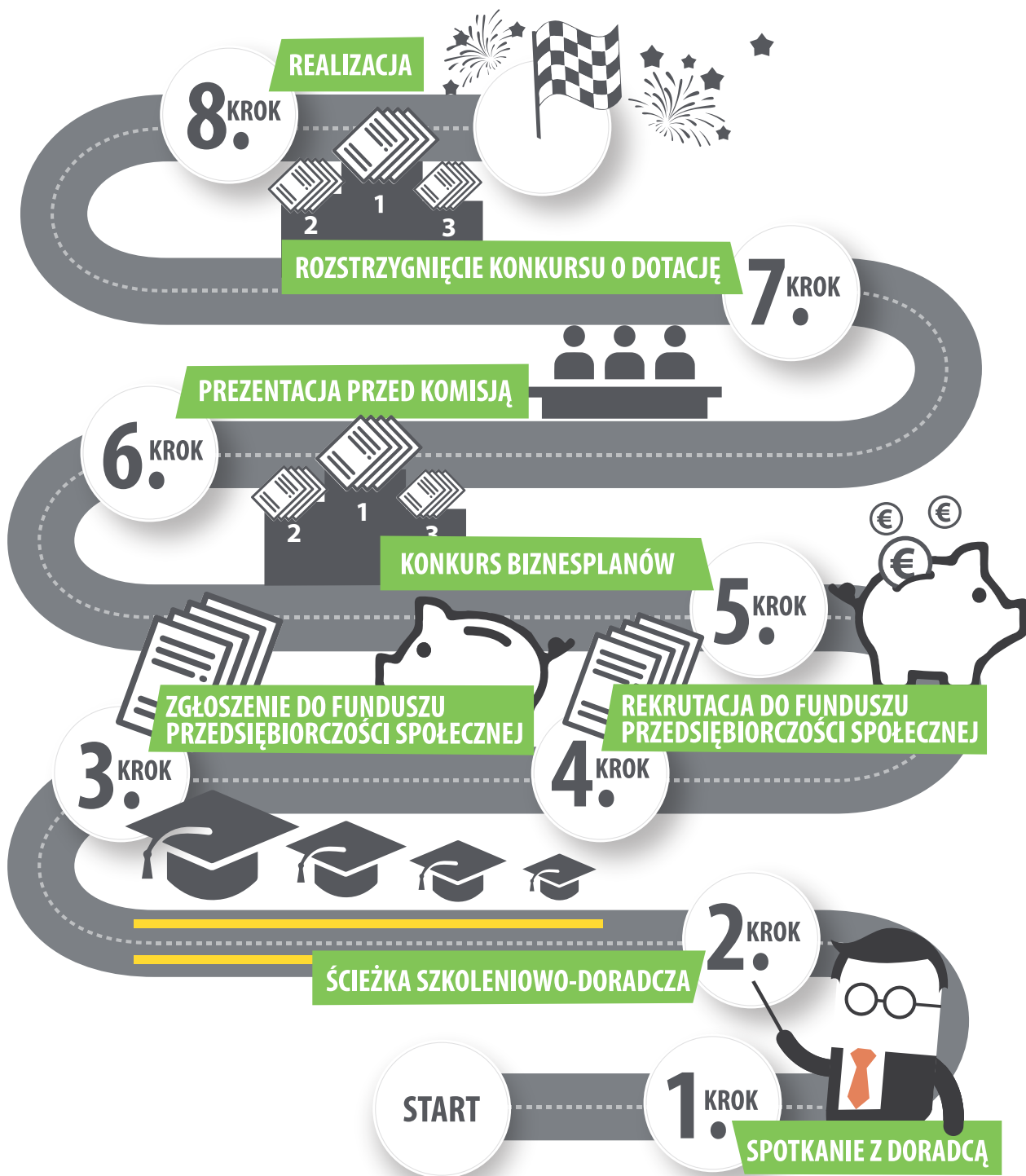
*Na zdjęciu: olsztyńska część zespołu*

finansowego na utworzenie i utrzymanie miejsc pracy oraz za jego rozliczenie.

Zespół OWES tworzą: koordynatorki projektu - Agnieszka Łask, Agnieszka Sójka; zespół doradców specjalistycznych - Urszula Tubacz, Kinga Wołotkiewicz; zespół animatorów specjalistycznych - Marta Florkowska, Kamila Guzewicz, Kamila Mucha; zespół doradców kluczowych/biznesowych - Małgorzata Zajac-Karczmarczyk, Małgorzata Kratyńska-Ćwikowska; specjalistka ds. de minimis - Dorota Gutowska; specjalista ds. informacji: Damian Strzała; zespół zarządzający Funduszem Przedsiębiorczości Społecznej - Marek Jurzyński, Katarzyna Książyk; zespół wsparcia przedsiębiorstw społecznych - Olga Łazicka-Staniszevska, Monika Być.

**OWES**  
**OŚRODEK WSPARCIA  
EKONOMII SPOŁECZNEJ**

# JAK UBIEGAĆ SIĘ O DOTACJĘ Z OŚRODKA OWIES - KROK PO KROKU



# Zmęczona i dumna

**Próbowałam jakoś uniknąć pisania, bo dyplomatka ze mnie żadna, a rozumiem, że słowa jednak czasem trzeba ważyć. Jak zatem mądrze, bez rozgoryczenia napisać o kolejnych latach z ekonomią społeczną, którą się zmęczyłam?**

Urszula Trubacz

Zapewne zmęczyłam się również wieloma innymi rzeczami, ale niezmiennie zarządzam podmiotami ekonomii społecznej, przedsiębiorstwem społecznym i w jakimś stopniu ciągle Ośrodkiem Wsparcia Ekonomii Społecznej subregionu etckiego. Jak zatem dzisiaj widzę ekonomię społeczną? Widzę ją w niewygodnym gorsecie. Nigdy nie byłam fanką kierunku, w którym Polska poszła w kontekście rozwoju ekonomii społecznej, ściśle ją wiążąc z miejscami pracy i aktywizacją osób zagrożonych wykluczeniem społecznym. Szczególnie, że ustawa absolutnie nie nadąża z aktualizacją tego, czym dzisiaj jest „wykluczenie”. Zaczynamy doświadczać, że to nie tylko ustawowy katalog podparty wymogami instytucjonalnego wykazywania tego „wykluczenia”, a ścieżka jego weryfikacji w stylu: jeżeli jesteś osobą uzależnioną, to pokaż papier na to, obecnie się nie sprawdza i nijak ma do realiów. Dzisiaj większość osób uzależnionych chowa się w zakamarkach bojąc ujawnienia. Nie są to tylko osoby ubogie, z niskim wykształceniem. Dzisiaj to osoby o poważanych statusach społecznych. No dobrze, ale może nie bezrobotne. Wracam. Dzisiaj „wykluczenie” to również depresje, leczone prywatnie lub wcale, dzisiaj to neuroróżnorodność i cały katalog społeczności wykluczanych za orientację seksualną, światopogląd i odmiennosc. Dzisiaj to mnóstwo osób wracających z zagranicy, którym trudno jest się odnaleźć na rynku pracy. Ramy ustawowe są za sztywne. Kolejna sprawa, która mnie uwiera, to niedostateczne promowanie przedsiębiorczości i innowacyjności samej w sobie.

### **Dobry pomysł potrzebuje zastrzyku pieniędzy**

Bez ustanku będę powtarzać, że każda organizacja pozarządowa, jeżeli ma dobry pomysł na start up, to powinna w sposób uproszczony dostać solidny zastrzyk pieniędzy. Testowaliśmy, w ramach możliwości, dotacje kilkutyśne, ale wybaczone - biz-





*Jedno jest pewne;  
niezmiennie ekonomia  
społeczna w Polsce  
stoi świetnymi ludźmi  
i liderami.  
Świetnymi ekspertami,  
którzy nadążali  
za każdą zmianą  
ustaw i wytycznych.*



nesu się na tym nie postawi. Jakieś prześwity na taką formę dla rozwoju NGO są, ale za mało i zbyt trudno dostępne. Do tego jeszcze dołożę, że nie wiem dlaczego nie włączamy istniejącego biznesu w budowanie potencjału przedsiębiorczości społecznej; dając mu pieniądze na zatrudnienie osób w trudnej sytuacji lub tworzenie podmiotów córek bazujących na ekonomii społecznej. Wszyscy chcą mieć kontrolę, ale czuję w ostatnim czasie coraz dosadniej, wdrażając nowych liderów, że jak się jej nie puścić, nie będzie rozwoju.

## Spec od trudnych relacji

No i w kontekście tego co napisałam, czuję się jak naganiacz do dość trudnego związku jakim jest połączenie biznesowego podejścia z ideą uczenia pracy osób z katalogu zagrożonych wykluczeniem, kwalifikujących się do dofinansowań na tworzenie miejsc pracy w przedsiębiorstwach społecznych. Ale! Specem od trudnych relacji jestem. Oczywiście, że wiem jak to połączyć i jak zrobić, żeby śmiało. I dumna jestem bardzo z osiągnięcia tego w przedsiębiorstwie społecznym Kocham Jaśka. Połączyłam centrum integracji społecznej z kontraktami z urzędu miasta, gmin wiejskich i fundacją - przedsiębiorstwem społecznym. Modelowo, a dopiero zaczęliśmy. Tylko jakim kosztem! Układania,

przekładania, uczenia się współpracy. I może to mnie najbardziej zniechęca. Ilość energii, którą ciągle i ciągle trzeba wkładać, żeby działało. Biegamy będąc prawie w tym samym miejscu. Wyjątkowo wysoki koszt dla kogoś, komu oprócz dyplomacji, brakuje też cierpliwości.

## W którą stronę zmierzać

Podałam Wam gorzką pigułę, ale popijmy ją dobrym winem i powiem raz jeszcze, że da się. Jeżeli macie siłę, ochotę, potrzebę, pomysły. Da się. I to jest mocna strona całej kadry naszych Ośrodków Wsparcia Ekonomii Społecznej, bo znając kilka osób także z Ośrodków partnerskich, mogę powiedzieć bardzo świadomie: wiemy jak, mamy patenty i pomysły. I niedoskonałość przepisów nas nie zraża. Jak zrobić biznes, żeby był zasadny i nie drenował, jak połączyć to z lokalnym rynkiem, jak wejść we współpracę z samorządem i dopiąć kontrakty, jak połączyć to z CISami, jak odpowiedzieć na deinstytucjonalizację, ach, no i oczywiście jak zrobić modelową reintegrację (to akurat umiem, choć ideał się wykluwa). W tym całym niedoskonałym systemie wiem, na co się ukierunkować i w którą stronę powinny zmierzać, w jakim obszarze się specjalizować przedsiębiorstwa społeczne, żeby się spinało. Myślę sobie, że jednego ode mnie nie kopiujcie: że musi być 200% i wszystkie pomysły warto zrealizować. Nie warto i nie trzeba. Mimo, że się da. Zatem dajcie człowieka z energią, a się zrobi i zadzieje. Jedno jest pewne; niezmiennie ekonomia społeczna w Polsce stoi świetnymi ludźmi i liderami. Świetnymi ekspertami, którzy nadążali za każdą zmianą ustaw i wytycznych. Tacy ludzie są obok i do takich ludzi zapraszam. Do urealniania tej ekonomii społecznej i znajdowania najlepszej ścieżki do tego, żeby żyło się nam lepiej.

---

**Urszula Trubacz** - założycielka i Prezeska Stowarzyszenia Adelfi oraz Fundacji Kocham Jaśka związanej z jej chorym synkiem Jasiem, promującej alternatywne formy terapii. W ciągłym rozwoju menagerka, coach, trenerka i naturoterapeuta. Absolwentka programu Liderzy Polsko-Amerykańskiej Fundacji Wolności oraz wielu innych szkół oraz kursów służących wzmocnieniu kompetencji zarządzania i pracy z ludźmi. Ciągle coś planuje, zaskakuje, rzuca wyzwania i zachęca do innowacji społecznych. Edukatorka własnych dzieci będących w edukacji domowej.

# Wspierają ekonomię społeczną w województwie

Działania na rzecz rozwoju sektora ekonomii społecznej w województwie warmińsko-mazurskim realizowane są przez cztery Ośrodki Wsparcia Ekonomii Społecznej. Środkowa i południowa część objęta jest wsparciem OWES w Olsztynie oraz Nidzicy.

Rafał Narnicki



O Ś R O D E K  
W S P A R C I A  
E K O N O M I I  
S P O Ł E C Z N E J  
O L S Z T Y N



Działania na rzecz rozwoju i wzmocnienia sektora ekonomii społecznej w subregionie olsztyńskim (powiaty: bartoszycki, kętrzyński, lidzbarski, mrągowski, olsztyński oraz miasto Olsztyn) prowadzą w partnerstwie Stowarzyszenie na Rzecz Rozwoju Spółdzielczości i Przedsiębiorczości Lokalnej WAMA-COOP oraz Bank Żywności w Olsztynie w ramach projektu „Olsztyński Ośrodek Wsparcia Ekonomii Społecznej”. Jego wartość wynosi 28 767 939,20 zł. Cel projektu - wzmocnienie potencjału sektora ekonomii społecznej - realizowany poprzez zapewnienie usług informacyjnych, animacyjnych, doradczych, edukacyjnych zmierzających do utworzenia 248 stanowisk pracy w przedsiębiorstwach społecznych w okresie od 01.10.2023 do 31.12.2029 roku. Wsparcie realizowane jest w ramach zadań:

- Centrum Ekonomii Społecznej - wsparcie szkoleniowo-doradcze, dostęp do usług prawnych, księgowych, marketingowych, wsparcie psychospołeczne, badanie nisz, mentoring biznesowy.
- Inkubatory Ekonomii Społecznej - działania animacyjne i inkubacyjne dla grup inicjatywnych i podmiotów ekonomii społecznej wykazujących gotowość i zmierzających do ekonomizowania swoich działań.
- Fundusz Przedsiębiorczości Społecznej - dotacje i wsparcie pomostowe na tworzenie miejsc pracy; wsparcie konsultacyjne i szkoleniowe w zakresie rozliczania oraz pozyskiwania i rozliczania środków finansowych.

Ośrodek Wsparcia Ekonomii Społecznej w Nidzicy jest projektem realizowanym przez Nidzicką Fundację Rozwoju NIDA oraz Działdowską Agencję Rozwoju S.A. w okresie od 1 stycznia 2024 do 31 grudnia 2029 r. Jego wartość wynosi 29 841 354,53 zł.

W ramach OWES funkcjonują:

- Centrum Przedsiębiorczości Społecznej w Kamionce prowadzone przez Fundację NIDA,
- Inkubatory Przedsiębiorczości Społecznej: w Kamionce i w Działdowie,
- Fundusz Przedsiębiorczości Społecznej.

Celem projektu jest zwiększenie zdolności do zatrudnienia wśród osób zagrożonych wykluczeniem społecznym z subregionu nidzickiego (powiaty: nowomiejski, działdowski, nidzicki i szczycieński) poprzez nabycie umiejętności i kwalifikacji zawodowych, co przełoży się na utworzenie 240 miejsc pracy w przedsiębiorstwach społecznych w latach 2024-2029.

Działania OWES będą służyć wzmocnieniu procesów zatrudnieniowych w przedsiębiorstwach społecznych oraz nastawione będą na tworzenie nowych miejsc dających szansę na stabilne zatrudnienie w warunkach dostosowanych do indywidualnych potrzeb osób będących w trudnej sytuacji na rynku pracy. Poza tym, zwiększy się liczba podmiotów ekonomii społecznej, które w wyniku wsparcia Ośrodka rozwiną swoją działalność, a ich pracownicy rozwiną lub nabędą nowe umiejętności i kwalifikacje.



# Spójna Polityka Społeczna Warmii i Mazur

**Wychodząc naprzeciw wyzwaniom, jakie niosą za sobą zmiany w systemie pomocy społecznej Regionalny Ośrodek Polityki Społecznej Urzędu Marszałkowskiego Województwa Warmińsko-Mazurskiego w Olsztynie przygotował projekt, koordynujący działania w zakresie polityki społecznej w województwie warmińsko-mazurskim, pt. „Spójna Polityka Społeczna Warmii i Mazur”.**

Magdalena Horyd

### Cel projektu

Celem projektu jest uspołnienie polityki włączenia społecznego realizowanej w regionie Warmii i Mazur, jak również wypracowanie mechanizmu jej sprawniejszej koordynacji i lepszego przepływu informacji pomiędzy poziomem krajowym i regionalnym oraz różnymi podmiotami wewnątrz województwa. Powyższe działania zostały podzielone na cztery główne zadania:

- Badania, analizy, programowanie polityki społecznej w regionie;
- Wsparcie doradcze w planowaniu i wdrażaniu usług społecznych;
- Szkolenia;
- Koordynacja ekonomii społecznej w regionie.

### Kto skorzysta?

Odbiorcami projektu i podmiotami objętymi wsparciem są m.in.:

- pracownicy socjalni, w tym zatrudnieni w placówkach ochrony zdrowia;
- pracownicy instytucji pomocy społecznej oraz podmiotów działających na rzecz włączenia społecznego, w tym zajmujący się organizacją usług społecznych;
- pracownicy jednostek samorządu terytorialnego, w tym przedstawiciele władz samorządowych szczebla gminnego i powiatowego;
- przedstawiciele kadr podmiotów działających w obszarze wspierania rodziny, systemu pieczy zastępczej oraz adopcji oraz ich otoczenie (otoczenie rozumiane jako podmioty i instytucje współdziałające w powyższym zakresie z ww. podmiotami, wśród których można wyróżnić sędziów, kuratorów sądowych, pedagogów ro-

dziny, pracowników ochrony zdrowia, pracowników socjalnych i innych);

- samorządy terytorialne (w tym instytucje zarządzające regionalnymi programami) i ich jednostki organizacyjne, jako podmioty odpowiedzialne za organizację i dostarczanie usług aktywizacyjnych i usług społecznych na poziomie lokalnym oraz podmioty organizujące wspieranie rodziny, pieczę zastępczą i adopcję oraz otoczenie systemu wspierania rodziny, pieczy zastępczej i adopcji;
- ośrodki wsparcia ekonomii społecznej, jako podmioty realizujące usługi wsparcia podmiotów ekonomii społecznej;
- inne podmioty, realizujące działania z zakresu polityki społecznej na poziomie lokalnym i regionalnym, w tym szczególnie: PES i podmioty prywatne, które realizują zadania w obszarze polityki społecznej na rzecz społeczności lokalnych;
- organizacje pozarządowe;
- przedsiębiorcy;
- podmioty sektora publicznego, prywatnego i społecznego realizujące szeroko rozumiane zadania w obszarze polityki społecznej, np.: służby zatrudnienia, jednostki systemu edukacji, kultury, zdrowia, szkoły wyższe, jednostki wymiaru sprawiedliwości itd.

### Jakie działania planujemy?

Wyzwania demograficzne związane ze starzeniem się społeczeństwa, a co za tym idzie wzrost liczby osób potrzebujących wsparcia w codziennym funkcjonowaniu, problemy pieczy zastępczej, a także wyzwania w zakresie wsparcia dzieci i młodzieży oraz rodzin, wskazują na coraz większe zapotrzebowanie na rozwój usług społecznych.

Zmienia się profil klienta pomocy społecznej a także spada liczba osób korzystających z pomocy spo-

tecznej. W 2022 r. pomocą społeczną objęto 57 267 osób, tj. o 59,3% mniej niż w 2011 r. Powoduje to konieczność zmiany kierunku pomocy społecznej i oferowanych form wsparcia. Instytucjonalnym przejawem integracji i koordynacji usług społecznych jest Centrum Usług Społecznych. Zależy nam na tym, aby w naszym regionie powstawało jak najwięcej takich miejsc, w których mieszkańcy mogą skorzystać z szeregu usług. W tym kontekście w naszym projekcie planujemy przede wszystkim wspierać samorządy w zakresie tworzenia centrów usług społecznych, rozwoju usług społecznych i opracowywania lokalnych planów rozwoju usług społecznych. Nasi doradcy ds. usług społecznych będą odwiedzać gminy i powiaty oraz rozmawiać o najważniejszych potrzebach. Przygotują najlepszą drogę rozwoju pracowników i instytucji. Przedstawią ofertę projektową szkoleń, której duży blok stanowią szkolenia skierowane na wzmocnienie więzi w rodzinach.

W nowym projekcie kładziemy akcent na edukację JST w sferze możliwości współpracy samorządów z ekonomią społeczną i dalsze upowszechnianie aspektów społecznych w zamówieniach publicznych. Planujemy liczne działania na rzecz rozwoju zaangażowania jednostek samorządu terytorialnego w obszarze ekonomii społecznej, w tym działania służące zapewnieniu wdrażania w samorządach lokalnych rozwiązań wynikających z zapisów nowej ustawy o ekonomii społecznej. Działania te będą się odbywać pod hasłem: Akademia Ekonomii Społecznej dla Samorządowca.

Ponadto w ciągu najbliższych pięciu lat będziemy zapraszać naszych odbiorców do udziału w konferencjach, seminariach, warsztatach, wizytach studyjnych, w tym zagranicznych.

Dzięki temu, że elementem projektu jest zadanie związane z diagnozowaniem i monitorowaniem sytuacji regionalnej w zakresie usług społecznych, wspierania rodziny i pieczy zastępczej, pomocy i integracji społecznej oraz ekonomii społecznej, mamy możliwość poznać i lepiej zrozumieć potrzeby i oczekiwania odbiorców naszych działań. Będziemy również analizować Państwa potrzeby szkoleniowo-doradcze. Zakładamy, że zapotrzebowanie na konkretne szkolenia i doradztwo może się ujawniać w trakcie trwania projektu. Potrzeby będą też się zmieniać, w zależności od sytuacji lub ujawniania się nowych potrzeb, dlatego uważamy, że wsparcie dla JST powinno być procesowe, a nie punktowe. To oznacza zaplanowanie cyklu działań (np. Związanych z utworzeniem CUS czy powstaniem LPDI), a nie tylko pojedynczych szkoleń lub doradztwa.

## Planowane efekty

Efektom Projektu będzie objęcie wsparciem 914 pracowników zatrudnionych w instytucjach i podmiotach działających na rzecz włączenia społecznego, z czego 869 podniesie swoje kwalifikacje. Dodatkowo 50 % JST przy naszym wsparciu opracuje i będzie realizować lokalny plan rozwoju usług społecznych i deinstytucjonalizacji.

Poza wskaźnikami typowo projektowymi, wynikającymi z dokumentów programowych, zależy nam na efektach odnoszących się do wzmocnienia instytucji, tj. koordynacji działań z różnych obszarów i na różnych poziomach ich realizacji (regionalnym, lokalnym). Szczególnym wyzwaniem jest dla nas integracja usług społecznych i zdrowotnych. Zależy nam na wzmocnieniu lokalnych podmiotów do lepszego zarządzania i organizacji usług tak, żeby były one lepiej skoordynowane. Chcemy towarzyszyć jednostkom w zmianach systemu pomocy społecznej, wspierając je w kierunku tworzenia centrów usług społecznych.

Istotne jest też zwiększenie świadomości i wykorzystania ekonomii społecznej w planowaniu i realizacji polityk społecznych, zwiększenie udziału ekonomii społecznej w świadczeniu usług społecznych. W tym celu będziemy współpracować z ośrodkami wsparcia ekonomii społecznej z regionu, sieciować je oraz animować współpracę OWES z innymi instytucjami poprzez realizację wspólnych inicjatyw ROPS - OWES na rzecz JST w obszarze realizacji usług społecznych przez PES/PS. Zadbamy także o podniesienie kwalifikacji kadry OWES poprzez odpowiednie szkolenia.

Chcemy również zwiększać spójność między poszczególnymi subregionami województwa, zmniejszając różnice pomiędzy tzw. „białymi plamami”. Pomogą w tym badania i analizy prowadzone w ramach projektu. W tym roku będziemy realizować badanie dotyczące sytuacji rodzin z dziećmi w województwie warmińsko-mazurskim i realizowanych na ich rzecz usług społecznych.

Szczegóły dotyczące oferowanego wsparcia znajdują się stronie internetowej [sps.warmia.mazury.pl](http://sps.warmia.mazury.pl) oraz na naszym profilu na Facebooku: ROPS Olsztyn - Spójna Polityka Społeczna Warmii i Mazur.

*Projekt „Spójna Polityka Społeczna” jest finansowany z programu Fundusze Europejskie dla Rozwoju Społecznego 2021-2027. Działanie 04.13. Wysokiej jakości system włączenia społecznego.*

# Zespół ds. Ekonomii Społecznej w Powiecie Ostródzkim

**Zespół ds. Ekonomii Społecznej w Powiecie Ostródzkim od 11 lat pracuje nad rozwojem ekonomii społecznej w lokalnym środowisku. Wymieniają doświadczenia z podmiotami z regionu i kraju, przekuwając teorię na praktykę.**

Izabela Jurzyńska

Zespół ds. Ekonomii Społecznej w Powiecie Ostródzkim został powołany przez Zarząd Powiatu w Ostródzie w 2013 roku. Obecnie zespół tworzy 28 osób, reprezentujących samorządy powiatu, ich jednostki oraz podmioty ekonomii społecznej.

- Jestem zaangażowany w działalność Zespołu od 2016 roku - mówi Mariusz Bojarowski, przewodniczący Zespołu. Przez ten czas, we współpracy z Elbląskim Stowarzyszeniem Wspierania Inicjatyw Pozarządowych i Inkubatorem Przedsiębiorczości Społecznej w Ostródzie, opracowaliśmy i realizowaliśmy Program Rozwoju Ekonomii Społecznej w powiecie ostródzkim na lata 2019-2023, spotykaliśmy się na szkoleniach, współorganizowaliśmy konferencje oraz poznawaliśmy dobre praktyki ekonomii społecznej i rozwoju usług społecznych w województwie i kraju.

### Przestrzeń wymiany doświadczeń

Zespół podejmuje sprawy ważne z punktu widzenia rozwoju ekonomii społecznej. Na przestrzeni ostatnich lat były to w szczególności tematy związane z tworzeniem spółdzielni socjalnych osób prawnych, deinstytucjonalizacją usług społecznych, wdrażaniem w samorządach klauzul społecznych, współpracą z podmiotami ekonomii społecznej, ekonomizacją działalności organizacji pozarządowych.

- Zespół ds. Ekonomii Społecznej jest dla nas ważną przestrzenią wymiany doświadczeń w kontekście obecnych trendów w polityce społecznej - deinstytucjonalizacja usług społecznych, tworzenie centrów usług społecznych, a także zwiększanie roli współpracy z organizacjami pozarządowymi i innymi podmiotami ekonomii społecznej dla bardziej efektywnego świadczenia usług środowiskowych naszym mieszkańcom - mówi Ewa Zarycińska - Dyrektor Miejskiego Ośrodka Pomocy Społecznej w Ostródzie.



Poznaniu doświadczeń innych samorządów oraz dobrych praktyk w zakresie ekonomii społecznej służyły wizyty studyjne, m.in. w 2021 roku do Pieńżna, Kartuz i Kępic; w 2022 roku do Dzierżonia, Gdańska i Sopotu, a w 2023 roku do Starachowic i Górna. Ponadto Zespół współorganizował konferencję „Usługi społeczne w obliczu współczesnych wyzwań społecznych”, która odbyła się 30 maja 2022 roku w Ostródzie i przyciągnęła gości z całego województwa warmińsko-mazurskiego.

Zaangażowanie w prace Zespołu to również wyzwania związane m.in. z koniecznością wygospodarowania czasu na spotkania, zapoznania się z dokumentami, pogłębianiem wiedzy, a także z dążeniem do wdrażania rozwiązań ekonomii społecznej w powiecie czy którejs z gmin. W dużej mierze chodzi właśnie o to, by przekuć teorię na praktykę oraz pokazywać dobre przykłady korzyści ze stosowania tych rozwiązań oraz współpracy z podmiotami ekonomii społecznej.

*Fot. archiwum Zespołu*

# Jeżeli jest możliwość pomagania, to warto to robić

**W Polsce organizacje pozarządowe odgrywają kluczową rolę w budowaniu społeczeństwa obywatelskiego, wspieraniu potrzebujących oraz promowaniu zmian społecznych. Ich działalność często uzależniona jest od wsparcia finansowego ze strony darczyńców i instytucji.**



*Państwo Maria i Ryszard Cybulscy*

### Mateusz Jachimowicz

Datki przekazywane od osób indywidualnych lub przedsiębiorców mogą być jednorazowe lub regularne. Stała, comiesięczna darowizna stanowi niezwykle istotne narzędzie, umożliwiając organizacjom pozarządowym planowanie długofalowych działań oraz zapewnienie stabilności finansowej. Możliwość regularnego wsparcia finansowego, to również szansa na budowanie silnych relacji z darczyńcami, a także zachęcenie ich do aktywnego uczestnictwa w życiu społecznym.

Stowarzyszenie ESWIP od ponad 25 lat realizuje swoje cele statutowe w oparciu o dotacje unijne oraz rządowe. W 2020 roku utworzyło Fundusz Grantowy, z którego przekazuje granty na działania społeczne i charytatywne w Elblągu. Do Funduszu trafiają darowizny od darczyńców, dochód z 1,5%

podatku oraz część dochodu ze Sklepu Społecznego Pod Cisem. Dzięki regularnym wpłatom darczyńców, stowarzyszenie jest w stanie zaplanować jego budżet.

### Wspieraj tak jak potrafisz

Pomaganie to sprawa indywidualna i zależy od chęci i możliwości darczyńcy. W gronie ofiarodawców ESWIP ma zarówno takie osoby, które wpłacają regularnie pieniądze jak i takie, które przekazały jednorazową kwotę. Ustawienie stałego przelewu w tych czasach jest sprawą banalnie prostą, ale podjęcie decyzji o tym jest nieco trudniejsze. Ludzie niespecjalnie lubią się „uwiązywać”. Najważniejsza jest idea. Jeżeli jest spójna z poglądami darczyńcy to chęć regularnego wsparcia jest wtedy bardzo prosta. Przykładem takich osób są Państwo Maria i Ryszard Cybulscy z Elbląga. Kiedy dowiedzieli się, że Stowarzyszenie ESWIP prowadzi pierwszy w regionie sklep społeczny oraz przekazuje granty na inicjatywy społeczne i charytatywne w Elblągu, postanowili, że będą co miesiąc przekazywać darowiznę.

- Chcemy pomagać. Dzięki stowarzyszeniu możemy to robić. Może nie są to wielkie darowizny, ale cieszy nas pomaganie innym ludziom - mówi pan Ryszard.

Państwo Cybulscy nie byli proszeni bezpośrednio o wsparcie, nie mieli też spotkania z fundraiserem. Po prostu uznali, że to, co robi Elbląskie Stowarzyszenie Wspierania Inicjatyw Pozarządowych jest bliskie ich sercom i chcieli być częścią tego projektu. Taka postawa jest dobrym wzorem dla innych. Jeżeli jest możliwość pomagania, to warto to robić. Jest bardzo dużo organizacji, które robią wspaniałe rzeczy, ale często potrzebują do tego wolontariuszy, czasu i pieniędzy.

*Fot. Kuba Qbi Strumiński*



# ZHP Chorągiew Warmińsko-Mazurska: Siła Społeczności, Siła Wartości, Siła Przedsiębiorczości

**Chorągiew Warmińsko-Mazurska to prawie 80 lat pięknych tradycji wychowania dzieci i młodzieży z terenu Warmii i Mazur. Chorągiew jest nieodłącznym elementem krajobrazu społecznego, działając nie tylko jako organizacja skupiająca młodzież, ale także jako rozwijający się przedsiębiorca turystyczny. Jako organizacja, jest jednym z najważniejszych filarów wychowujących i tworzących świadome społeczeństwo obywatelskie w regionie.**

Maciej Micielski

Mieszkańcy województwa warmińsko-mazurskiego z całą pewnością kojarzą prowadzone przez harcerzy przedsięwzięcia takie jak: Betlejemskie Światło Pokoju, Dzień Myśli Braterskiej, Złot Grunwaldzki, organizacja sztabów Wielkiej Orkiestry Świątecznej Pomocy. Działania te są efektem planowej i przemyślanej pracy wychowawczej, która odbywa się wewnątrz naszego stowarzyszenia.

**Cztery Cele Chorągwi  
- wychowanie do wartości**

Od ponad roku wdrażana jest w Chorągwi nowa kompleksowa strategia rozwoju, która ma wesprzeć w działaniach kadrę i wszystkie podejmowane działania wychowawcze. Najważniejszą jednak ideą jest nadanie sensu, każdemu harcerskiemu przedsięwzięciu, niezależnie czy jest ono wykonywane przez zastęp 10-latków, czy przez doświadczony zespół



Fot. Bartosz Kowalski, HarcoFotograf

hm. Maciej Micielski

instruktorów. Chcemy by każda forma pracy podejmowana w Chorągwi oparta była o jeden z 4 poniższych filarów. Jesteśmy przekonani, że spowoduje to zmianę jakościową naszych przedsięwzięć.

**Azymut wychowawczy** - to wymierny efekt wychowawczy każdego działania w harcerstwie. Oznacza to, że realizując każde działanie, budujemy je tak, by Prawo Harcerskie (u zuchów Prawo Zucha) kształtowało w zuchach i harcerzach nawyki postępowania zgodnie z tym Prawem i coraz głębsze zrozumienie treści poszczególnych punktów i całego przekazu. Szczególny nacisk chcemy stawiać na Służbę, Braterstwo, Odpowiedzialność i Przedsiębiorczość, do których potrzebna jest jako koło zamachowe - odwaga. To ma być azymut każdego instruktorskiego działania w naszej Chorągwi.

**Atrakcyjny program** - to program atrakcyjny nowością i poziomem wyzwań, który jest magnesem do harcerstwa dla młodych ludzi i sprawia, że zostają w nim dłużej, zyskując szansę na to, że dzięki harcerstwu rozwiną w życiu skrzydła i staną się lepszymi i spełnionymi ludźmi.

**Świadomy metodycznie** - to ambitny i świadomy metody instruktor, umiejący działać metodą harcerską z zuchami, harcerzami, a na poziomie hufca i chorągwi też z kadrą. Metoda harcerska ma być widoczna już w działaniu zastępu, a od poziomu przewodnikowskiego w świadomym działaniu metodą harcerską całej gromady/drużyny. U podharcymistrzów i harcmistrzów chcemy, by przez większość z nas była stosowana po mistrzowsku z coraz większym poziomem świadomości celu poszczególnych jej składowych.

**Instruktorskie źródło** - to nakręcanie rozwoju kadry i motywacji kadry. Chodzi o to, by rozsmakować się w byciu kadrą instruktorską - odkrywać wciąż nowe pokłady własnych możliwości zarówno w działaniu instruktorskim, jak i w działaniach nie związanych stricte z pełnioną funkcją. To też wzmacnianie istniejącej już wspólnoty instruktorskiej - konsolidacja jej wokół wspólnych celów, ale też czerpanie radości ze wspólnego bytowania, otwieranie możliwości wykorzystania zdobytych, w tym instruktorskim źródle, umiejętności w życiu prywatnym i zawodowym. Chodzi też o nieprzeciążanie kadry, a więc wzmacnianie koncentracji na realizacji celów i świadomym wyborze na co szczególnie warto poświęcić czas.

### Chorągiew - turystyczny przedsiębiorca z wartościami

Dzięki dywersyfikacji swojej działalności, chorągiew stale pozyskuje środki finansowe na rozwój działalności statutowej. Oprócz realizowanych projektów i konkursów, najważniejszy filar stanowi prowadzona i rozwijana działalność gospodarcza. Chorągiew wykorzystując potencjał posiadanego majątku, inwestuje i rozwija turystyczny potencjał posiadanych lokalizacji.

Jednym z najważniejszych założeń wychowawczych Komendy Chorągwi, jest wychowywanie młodych ludzi w duchu zaradności, gospodarności i przedsiębiorczości. Wierzymy, że zadbany profesjonalnie zarządzany przez Chorągiew majątek, to również doskonały przykład dla naszych harcerzy, którzy w przyszłości będą kontynuować rozpoczęte dzieło.

### Porty i stancie

Ważną część prowadzonej działalności stanowią Porty w Węgorzewie, Elblągu oraz Stancja Wodna w Olsztynie. Chorągiew od kilku lat skutecznie reinwestuje własne środki by podnosić standard i wizerunek swoich baz.

Do najważniejszych przeprowadzonych inwestycji w tym zakresie można zaliczyć budowy nowych pomostów pływających, remonty i budowy sanitariatów, rozprowadzenie instalacji elektrycznych, remonty nabrzeża, instalację systemów monitoringu i oświetlenia terenu. W niektórych lokalizacjach (np. Elbląg) udaje nam się odtwarzać nieistniejącą od lat infrastrukturę. Chorągiew rozpoczęła również pozyskiwanie sprzętu pływającego do działań harcerskich, ale również do użytku komercyjnego. W przy-



Ośrodek Wypoczynkowo Szkoleniowy PERKOZ

szłości mamy ambicję stworzyć duże harcerskie Centrum Wyszkolenia Żeglarskiego.

### **Bazy Obozowe**

Przerwanki, Bałdy Piec, Wydminy, Frombork to miejsca z wieloletnią tradycją, na których podczas letnich obozów wychowują się kolejne pokolenia harcerzy z Warmii i Mazur. Bazami harcerskimi administrują jednostki terenowe Chorągwi (Hufce). Od kilku lat Chorągiew dzięki wypracowywanym środkom, wspiera finansowo działalność Baz, zarówno w zakresie remontu infrastruktury, jak i zakupu sprzętu obozowego.

Wypracowane w trakcie akcji letniej przychody służą działalności wychowawczej. Najważniejszym zadaniem tych miejsc jest jednak wychowanie w ramach służby, odpowiedzialności, braterstwa i własnie przedsiębiorczości.

### **Ośrodek Perkoz - Nasz Harcerski DOM**

W latach 60-tych XX wieku, instruktorzy Chorągwi własnymi rękoma wybudowali w przepięknym dziewiczym miejscu nad brzegiem Jeziora Pluszne - Ośrodek Perkoz. Zarządzanie tym miejscem było od lat naszym marzeniem. Od dwóch lat jako wspólnota spełniamy to marzenie i administrujemy obiektem. W ramach swojej przedsiębiorczości, nie tylko systematycznie inwestujemy własne środki w rozwój obiek-

tu, ale też w ramach służby wspólnie wykonujemy pracę na rzecz Ośrodka. Perkoz pełni dla nas rolę harcerskiego Domu, w którym odbywają się najważniejsze harcerskie spotkania na Warmii i Mazurach. To tutaj organizujemy nasze Złoty Kadry, Harcerską Akcję Letnią, Złoty Starszyny i drużyn Nieprzetartego Szlaku. To tutaj organizujemy formy kształceniowe i doskonalimy nasze harcerskie i życiowe umiejętności.

By realizować te cele profesjonalnie, zakupiliśmy m.in.: sprzęt noclegowy (namioty, łóżka polowe, koce, materace) dla 250 uczestników i wykonaliśmy kompleksowy remont sanitariatów do obsługi pola namiotowego.

Ośrodek Perkoz to także znany w całej Polsce obiekt turystyczny, w którym dzieci i młodzież spędzają czas podczas zielonych szkół i wakacyjnych kolonii. Obiekt dysponuje ponad 200 miejscami noclegowymi z pełnym węzłem sanitarnym.

By dostosować obiekt do dzisiejszych standardów, Chorągiew przeprowadza planowe inwestycje. Wyremontowano całą infrastrukturę noclegową, zakupiono wyposażenie pokoi, sal konferencyjnych i stołówek. Została zamontowana instalacja fotowoltaiczna, a przystań wzbogaciła się o nowy sprzęt wodny. W najbliższych latach ZHP będzie poszukiwało środków pozwalających na rozbudowę już istniejącej infrastruktury.

*Fot. archiwum Chorągwi Warmińsko-Mazurskiej*

# Rusza Warmińsko-Mazurski Fundusz Inicjatyw Młodzieżowych

**Dobra wiadomość dla młodzieży z województwa warmińsko-mazurskiego: Stowarzyszenie ESWIP i Braniewski Instytut Rozwoju uruchamiają program grantowy przeznaczony na dofinansowanie działań samorządów szkolnych i uczelnianych oraz młodzieżowych rad działających przy samorządach lokalnych.**

**Monika Być**

W ciągu najbliższych trzech lat planujemy przyznać co najmniej 15 grantów rocznie. Pula środków w tym roku wynosi 166 000 zł, jest więc o co zaważyć!

### Kto może wystartować w konkursie?

Jak sugeruje tytuł projektu - młodzież, ale trzeba spełnić kilka warunków:

- wiek: co najmniej 15, ale nie więcej niż 29 lat,
- miejsce zamieszkania: teren województwa warmińsko-mazurskiego - może to być zamieszkanie czasowe, na przykład w bursie lub domu studenckim - ważne, aby w czasie realizacji projektu uczestnik był mieszkańcem naszego województwa,
- i najważniejsza kwestia: trzeba działać w samorządzie - szkolnym (w szkole ponadpodstawowej), studenckim, doktoranckim, uczelnianej organizacji studenckiej lub doktoranckiej, lub w radzie młodzieżowej działającej przy samorządzie.

Kolejna istotna informacja, to że o grant mogą ubiegać się wyłącznie grupy (minimum trzyosobowe), które mają patrona - organizację, za pośrednictwem której przekazemy środki. Patronem może być stowarzyszenie, fundacja, spółdzielnia socjalna, klub sportowy lub inna organizacja wskazana w ustawie o działalności pożytku publicznego. Ważna uwaga: statut organizacji patronackiej musi zawierać postanowienia wskazu-

jące, iż prowadzi ona działania skierowane do młodzieży, lub też musi być ona w stanie udokumentować prowadzenie takiej działalności w okresie dwóch lat poprzedzających ogłoszenie konkursu grantowego. Zatem nie każda organizacja pozarządowa może zostać patronem Waszej inicjatywy.

### Na co można przeznaczyć grant?

Katalog jest otwarty - w ramach dofinansowanej inicjatywy można zorganizować szkolenia, warsztaty, akcje charytatywne, konkursy edukacyjne rozwijające kompetencje społeczne i obywatelskie, zawody sportowe, seminaria i debaty, działania społeczno-kulturalne, zielone inicjatywy i wiele innych działań, które zwiększą zaangażowanie społeczne i obywatelskie młodzieży. Najważniejsze jest, żeby realizując inicjatywę młodzi ludzie nabywali nowych umiejętności, rozwijali swoje kompetencje, uczyli się współpracować i działać na rzecz innych osób, swojej szkoły i społeczności.

### Co oferujemy?

Zainteresowane grupy będziemy wspierać animacyjnie i szkoleniowo, aby ułatwić nawiązanie kontaktu z organizacją patronacką, przygotowanie oferty, udział w konkursie, a następnie realizację i rozliczenie grantu. Szczegóły dotyczące projektu i konkursu grantowego znajdziecie na stronach internetowych: [www.eswip.pl](http://www.eswip.pl) i [www.instytutbraniewo.pl](http://www.instytutbraniewo.pl)



SFINANSOWANO ZE ŚRODKÓW NARODOWEGO INSTYTUTU WOLNOŚCI -  
CENTRUM ROZWOJU SPOŁECZEŃSTWA OBYWATELSKIEGO  
W RAMACH RZĄDOWEGO PROGRAMU FUNDUSZ MŁODZIEŻOWY NA LATA 2022-2033



# Dodali nam skrzydeł

**Dzieci i młodzież trzeba wspierać w mądry sposób - mówi Beata Wachniewska-Mazurek, prezeska Stowarzyszenia Inicjatyw Rodzinnych z Elbląga, które prowadzi innowacyjny Młodzieżowy Ośrodek Socjoterapii w Pomorskiej Wsi.**

Katarzyna Janków-Mazurkiewicz

- Ile czasu zajęło stworzenie Ośrodka Socjoterapii?

- To była bardzo długa droga. Działania rozpoczęliśmy w momencie, kiedy zauważyliśmy, że potrzeby są bardzo duże i zdecydowaliśmy, że podejmujemy wyzwanie i rozpoczynamy starania w kierunku założenia Młodzieżowego Ośrodka Socjoterapii. Jednak na chwilę otwarcia ośrodka musieliśmy czekać długo, bo było to dziesięć lat.

- Czyli samo zaadaptowanie budynku po starej szkole nie było największym wyzwaniem?

- Kiedy stowarzyszenie zwróciło się do samorządu lokalnego z propozycją zorganizowania placówki dla dzieci zagrożonych niedostosowaniem społecznym i niedostosowanych społecznie - Młodzieżowego Ośrodka Socjoterapii, na naszą prośbę odpowiedział wójt gminy Milejewo, który włączył się w organizację ośrodka i zaoferował na ten cel budynek nieczynnej szkoły. Potem, kiedy mieliśmy już zapewnione środki na modernizację, wszelkie niezbędne pozwolenia, projekt, to tak naprawdę praca dopiero się zaczęła. To był ogrom działań, które trzeba było podjąć. Zaadaptowanie budynku było jednym z łatwiejszych przedsięwzięć. Trzeba było zadbać o dostosowanie dawnej szkoły do nowych wymagań. Nie brakowało stresu, ale wszystko zrealizowaliśmy.

- Jak wyglądała współpraca z samorządem?

- Przy powstawaniu ośrodka współpracowaliśmy z dwoma samorządami oraz administracją publiczną. To była wspomniana gmina Milejewo, która przekazała nam szkołę. U podstaw tego porozumienia było też założenie, że będziemy rozwijać współpracę z lokalnym środowiskiem poprzez wspieranie m.in. działającego na miejscu Klubu Seniora. Trzeba tutaj zaznaczyć, że także projekt inwestycyjny był złożony w partnerstwie z gminą, natomiast Stowarzyszenie Inicjatyw Rodzinnych zapewniało finansowy wkład własny, obsługę projektu, rozliczenia i realizację inwestycji. Trzeba tutaj jednak wspomnieć, że całość udało się dzięki partnerstwu:



Fot. archiwum prywatne

dobremu, ale też wymagającemu. Szczególnie w przypadku tak trudnych przedsięwzięć. W naszej współpracy ważne jest też współdziałanie ze Starostwem Powiatowym w Elblągu, wobec którego mam dług wdzięczności. Dzięki wsparciu Starostwa otworzyliśmy ośrodek zgodnie z planem. Wszelkie pozwolenia, procedury, uzyskaliśmy w sierpniu, wpis do ewidencji placówek 7 września, a od września mieliśmy prowadzić ośrodek. Okazało się jednak, że miały to być trzy miesiące funkcjonowania bez pieniędzy. To dzięki samorządowi powiatowemu otrzymaliśmy pomoc finansową, do czasu uzyskania subwencji oświatowej. Przedstawiciele Starostwa wykazali się ogromną empatią i życzliwością, za co ogromnie dziękujemy. Uwierzyli w nas w najtrudniejszym momencie, czym dodali nam skrzydeł, nadziei i wiary, że damy radę. I daliśmy. Ogromne podziękowania kierujemy do Pana Starosty Macieja Romanowskiego, Wicestarosty Ryszarda Zająca oraz Pani Naczelnik - Renaty Perlińskiej wraz z pracownikami.

- Tym bardziej, że takiego ośrodka w Pomorskiej Wsi nie było nigdy wcześniej.

- Tak, ważne więc było również przekonanie społeczności lokalnej do tej idei. Mieliśmy tutaj ważne wsparcie gminy, by pokonać obawy mieszkańców.

## Dobre praktyki

- **Dużo osób się do was zgłasza?**  
 - Zapotrzebowanie na pobyt młodzieży w takich ośrodkach jest duże. Wpływa do nas dużo zgłoszeń, deklaracji pobytu dziecka i chęci skorzystania z pobytu w naszym ośrodku.

- **Obecnie Młodzieżowy Ośrodek Socjoterapii wciąż się rozwija. Ile lat mają wasi podopieczni?**

- U nas są to dzieci i młodzież od czwartej do ósmej klasy szkoły podstawowej. Co ważniejsze, trafiają tu dzieci i młodzież, które same tego chcą. Na pobyt musi wyrazić zgodę zarówno rodzic, jak i dziecko. Tutaj nie ma procedury sądowej skierowań. Nie jesteśmy ośrodkiem zamkniętym, więc bez zgody dziecka nie przyjmujemy go do ośrodka. W większości zgłaszają się do nas dzieci, które przebywają w pieczy rodzin zastępczych, bądź z domów dziecka. Często pomagamy również rodzinom adopcyjnym. Są to głównie dzieci i młodzież z rodzin, które aktualnie przeżywają jakiś kryzys czy trudności w funkcjonowaniu. Uważam, że rodziny zastępcze i adopcyjne powinny mieć możliwość większego wsparcia psychologicznego i pedagogicznego, powinny być objęte opieką wychowawczą. Rodzice też muszą mieć przestrzeń, by przepracować trudne emocje, mieć czas na odpocznik. Brakuje grup wsparcia. U nas dzieci i młodzież są pod opieką specjalistów 24 godziny na dobę, którzy zmieniają się, by mogli również zadbać o swój dobrostan, ponieważ pomaganie jest bardzo obciążające. Dzieci i młodzież trzeba wspierać w mądry sposób, a trudno o mądrość i rozagę przy własnym wyczerpaniu fizycznym czy psychicznym.

- **Wiadomo też, że ośrodek musi dynamicznie reagować na zmieniające się potrzeby. Młodzież może u was wziąć udział np. w obozie sportowo-terapeutycznym.**

- Przy stowarzyszeniu działa Klub Sportowy Hart. Pierwszy raz w tym roku organizujemy więc nie tylko kolonie, ale również obóz sportowo-terapeutyczny. Włączamy sport w proces terapii i pomocy, bo to świetne narzędzie w pracy terapeutów i psychologów.

- **Co jest najważniejsze w waszej pracy?**

- Na pewno w pracy z tymi dziećmi trzeba być autentycznym. Każdą osobę trzeba traktować indywidualnie. To podstawa naszej pracy. Trzeba być prawdziwym, bo dzieci i młodzież z łatwością wyczuwają fałsz. One po prostu to wiedzą. W Młodzieżowym Ośrodku Socjoterapeutycznym mamy zespół specjalistów, który składa się nie



Na zdjęciu: Beata Wachniewska-Mazurek z Wicestarostą Elbląskim, Ryszardem Zającem

tylko z psychologów, ale również socjoterapeutów, pedagogów. Jesteśmy objęci wsparciem prof. dr hab. Jacka Szczepkowskiego, terapeuty i trenera Terapii Skoncentrowanej na Rozwiązaniach, certyfikowanego specjalisty psychoterapii uzależnień. To on objął nas wsparciem, wciąż interesując się naszymi działaniami, dzieląc się swoim doświadczeniem. Dodatkowo robi to wspierając nas nieodpłatnie. To nieoceniona pomoc, która ukierunkowuje nas na wdrożenie już systemowo interwizji i superwizji, ale to jeszcze przed nami.

- **Pracujecie według określonych zasad.**

- W naszym ośrodku staramy się pracować w oparciu o Terapię Skoncentrowaną na Rozwiązaniach. Chodzi o to, by dziecko miało zbudowany wewnętrzny system wartości, samokontroli i samooceny, wyznaczania celów. Chcemy, by opuścili ośrodek i dobrze funkcjonowali także poza nim, bez zewnętrznych mechanizmów kontroli (w tym kar i nagród). To bardzo trudne zadanie dla kadry, wymagające dużo pracy. Nasza kadra przeszła szkolenie z pierwszego stopnia TSR właśnie po to, byśmy mogli zastosować jej metody w naszej codziennej praktyce. Działamy jako ośrodek drugi rok i patrzymy na naszą przyszłość z pokorą. Wiemy, że przed nami wciąż wiele wyzwań.

- **Jedno jest pewne - udaje się wam integrować lokalną społeczność.**

- Nasze działania w lokalnym środowisku stają się coraz szersze. Współpracujemy z Ochotniczą Strażą Pożarną, z parafią. Udaje nam się odpowiadać na potrzeby społeczne - fachową pomoc młodym ludziom potrzebującym wsparcia oraz zaktywizować lokalną społeczność do wspólnych działań. Taki jest cel. Stowarzyszenie tworzą ludzie i to wszystko dzieje się dzięki nim. Mamy ludzi z pasją, zaangażowaniem, sercem do pracy, a tego nie da się "nauczyć" na żadnych szkoleniach.

# Premia społeczna dla samorządów

**Granty na kwotę do 350 tys. zł mogą trafić do gmin i powiatów na finansowanie usług społecznych, np. opieki wytchnieniowej czy usług asystenckich. Środki pochodzą z Funduszy Europejskich dla Rozwoju Społecznego 2021-2027. W puli jest 300 mln zł.**

## Wojciech Jankowski

Ministerstwo Rodziny i Polityki Społecznej zapowiada uruchomienie „Premii społecznej” dla jednostek samorządu terytorialnego, które będą zamawiać lokalne usługi społeczne z wykorzystaniem podmiotów ekonomii społecznej. Projekt ten jest dofinansowany przez Unię Europejską. „Kluczowym elementem projektu jest przygotowanie kadr jednostek samorządów terytorialnych do efektywnego zarządzania zamówieniami usług społecznych poprzez szkolenia i doradztwo, a także promowanie dialogu i współpracy z lokalnymi podmiotami ekonomii społecznej” - wskazano w komunikacie resortu.

## Odpowiedzialne społecznie terytoria

Premia społeczna to nie tylko szansa na zwiększenie dostępności i jakości usług społecznych, ale także na budowanie społecznie odpowiedzialnych terytoriów i trwałej współpracy pomiędzy sektorem ekonomii społecznej a sektorem publicznym - wyjaśnia Ministerstwo. Jednocześnie wzmocnienie sektora ekonomii społecznej wygeneruje dodatkowe korzyści społeczne, m.in. w obszarze lokalnego rynku pracy oraz reintegracji społecznej i zawodowej członków lokalnej wspólnoty, potrzebujących tego typu wsparcia. Wprowadzanie "premiów społecznych" może przyspieszyć rozwój sektora ekonomii społecznej, zachęcając przedsiębiorstwa do podejmowania działań mających na celu rozwiązywanie problemów społecznych czy ekologicznych. To także może przyczynić się do zwiększenia zaangażowania społecznego i wspierania inicjatyw mających pozytywny wpływ na społeczeństwo.

## 250 grantów dla gmin i powiatów

W projekcie „Premia społeczna” planowane jest udzielenie co najmniej 250 grantów dla gmin i powiatów

na współfinansowanie usług społecznych zamawianych w podmiotach ekonomii społecznych. Będą to m.in. opieka wytchnieniowa, usługi asystenckie w rodzinnym domu pomocy, wsparcie w ośrodkach dla osób potrzebujących, a także poradnictwo specjalistyczne. Co do zasady, finansowane ma być 25 proc. wartości usługi na kwotę nie większą niż 350 tys. zł. Wnioski będą mogły składać uprawnione samorzady, które przewidziały zwiększenie wartości dotychczas zlecanych usług społecznych lub zamówienie nowych. Warunkiem jest, by realizatorem usług finansowanych z programu były jedynie podmioty ekonomii społecznej. W ramach projektu planowane jest udzielenie co najmniej 250 grantów dla gmin i powiatów. Nabór wniosków będzie prowadzony przez Fundację Fundusz Współpracy w trybie ciągłym i rozpocznie się w 2024 roku.

- Wspólnie z Ministerstwem Rodziny i Polityki Społecznej dążymy do tego, aby jednostki samorządu terytorialnego zwiększały wartość usług społecznych zlecanych podmiotom ekonomii społecznej specjalizującym się w tej dziedzinie - zauważa Daniel Prędkopowicz z Fundacji Fundusz Współpracy. Dzięki projektowi "Premia społeczna" lokalne społeczności zyskują dostęp do szerokiej gamy usług społecznych, co przełoży się na poprawę jakości życia mieszkańców. To także sposób na wzmocnienie lokalnej gospodarki poprzez wspieranie podmiotów ekonomii społecznej świadczących te usługi.

Fot. Agnieszka Matuszyńska-Dziewitek, Fundacja Biuro Inicjatyw Społecznych

pozarządowiec



# ESWIP w systemie wsparcia ekonomii społecznej w Polsce

Stowarzyszenie ESWIP założone zostało z myślą o rozwoju społeczeństwa obywatelskiego w województwie i Polsce poprzez wspieranie organizacji społecznych i inicjatyw obywatelskich w wymiarze informacyjnym, integracyjnym, edukacyjnym, doradczym itp., a także w zakresie ich ekonomizacji. Działania te prowadzone były od początku funkcjonowania ESWIP, od roku 1995. Wraz z przystąpieniem Polski do Unii Europejskiej w 2004 roku organizacje zaczęły korzystać z funduszy unijnych. W roku 2007 pojawiły się znaczące środki na rozwój ekonomii społecznej, które znacznie przyspieszyły rozwój tego sektora w Polsce. W tym okresie stowarzyszenie rozpoczęło prowadzenie Ośrodka Wspierania Ekonomii Społecznej.



Arkadiusz Jachimowicz

## Początki ekonomii społecznej w Polsce

Prekursorzy ekonomii społecznej w Polsce pojawili się w XIX wieku: Stanisław Staszic, ks. Piotr Wawrzyniak, Edward Abramowski, ks. Wacław Bliziński, Franciszek Stefczyk i inni. Tworzone były pierwsze spółdzielnie, towarzystwa rolnicze i wzajemnościowe, banki spółdzielcze, stowarzyszenia budowlane itp. Duży wkład w tę sferę wniósł Kościół Katolicki (szkoły, ochronki, szpitale, przytułki itp.). Warto zwrócić uwagę, że odbywało się to w sytuacji zaboru Polski przez trzy kraje: Rosję, Austrię i Niemcy. Po odzyskaniu niepodległości (1918) konieczny był wysiłek stworzenia jednolitej administracji (były trzy

różne) i odbudowy spójnego państwa (tu wielką rolę odegrały Komitety Obywatelskie). Przed drugą wojną światową (1939) ówczesny sektor ekonomii społecznej był stosunkowo dobrze rozwinięty i niezłe rokował na przyszłość. Wojna zatrzymała ten rozwój. Po jej zakończeniu (1945) rządzone przez partię komunistyczną państwo całkowicie zawłaszczyło sferę społeczną: dokonało konfiskaty majątku spółdzielni, stowarzyszeń, fundacji, i zaczęło tworzyć swoje państwowe „spółdzielnie” pracy, mieszkaniowe, mleczarskie, rolne itp. Organizacje społeczne były koncesjonowane i całkowicie kontrolowane przez państwo. Niezależna ekonomia społeczna nie istniała. Po roku 1989 trzeba było odtwarzać ją praktycznie od zera.

## Spontaniczna reaktywacja

Po przemianach demokratycznych w roku 1989 nastąpił w Polsce gwałtowny wysyp organizacji społecznych. ESWIP powstał w odpowiedzi na potrzeby tych organizacji, potrzebne były działania informacyjne (zwłaszcza - skąd wziąć pieniądze na działalność), szkoleniowe (jak napisać projekt, jak współpracować z samorządem, z mediami), integracyjne (jak rozmawiać z innymi organizacjami, jak tworzyć partnerstwa, reprezentacje), rzecznicze (jak wpływać na prawo lokalne, regionalne, krajowe) itp. To był trudny okres, ponieważ administracja publiczna nie miała schematów współpracy z niezależnymi organizacjami, bo takich przez kilkadziesiąt lat nie było. Brakowało pieniędzy, wsparcia, docenienia pracy społecznej i uznania etosu sfery społecznej. Początkowy entuzjazm osłabł.

Jednak pozostała grupa organizacji (tworzyły się też nieustannie nowe), która zdołała utrzymać się, rozwijając i świadczyć usługi, zwłaszcza dla osób z niepełnosprawnością, i zaczęła myśleć o prowadzeniu działalności gospodarczej. To była trudna i powolna reaktywacja ekonomii społecznej.

## Pierwsze regulacje prawne

Pierwszym dokumentem (oprócz ustawy dotyczącej zakładania fundacji i stowarzyszeń), który kształtował działalność organizacji społecznych, była ustawa o działalności pożytku publicznego i o wolontariacie, przyjęta przez rząd w roku 2003. W sektorze pozarządowym ustawa zwana była czasami małą konstytucją organizacji. Podjęła szereg porządkujących kwestii: wprowadziła istotne definicje (np. czym jest działalność pożytku publicznego organizacji), określała zakres współpracy samorządu z organizacjami oraz wprowadzała zasady tej współpracy (pomocniczość, suwerenność, partnerstwo, efektywność, uczciwa konkurencja i jawność), określała 39 zadań publicznych, które samorząd może zlecać organizacjom, opisywała sposób zlecanie zadań organizacjom przez samorząd oraz sposób kontroli, określała tryb nadawania organizacjom statusu organizacji pożytku publicznego, który uprawnia m.in. do pozyskiwania 1,5 % od podatników, nakazywała tworzenie rocznych programów współpracy samorządów wszystkich szczebli z organizacjami pozarządowymi, ustanawiała ciało dialogu - rady działalności pożytku publicznego oraz regulowała kwestie związane z wolontariatem. Ustawa w znacznym stopniu uporządkowała funkcjonowanie organizacji i ich współpracę z samorządami. Do dziś jest podstawą tej współpracy.

## Konferencja w Tour

W roku 2000, a więc przed wprowadzeniem powyższej ustawy, Ministerstwo Pracy i Polityki Społecznej zorganizowało dla grupy liderów społecznych zainteresowanych ekonomią społeczną wyjazd do Tour we Francji na inspirującą międzynarodową konferencję „Europejskie spotkania podmiotów działających w sferze sektora gospodarki społecznej i gospodarki solidarnej”. Piszący te słowa omawiał w panelu dyskusyjnym sytuację organizacji w Polsce. Uczestnicy panelu, z reguły z krajów zaawansowanych w rozwoju ekonomii społecznej, z niedowierzaniem przyjmowali informację o braku tak podstawowych regulacji i związanych z tym trud-

ności w rozwoju podmiotów ekonomii społecznej w Polsce. To był naprawdę trudny czas. Ale myśl o przedsiębiorczości społecznej już pojawiała się w wewnętrznych rozmowach sektora.

## Ekonomia społeczna u progu

Trudnością było określenie czym jest ekonomia społeczna. Pojawiały się różne definicje - rodzime, i te proponowane przez prawodawstwo Unii Europejskiej. W odpowiedzi na potrzebę sprecyzowania pojęć w tym zakresie pojawił się w roku 2005 ciekawy projekt kilku kluczowych polskich organizacji, osadzony w Inicjatywie Wspólnotowej EQUAL, pod nazwą: „W poszukiwaniu polskiego modelu ekonomii społecznej”. Zwieńczeniem szeregu działań, debat i badań przeprowadzonych w okresie 3 lat było powstanie swobodnego raportu pod tytułem: „Polski model ekonomii społecznej. Rekomendacje dla rozwoju”, z podtytułem: „Zaproszenie do dyskusji”. W rekomendacjach czytamy: „Ekonomia społeczna jest ideą, która choć rozmaicie rozumiana, budzi wielkie, czasem znacząco różne, oczekiwania. Jedni widzą w niej ideę naprawy świata, inni mechanizm reformy polityki społecznej, czy też skuteczny sposób na budowanie spójności społecznej, jeszcze inni postrzegają ją jako metodę rozwiązania problemów konkretnych osób czy grup społecznych. (...) Wierzymy, że ekonomia społeczna ma przyszłość, i że może ona spełnić, choć pewnie nie zawsze jednocześnie, wszystkie pokładane w niej nadzieje.”

Projekt był ważnym wkładem w kształtowanie ekonomii społecznej w Polsce, nie podawał gotowych rozwiązań, ale tworzył grunt pod przyszłe ostateczne regulacje. Warto dodać, że eksperci Stowarzyszenia ESWIP uczestniczyli w tych pracach.

## Ośrodki Wspierania Ekonomii Społecznej

Od roku 2007 pojawiły się pierwsze programy grantowe dedykowane rozwojowi ekonomii społecznej w Polsce. Pojawił się pomysł na tworzenie Ośrodków Wspierania Ekonomii Społecznej (OWES) finansowanych z programów regionalnych Europejskiego Funduszu Społecznego. Stowarzyszenie ESWIP od 2009 roku, a więc już piętnaście lat, jest operatorem takiego Ośrodka (a w pewnym okresie nawet dwóch). Pierwszy OWES, realizowany w partnerstwie z elbląską uczelnią wyższą, wspierał osoby zainteresowane tworzeniem spółdzielni socjal-

nych. Było to poprzedzone uchwaleniem Ustawy o spółdzielniach socjalnych (2006). Jednak zorientowanie wsparcia wyłącznie na spółdzielnie nie było fortunate, ponieważ istniała już duża grupa stowarzyszeń i fundacji gotowa do ekonomizacji, dlatego też w następnej turze OWES, rozszerzono katalog wsparcia o wszystkie formy prawne organizacji pozarządowych, a także spółki non-profit. Pierwszymi usługami OWESów były: promocja idei ekonomii społecznej wśród samorządów i w sektorze pozarządowym, animacja w środowiskach potencjalnie zainteresowanych tworzeniem przedsiębiorstw społecznych, doradztwo w zakresie tworzenia przedsiębiorstw itp., nieco później pojawiła się możliwość finansowania miejsc pracy w przedsiębiorstwach. W roku 2009 zorganizowaliśmy pierwszą Elbląską Konferencję na temat Ekonomii Społecznej i do dziś nieprzerwanie kontynuujemy to ważne dla środowiska wydarzenie. Obecnie obejmujemy wsparciem pięć powiatów, w tym miasto Elbląg. Ponadto jesteśmy partnerem w realizacji Ośrodka w subregionie Etckim.

## Akredytacja OWES

W Polsce działa około 50 Ośrodków Wspierania Ekonomii Społecznej prowadzonych przez organizacje pozarządowe, po kilka na terenie każdego województwa. Od 2015 roku, organizacja, która ubiega się o prowadzenie Ośrodka, musi otrzymać akredytację Ministerstwa Rodziny i Polityki Społecznej. Oznacza to, że musi spełniać standardy funkcjonowania Ośrodków Wspierania Ekonomii Społecznej. Jak stwierdza ministerstwo: „Ekonomia społeczna jest jednym z istotnych narzędzi aktywnej polityki społecznej, wymaga zatem zbudowania instytucjonalnego zaplecza, celem którego będzie zapewnienie wysokiej jakości wsparcia udzielanego podmiotom ekonomii społecznej i przedsiębiorstwom społecznym”.

Zakres standardów obejmuje dwa obszary: formalno-organizacyjny i merytoryczny. W części dotyczącej standardów formalno-organizacyjnych zawarto wymogi związane z doświadczeniem wnioskodawcy, organizacją OWES oraz jego kadry.

Natomiast standardy merytoryczne obejmują: animację lokalną, tworzenie podmiotów ekonomii społecznej i przedsiębiorstw społecznych, w tym wsparcie prowadzonej przez nie działalności i powstawania miejsc pracy, wsparcie działań reintegracyjnych podejmowanych przez przedsiębiorstwo społeczne oraz ich finansowanie, wsparcie

podmiotów ekonomii społecznej i przedsiębiorstw społecznych w postępowaniach o udzielenie zamówienia publicznego, wzmacniania potencjału przedsiębiorstw społecznych oraz udzielania im wsparcia biznesowego. W sumie organizacja wnioskująca o akredytację musi spełniać 46 standardów. Wyłącznie organizacje spełniające standardy i posiadające akredytację ministerstwa mogą ubiegać się o prowadzenie OWES.

## Krajowy i Regionalny Komitet Rozwoju Ekonomii Społecznej

Istotnym zadaniem Stowarzyszenia ESWIP w zakresie rozwoju ekonomii społecznej jest wpływanie na prawodawstwo przyjazne przedsiębiorstwom społecznym. Wiceprezes stowarzyszenia Maciej Bielawski jest członkiem Krajowego Komitetu Rozwoju Ekonomii Społecznej na lata 2023-2026. Komitet jest organem opiniodawczo-doradczym Ministra Rodziny i Polityki Społecznej. Do jego zadań należy m.in. przedstawianie opinii o krajowym programie rozwoju ekonomii społecznej, projektach aktów prawnych i innych dokumentów dot. ekonomii społecznej, a także funkcjonowaniu ustawy o ekonomii społecznej. Przedstawiciel Stowarzyszenia ESWIP jest także członkiem kilku grup roboczych m.in. ds. reintegracji społecznej i zawodowej. Natomiast prezes stowarzyszenia Arkadiusz Jachimowicz jest członkiem Warmińsko-Mazurskiego Komitetu ds. Rozwoju Ekonomii Społecznej przy marszałku województwa. Komitet jest organem konsultacyjnym, opiniującym, doradczym i inicjatywnym w zakresie rozwoju ekonomii społecznej. Do zadań komitetu należy tworzenie i monitoring programu rozwoju ekonomii społecznej w województwie oraz m.in. współpraca z Regionalnym Ośrodkiem Polityki Społecznej w zakresie promocji ekonomii społecznej, inicjowanie i wspieranie współpracy pomiędzy jednostkami sektora publicznego, prywatnego, organizacjami pozarządowymi i ośrodkami badawczymi na rzecz promocji i rozwoju ekonomii społecznej, współpraca z uczelniami wyższymi oraz biznesem w zakresie ekonomii społecznej.

## Krajowy Program Rozwoju Ekonomii Społecznej

Program powstał w roku 2014, a zaktualizowany został w 2021. Zakładał, że „ekonomia społeczna i solidarna stanie się istotnym instrumentem aktyw-

nej polityki społecznej, wsparcia rozwoju społecznego oraz lokalnego”. Twórcy wskazali główny cel: „Do roku 2030 podmioty ekonomii społecznej będą ważnym elementem aktywizacji i integracji społecznej osób zagrożonych wykluczeniem społecznym oraz dostarczycielami usług społecznych”.

Jako cele szczegółowe wskazano:

1. Wspieranie trwałego partnerstwa podmiotów ekonomii społecznej z samorządem terytorialnym w realizacji usług społecznych.
2. Zwiększenie liczby wysokiej jakości miejsc pracy w przedsiębiorstwach społecznych dla osób zagrożonych wykluczeniem społecznym.
3. Zwiększenie konkurencyjności podmiotów ekonomii społecznej na rynku.
4. Upowszechnienie pozytywnych postaw wobec ekonomii społecznej.

Program stał się podstawą do formułowania programów regionalnych, a także określenia roli OWES jako jednego z głównych narzędzi realizacji zadań.

## Ustawa o ekonomii społecznej

Prace nad ustawą o ekonomii społecznej trwały od kilkunastu lat, pojawiło się kilka projektów tego dokumentu, włącznie z propozycją środowiska ekonomii społecznej. Ostatecznie ustawa przyjęta została w roku 2022. Nie wprowadziła rewolucyjnych zmian w sektorze ekonomii społecznej, raczej uporządkowała rzeczywistość w tym zakresie.

Ustawa reguluje:

- organizację i zasady działania przedsiębiorstwa społecznego;
- zasady uzyskiwania i utraty statusu przedsiębiorstwa społecznego oraz nadzór nad przedsiębiorstwem społecznym;
- instrumenty wsparcia przedsiębiorstwa społecznego;
- zasady i formy wspierania rozwoju ekonomii społecznej przez organy administracji publicznej;
- ochronę danych osobowych w związku z realizacją celów wynikających z ustawy.

Pojawiła się w niej długo oczekiwana definicja ekonomii społecznej: „należy przez to rozumieć działalność podmiotów ekonomii społecznej na rzecz społeczności lokalnej w zakresie reintegracji społecznej i zawodowej, tworzenia miejsc pracy dla osób zagrożonych wykluczeniem społecznym oraz świadczenia usług społecznych, realizowaną w formie działalności gospodarczej, działalności pożytku publicznego i innej działalności o charakterze odpłatnym”. W myśl ustawy status przedsiębiorstwa społecznego nadaje (i odbiera) Urząd Wojewódzki.

## Sieciowanie OWESów

Od roku 2015 Regionalne Ośrodki Polityki Społecznej mają obowiązek sieciowania Ośrodków Wspierania Ekonomii Społecznej na terenie województwa. W województwie warmińsko-mazurskim działają cztery Ośrodki, które regularnie spotykają się, informują o działalności, wymieniają doświadczenia i wypracowują wspólne stanowiska. Przewodniczącym tej niezbyt licznej, a jednak znaczącej grupy organizacji wspierających ekonomię społeczną jest wiceprezes Stowarzyszenia ESWIP Maciej Bielawski. Aby zobrazować oddziaływanie tej grupy organizacji warto wspomnieć, że w okresie 2024-2029 roku ma ona do dyspozycji niemal 120 mln zł z EFS. Należy podkreślić, że w województwie warmińsko-mazurskim od początku funkcjonowania OWESów istnieje bardzo dobra współpraca z Regionalnym Ośrodkiem Polityki Społecznej. Odbywają się cykliczne spotkania monitoringowe, także w siedzibach organizacji prowadzących Ośrodki, współorganizowana jest doroczna konferencja ekonomii społecznej w województwie itp.

Od kilku lat funkcjonuje ogólnopolskie forum aktywności Ośrodków Wsparcia Ekonomii Społecznej jako przygotowanie do utworzenia ogólnopolskiej sieci Ośrodków Wspierania Ekonomii Społecznej.

## Efekty naszej piętnastoletniej pracy jako OWES

OWES angażuje kilkunastu specjalistów: animatorów, doradców biznesowych i zawodowych, marketingowców, prawników itp. Przez 15 lat działalności Ośrodka ci ludzie poświęcili setki i tysiące godzin na rozmowy z potencjalnymi liderami i pracownikami przedsiębiorstw społecznych. Dzięki ich pracy wspartych zostało w subregionie elbląskim niemal 500 podmiotów ekonomii społecznej, powstały 62 nowe przedsiębiorstwa społeczne, utworzono niemal 400 miejsc pracy, a na ich wyposażenie i rozwój przekazano 11 mln zł. Powstała strona promująca przedsiębiorstwa - Targes.pl, organizowane są seminaria, konferencje, targi itp. Przy samorządach powiatowych funkcjonują Zespoły ds. ekonomii społecznej, będące ambasadorami tej idei.

Powyższe efekty należy pomnożyć przez 50 funkcjonujących w Polsce OWES, co daje obraz solidnego wsparcia ekonomii społecznej w wymiarze całego kraju.

Fot. Kuba Qbi Strumiński

# ZERO WASTE W DOMU POD CISEM

[www.dompodcistem.pl](http://www.dompodcistem.pl)



## KAWIARENKI NAPRAWCZE

Pod okiem fachowców samodzielnie naprawisz przyniesioną rzecz.



## SKLEP SPOŁECZNY

Oddaj niepotrzebne rzeczy, a także kupuj przedmioty z duszą.

## RENOWATOR

Odnowisz swoje meble. Samodzielnie lub nauczysz się od innych, jak to zrobić.

## CUDA Z RECYKLINGU

To, co na pierwszy rzut oka wydaje się niepotrzebne, może być użyteczne.



## WYMIENNIKI

Wymienisz się niepotrzebnymi rzeczami.

Dom pod Cisem  
Elbląg, ul. Stawidłowa 3

+48 734 218 310  
[www.dompodcistem.pl](http://www.dompodcistem.pl)



DOM 1905 — 2019  
POD CISEM  
— Elbląg, Stawidłowa 3 —