



ambasadorefs

2013 W RAMACH DOBRYCH PRAKTYK PO KL
W WOJEWÓDZTWIE WARMIŃSKO-MAZURSKIM

**NAJLEPSZE PROJEKTY PO KL
NA WARMII I MAZURACH W 2013
PIĄTA EDYCJA KONKURSU
AMBASADOR EFS**

Konkurs objęty został honorowym patronatem Marszałka Województwa Warmińsko-Mazurskiego
Jacka Protasa



Tekst

Paulina Krasodomska

Redakcja i korekta

Elena Sokołowska, Ksenia Wrzesińska, Jola Prokopowicz

Zdjęcia

Krzysztof Kosecki (zdjęcia projektów), Kuba Qbi Strumiński (zdjęcia studyjne)

Koncepcja graficzna

Kuba Qbi Strumiński

Wydawca

Stowarzyszenie ESWIP

ul. Związku Jaszczurczego 17, 82-300 Elbląg

tel. (+48) 55 236 27 16, www.eswip.pl, eswip@eswip.pl

ISBN: 978-83-936756-0-9

Skład komputerowy / Druk

Agencja Reklamowa CONTACT

82-300 Elbląg, ul. Mikołaja Firleja 27

tel. (+48) 55 621 21 21 / (+48) 55 236 16 07, www.arcontact.pl

Nakład: 1000 egz.



KAPITAŁ LUDZKI
NARODOWA STRATEGIA SPÓJNOŚCI



STOWARZYSZENIE
ESWIP

UNIA EUROPEJSKA
EUROPEJSKI
FUNDUSZ SPOŁECZNY



**PROJEKT JEST WSPÓŁFINANSOWANY ZE ŚRODKÓW UNII EUROPEJSKIEJ W RAMACH EUROPEJSKIEGO FUNDUSZU SPOŁECZNEGO
CZŁOWIEK – NAJLEPSZA INWESTYCJA**

Publikacja bezpłatna
Copyright by ESWIP
Elbląg 2013

Spis treści

O konkursie	4
Przedmowa	5
Ambasador EFS 2013 – Umieć się uczyć	6
Dobra praktyka – Punkt Przedszkolny Szatstry ...	10
Dobra praktyka – KIS – kasuj bierność ...	14
Dobra praktyka – Innowacje z Warmii i Mazur ...	18
Dobra praktyka – Mazurska Kamizelka Ratunkowa ...	22
Akademia Przedszkolaków w Gminie Lidzbark Warmiński ...	26
Dr INNO 3. Stypendia doktoranckie ...	30
Edukacja przedszkolaka priorytetem każdego Polaka 2 ...	34
Edukacyjne zajęcia hipoterapii wspomagające rozwój emocjonalny u dzieci ...	38
Giżycki MEDYK – najlepszy absolwent na rynku pracy ...	42
Nabycie kwalifikacji w branży hotelarsko-turystycznej szansą na zatrudnienie w 2 obiektach strategicznych dla powiatów iławskiego i ostródzkiego ...	46
OUTplacement nie oznacza że jesteś OUT ...	50
Podniesienie kwalifikacji pracowników OPGK w Olsztynie ...	54
Przez aktywność – lepsze jutro – aktywizacja zawodowa niepełnosprawnej młodzieży z Elbląga i powiatu elbląskiego ...	58
Zielono nam – edukacja ekologiczna i przyrodnicza w gminie Ełk ...	62
Dotychczasowi laureaci ...	66
Regionalne Ośrodki EFS ...	67

O KONKURSIE

Z inicjatywy instytucji odpowiedzialnych za wdrażanie Programu Operacyjnego Kapitał Ludzki (PO KL) w województwie warmińsko-mazurskim – Departamentu Europejskiego Funduszu Społecznego w Urzędzie Marszałkowskim Województwa Warmińsko-Mazurskiego, Wojewódzkiego Urzędu Pracy, Regionalnego Ośrodka Polityki Społecznej oraz trzech Regionalnych Ośrodków EFS w Olsztynie, Elblągu i Ełku – organizowana jest kolejna, piąta już edycja konkursu pt. „Ambasador EFS 2013 w ramach dobrych praktyk Programu Operacyjnego Kapitał Ludzki”. Koordynatorem zadania jest Regionalny Ośrodek EFS w Elblągu, prowadzony przez Stowarzyszenie ESWIP.



Konkurs, tak jak w latach ubiegłych, ma na celu wyłonienie i promocję najlepszych inicjatyw realizowanych ze środków Europejskiego Funduszu Społecznego, w tym m.in. z zakresu rozwoju lokalnego i rozwoju zasobów ludzkich z województwa warmińsko-mazurskiego.

Spośród wszystkich nadesłanych projektów, wymagania formalne określone w Regulaminie Konkursu spełniło 15 projektów, które w drugim etapie konkursu poddane zostały ocenie Kapituły, ta dokonała wyboru laureatów. W skład Kapituły weszli przedstawiciele wszystkich instytucji zaangażowanych w organizację konkursu.

Tegoroczna edycja regionalnego konkursu rozstrzygała w obszarach: edukacja, rynek pracy, integracja społeczna, transfer wiedzy oraz przedsiębiorczość. Nowością piątej edycji konkursu jest ocena projektów z zakresu przedsiębiorczości i transferu wiedzy jako jednej kategorii. Cztery najlepsze projekty zostały wyróżnione jako „Dobra praktyka EFS na Warmii i Mazurach”, a tylko jeden, najwyżej oceniony, uzyskał tytuł „Ambasador EFS 2013 w województwie warmińsko-mazurskim”, statuetkę oraz nagrodę rzeczową o wartości 3000 zł.

Rozstrzygnięcie konkursu oraz wręczenie nagród Laureatom, zgodnie z tradycją, nastąpiło podczas corocznej konferencji podsumowującej VII rok wdrażania PO KL w województwie.

Nieustająco zachęcam Państwa do aplikowania o środki Europejskiego Funduszu Społecznego. Niech dobre praktyki opisane w niniejszej publikacji stanowią dla Państwa inspirację. Być może to Państwo w przyszłości zostaną Ambasadorem EFS...

Życzę miłej lektury

Ksenia Wrzeńska

Kierownik Regionalnego Ośrodka EFS w Elblągu

PRZEDMOWA

Szanowni Państwo,

Inwestując w wiedzę i umiejętności inwestujemy przede wszystkim w naszą przyszłość. Aktywne społeczeństwo, dobrzy pracownicy i wykształcona młodzież to jeden z najważniejszych walorów decydujących o zamożności i rozwoju regionów.

Środki Europejskiego Funduszu Społecznego pozwalają nam coraz lepiej wykorzystywać potencjał drzemący w pomysłach i zdolnościach mieszkańców naszego województwa. Efekty działań są bardzo konkretne. Wsparciem dla rodziców jest z pewnością coraz powszechniejszy dostęp do przedszkoli, zwłaszcza na terenach wiejskich. Dzięki funduszom EFS blisko 6 tys. takich placówek ma nowe wyposażenie, wyremontowane sale i lepszą ofertę dla przedszkolaków. Aktywnie po wsparcie sięgają nasi przedsiębiorcy. Od 2007 roku ze wsparcia skorzystało ponad 5800 podmiotów, powstało ponad 8600 nowych miejsc pracy w nowych firmach.

Nagrodą za dobrą pracę jest zaufanie i docenienie na arenie krajowej. Na Warmię i Mazury trafiło dodatkowo ponad 240 mln złotych.

Kluczem do sukcesu jest odpowiednie wsparcie w pozyskiwaniu i wykorzystaniu funduszy unijnych przez instytucje samorządowe oraz aktywność i kreatywność beneficjentów. Do tej pory w projektach EFS wzięło już udział blisko 190 tys. osób.

Najciekawsze inicjatywy promujemy dzięki konkursowi Ambasador EFS. Wyróżnione projekty wyznaczają kierunki, które będą szczególnie wspierane w nowej perspektywie unijnej.

Jacek Protas

Marszałek Województwa Warmińsko-Mazurskiego





9.6 Projekty innowacyjne

Wartość projektu: 3 829 793,34 zł
Okres realizacji: 01.04.2011 – 30.04.2014
Instytucja Pośrednicząca: Urząd Marszałkowski
Województwa Warmińsko-Mazurskiego

Zespół projektowy: Justyna Fandrejewska, Artur Dondzik,
Anna Jarzewska, Małgorzata Taraszkiewicz,
Katarzyna Chwieduk oraz Arkadiusz Letkiewicz

Umiem się uczyć

Instytut Badawczo-Szkoleniowy Sp. z o.o.



AMBASADOR EFS 2013
W WOJEWÓDZTWIE
WARMIŃSKO-MAZURSKIM

nowy wymiar edukacji

Tytuł projektu może mylnie kierować skojarzenie, że z nowej umiejętności przyswajania wiedzy korzystali tylko uczniowie. Wychowawcy z warmińsko-mazurskich szkół też chcieli się rozwijać, a projekt ten stworzył im do tego bardzo dobrą okazję. Dzięki wieloletnim działaniom prowadzonym przez Instytut Badawczo-Szkoleniowy, a także innowacyjnemu podejściu do tematyki zdobywania wiedzy, słowo „nauczyciel” zyskało nowe znaczenie. Nowoczesny nauczyciel to świadomy moderator, charyzmatyczny reżyser stwarzający uczniom bezpieczną płaszczyznę do rozwoju kreatywności, pomysłowości i twórczego myślenia. Na zajęciach z takim nauczycielem aż chce się być!

na początek analiza

Żeby zastosować innowacyjne metody, trzeba dokładnie znać interesujący nas obszar. Realizatorzy projektu, mając tego pełną świadomość, poczynili kroki w kierunku przeprowadzenia regionalnego badania, którego celem było określenie efektywności nauczania szkół w naszym województwie. Na podstawie otrzymanych wyników opracowali produkty innowacyjne, które następnie poddali testowaniu.

okres próbny

Do fazy testowania niezbędni byli nauczyciele. Na szczęście chętnych nie brakowało i w szybkim tempie zebrano grupę 95 wychowawców z całego regionu. Najpierw otrzymali niezbędną pomoc w postaci wsparcia szkoleniowego, dzięki któremu byli gotowi wdrażać się w praktykowanie nowej metody nauczania. Zrealizowali 30 scenariuszy zajęć pozalekcyjnych (40 w wariancie rozszerzonym) z zakresu efektywnego uczenia się, z których skorzystało łącznie 1215 uczniów. W trakcie testowania produktu realizatorzy podjęli decyzję o poszerzeniu projektu o komponent ponadnarodowy. Współpracę podjęli z partnerami z Holandii i Izraela.

produkt finalny

Tak powstał efekt – produkt finalny, i to w dwóch wariantach. Pierwszy z nich (wynikający z podstawowych założeń strategii) obejmował 30 scenariuszy zajęć wraz z materiałami do ich realizacji, podręczniki dla nauczycieli ze wskazówkami do prowadzenia warsztatów, program szkoleń dla trenerów szkolących nauczycieli, program gru-

powych i indywidualnych szkoleń uzupełniających oraz symulacja wdrożeniowa. Druga opcja produktu (będąca efektem rozszerzenia projektu o komponent ponadnarodowy) różniła się ilością scenariuszy - było tu ich 40.

konkretni odbiorcy

Ostatecznie wsparciem objęto 450 nauczycieli z ponad 100 szkół podstawowych i 1215 uczniów wykazujących problemy w nauce. Podkreślono jednak, że działania projektowe skierowane są do tych nauczycieli, którzy będą mogli być prekursorami w prowadzeniu „warsztatów efektywnej nauki”, opierających się na zdobywaniu i doskonaleniu kompetencji efektywnego nauczania oraz ćwiczeniu umiejętności pozwalających na samodzielne ich wykorzystanie w procesie nauki – w szkole i poza nią. Założono również, że w każdej szkole uczestniczącej w projekcie powołany zostanie lider warsztatów, którego zadaniem będzie wspieranie nauczycieli w korzystaniu z produktów, prowadzeniu zajęć lekcyjnych. Ustalono nawet, że osobami idealnymi do tej funkcji będą nauczyciele pracujący w bibliotekach szkolnych – przede wszystkim dlatego, że dysponują czasem i logistyką konieczną do wdrażania innowacji, ale też ze względu na ich potrzebę angażowania się w życie i rozwój szkoły.

upowszechnianie, czyli działanie

Po testowaniu produktu i rekrutowaniu grupy przyszedł czas na konkretne działania. A był nim „Warsztat Efektywnej Nauki” – program ukierunkowany na rozwijanie kluczowych kompetencji w zakresie efektywnego uczenia się, uwzględniający obszary emocjonalne, społeczne i poznawcze. Już po pierwszych godzinach zajęć widać było zmiany zachodzące w dzieciach. – Poznałam różne gry i zabawy, które pozwoliły mi rozwijać mój mózg, pomysłowość, mój entuzjazm – przyznał Mateusz. – Techniki uczenia się na pewno bardzo pomogą mi w gimnazjum – dodała Agnieszka, a słowa te powtórzyło wielu uczniów, których niebawem również czeka koniec szkoły podstawowej.

refleksje nauczycieli

– W moim trzydziestoletnim stażu pracy jako nauczyciel matematyki, po zastosowaniu aktywnych metod, po raz pierwszy wszyscy uczniowie zali-

czyli kartkówkę z dzielenia! Szkoda, że wcześniej nie poznałam takich metod – powiedziała jedna z nauczycielek. Podobne wnioski wybrzmiały z ust wychowawców nauk humanistycznych: „odkryłam w dzieciach coś, czego do tej pory na co dzień nie dostrzegałam – niesamowitą twórczość, kreatywność, otwartość”, „dzieci konkurowały o udział w zajęciach, rodzice dopytywali, kiedy ich dzieci będą mogły skorzystać z zajęć”.

idea jest ważna

Od momentu powstania tego projektu jego realizatorom towarzyszyła wiara w to, że każde dziecko potrafi i chce się uczyć. Jeśli zaproponuje mu się odpowiednią sytuację pedagogiczną, a nauczycielom da się szansę na pełną satysfakcję z wykonywanej pracy, wówczas śmiało można stwierdzić, że przystawione stwierdzenie „wiera czyni cuda” sprawdza się tu w każdym calu.





9.1.1 Zmniejszanie nierówności w stopniu upowszechnienia edukacji przedszkolnej

Wartość projektu: 483 938,20 zł

Okres realizacji: 01.08.2011 – 31.07.2014

Instytucja Pośrednicząca: Urząd Marszałkowski
Województwa Warmińsko-Mazurskiego

Zespół projektowy: Iwona Estkowska, Magdalena Kulas,
Joanna Walkowska, Ewelina Kwaśna, Dorota Matusewicz,
Kacper Woźniak, Jacek Olszewski

Punkt Przedszkolny Szałstry

Stowarzyszenie
„Zielona Gmina”

DOBRA PRAKTYKA EFS
NA WARMII I MAZURACH

język korzyści

„Wspaniały rozwój dziecka – emocjonalny, społeczny, intelektualny; pomoc w opiece nad dzieckiem, wsparcie mnie, rodzica... Czuję się akceptowana, otrzymuję konkretną pomoc w rozwiązywaniu problemów wychowawczych i to wyrwanie mnie z domu, i stworzenie społeczności o podobnych potrzebach i zainteresowaniach...” – to słowa jednej z uczestniczek projektu „Punkt Przedszkolny Szałstry”, które obrazują efekt działań projektu skierowanych do dzieci i ich rodziców.

współpraca się opłaca

A na początek tej opowieści przenieśmy się do gminy Jonkowo i jej niewielkich wsi: Szałstry, Wołowno, Gamerki, Nowe i Stare Kawkowo. Tu właśnie problem dostępu do edukacji przedszkolnej wśród dzieci był mocno zauważalny. W samą porę zareagowało Stowarzyszenie „Zielona Gmina”, które sięgając po środki z Europejskiego Funduszu Społecznego postanowiło co najmniej częściowo ten stan rzeczy odmienić. Szansą było powstanie placówki przedszkolnej, jednak do jej utworzenia potrzebny był lokal i fachowa pomoc merytoryczna. Na szczęście jedno i drugie udało się zorganizować, a stało się to możliwe dzięki zaangażowanemu partnerstwu.

Wsparcie dał Samorząd Gminy Szatłstry, który wyraził zgodę na udostępnienie pomieszczenia w budynku po zamkniętej już szkole podstawowej. W merytorycznym prowadzeniu placówki pomógł program pracy z dziećmi, zgodny z podstawą programową wychowania przedszkolnego „Dobry Start Przedszkolaka” Moniki Rościszowskiej-Woźniak. Podjęto również współpracę z trenerem Fundacji Komeńskiego, stąd też partnerstwo w realizacji projektu z K.A. Woźniak Tools szkolenia i rozwój osobisty.

chcieć znaczy móc

Dzięki zaangażowaniu kilku podmiotów – stowarzyszenia, samorządu i firmy – z dniem 1 sierpnia 2011 utworzony został punkt przedszkolny w Szatłstrach. Opieka skierowana została do 15 dzieci, czyli jednej grupy przedszkolnej w wieku 3 i 4 lat oraz dzieci 5-letnich i 6-letnich posiadających orzeczenie o potrzebie kształcenia specjalnego. Dotychczas wsparciem objęto 21 dzieci oraz 31 osób dorosłych – ich rodziców i opiekunów.

nauka dla małych i dużych

Udział rodziców w projekcie był dobrze przemyślany. Jednym z ważniejszych celów projektowych było bowiem podniesienie umiejętności wychowawczych rodziców i budowanie dobrych relacji na poziomie rodzic-dziecko. I to się właśnie udało. Rodzice uczestniczyli także w innych działaniach, typu dyżury rodzicielskie, organizowanie warsztatów i zajęć wraz z nauczycielami i trenerami. Dziś przyznają: „jako rodzic poznałam nowych, ciekawych ludzi, poznałam sposoby na radzenie sobie w trudnych sytuacjach, nauczyłam się stawiać granice dziecku i rozmawiać o uczuciach” oraz „wzmocniłam się w wychowywaniu. Nauczyłam się, jak radzić sobie z emocjami dziecka i własnymi”.

Najbardziej jednak z projektu skorzystali najmłodszy. Potwierdzenia zmian, jakie zaszły w zachowaniach dzieci, znaleźć można w wyznaniach rodziców: „wspaniały rozwój dziecka – emocjonalny, społeczny, intelektualny”, „po uczestnic-



twie w projekcie moje dziecko stało się bardziej samodzielne, nauczyło się bawić samo i w grupie, umie radzić sobie z emocjami, poznało dużo ciekawych zabaw. Dużym plusem projektu był logopeda i pan od muzyki". Jeszcze inny rodzic zaobserwował, że „syn nauczył bawić się z innymi dziećmi. Interesuje się zajęciami manualnymi, gdzie do tej pory nic takiego go nie interesowało. Nam, jako rodzicom, jest teraz łatwiej dotrzeć do naszego dziecka”.

CZAS podsumowań

Projekt Stowarzyszenia „Zielona Gmina” pokazał przy tym, jak za niewielkie środki, ale przy mobilizacji rodziców, opiekunów dzieci i w partnerstwie można zbudować bogatą ofertę dla dzieci, które na tego typu wsparcie dotychczas nie miały szans. Dowodem są przede wszystkim opinie samych maluchów i rodziców oraz dobre echo, które niesie się wśród lokalnej społeczności. Autorzy projektu mogą czuć wielką satysfakcję, że „uszyta na miarę” propozycja rzeczywiście wyrównała szanse edukacyjne tej grupy dzieci, dając im możliwość dobrego przygotowania do rozpoczęcia edukacji formalnej już w niedalekiej przyszłości.





www.dzialajlokalnie



STOWARZYSZENIE
"PRZYSTAŃ"

rozwijamy

ramy

ujemy

Stowarzyszenie
"Działaj Lokalnie"
Organizacji Pozarządowych
Pracowników i Obywatelskie
Solidarności

11%



B rozmawiaj więcej ze swoim dzieckiem

Wspieranie rodziców w wychowaniu dzieci to jedna z najważniejszych zadań...

W ramach projektu realizowanego przez Stowarzyszenie "Przystań"...

W ramach projektu realizowanego przez Stowarzyszenie "Przystań"...

W ramach projektu realizowanego przez Stowarzyszenie "Przystań"...

W ramach projektu realizowanego przez Stowarzyszenie "Przystań"...

W ramach projektu realizowanego przez Stowarzyszenie "Przystań"...

W ramach projektu realizowanego przez Stowarzyszenie "Przystań"...

W ramach projektu realizowanego przez Stowarzyszenie "Przystań"...

W ramach projektu realizowanego przez Stowarzyszenie "Przystań"...

W ramach projektu realizowanego przez Stowarzyszenie "Przystań"...

W ramach projektu realizowanego przez Stowarzyszenie "Przystań"...

W ramach projektu realizowanego przez Stowarzyszenie "Przystań"...

W ramach projektu realizowanego przez Stowarzyszenie "Przystań"...

W ramach projektu realizowanego przez Stowarzyszenie "Przystań"...

W ramach projektu realizowanego przez Stowarzyszenie "Przystań"...

W ramach projektu realizowanego przez Stowarzyszenie "Przystań"...

W ramach projektu realizowanego przez Stowarzyszenie "Przystań"...

W ramach projektu realizowanego przez Stowarzyszenie "Przystań"...

W ramach projektu realizowanego przez Stowarzyszenie "Przystań"...

W ramach projektu realizowanego przez Stowarzyszenie "Przystań"...

W ramach projektu realizowanego przez Stowarzyszenie "Przystań"...

W ramach projektu realizowanego przez Stowarzyszenie "Przystań"...

W ramach projektu realizowanego przez Stowarzyszenie "Przystań"...

W ramach projektu realizowanego przez Stowarzyszenie "Przystań"...

W ramach projektu realizowanego przez Stowarzyszenie "Przystań"...

W ramach projektu realizowanego przez Stowarzyszenie "Przystań"...

W ramach projektu realizowanego przez Stowarzyszenie "Przystań"...

W ramach projektu realizowanego przez Stowarzyszenie "Przystań"...

W ramach projektu realizowanego przez Stowarzyszenie "Przystań"...

W ramach projektu realizowanego przez Stowarzyszenie "Przystań"...

W ramach projektu realizowanego przez Stowarzyszenie "Przystań"...

7.2.1 Aktywizacja zawodowa i społeczna osób zagrożonych wykluczeniem społecznym

Wartość projektu: 493 396,88 zł
Okres realizacji: 01.10.2011 – 31.12.2013
Instytucja Pośrednicząca: Urząd Marszałkowski Województwa Warmińsko-Mazurskiego

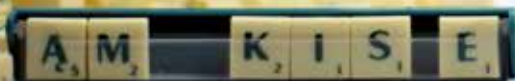
Zespół projektowy: Arkadiusz Karpiński, Aneta Maksimik, Mariola Panfil, Jarosław Lewkiewicz

KIS – kasuj bierność

Stowarzyszenie „Przystań”

problemy społeczne da się pokonać

Projekt „KIS – kasuj bierność” to odpowiedź na potrzeby lokalnej społeczności miasta Ławy. Idea jego powstania zrodziła się podczas spotkania Partnerstwa Ława, gdzie rozmawiano o problemach, z jakimi borykają się tutejsi mieszkańcy. Dotykają one stref zarówno ekonomicznych, jak i społecznych, i niestety – stale narastają. Wśród najważniejszych znalazły się: długotrwałe bezrobocie, wykluczenie społeczne i niska świadomość prawna. Te negatywne zjawiska i czynniki pobudziły Partnerstwo do intensywnych rozmów, których wynikiem było stworzenie planu pomocy.



ku rozwojowi

Wsparcie projektowe skierowano do 36-osobowej grupy osób niezatrudnionych oraz zagrożonych wykluczeniem społecznym, zamieszkujących gminę Łtawa. Aby cel osiągnąć jak najbardziej efektywnie, uczestników projektu przygotowywano w dwóch turach, każdy po 18 osób. Pierwszy z nich zakończył się w listopadzie zeszłego roku, a w chwili obecnej trwa realizacja drugiego z nich. Wszyscy uczestnicy projektu zostali objęci działaniami zmierzającymi do ich integracji społecznej i zawodowej. Temu służą warsztaty – integracyjne, rozwoju umiejętności osobistych i społecznych oraz wychowawcze. W celu przełamania tkwiących w uczestnikach barier i metod w radzeniu sobie z trudnościami, odbywają się także spotkania z psychologiem i prawnikiem. Już teraz wiadomo, że niezbędne okazało się doradztwo zawodowe – grupowe i indywidualne. Udział w „Akademii Aktywności Zawodowej”, składającej się zarówno z teorii jak i praktyki (seminaria aktywizujące oraz wizyty studyjne), ma stać się motorem do działania, zmiany dotychczasowego myślenia i zupełnie nowego spojrzenia na rzeczywistość. Połowa uczestniczek każdego z naborów odbywa 3-miesięczny staż zawodowy

u pracodawcy będącego jednocześnie partnerem projektu. Uczą się przy tym pracy jako pokojówka lub pomoc kuchenna.

zmiany widoczne gołym okiem

Pochodzą z małych miejscowości, gdzie w większości brak potencjału do działania, brak nadziei na pracę – bo zazwyczaj wiąże się z dojazdami do większych miejscowości albo organizowaniem sobie transportu po godzinach, jeśli przyjdzie pracować na nocnych zmianach. W takich okolicznościach o chęci do podjęcia wysiłku nie jest łatwo.

Na szczęście u pierwszej tury uczestników już wiadać wielkie życiowe zmiany. Oprócz wzrostu kompetencji osobistych i samooceny, uczestnicy poukładali także swoje życie prywatne. Wzbogacili wiedzę na temat szkodliwości niektórych postaw rodziców wobec dzieci i ich wychowywania. Za sprawą indywidualnych spotkań z prawnikiem uregulowali zaległe sprawy prawne. Rozmowy z psychologiem pozwoliły im częściowo uporządkować sprawy osobiste. Panie, które odbyły staż zawodowy, nabyły umiejętności praktyczne

związane z przyuczonymi zawodami, co poprawiło ich pozycję na rynku pracy. Co więcej – aż 5 z nich znalazło zatrudnienie w trakcie i po okresie wsparcia projektowego (pół etatu, zlecenie i 3 umowy na pełen etat).

skutecznie i fachowo

Działania podjęte na płaszczyźnie zawodowej i społecznej zmierzają mają do powrotu na rynek pracy i integracji ze środowiskiem. Pierwsze kroki już za nimi. A przed nimi wciąż pewna walka o własne samopoczucie i rolę społeczną, prze-

ciwstawienie się dyskryminacji na rynku zawodowym. Ważne, że w tych zmaganiach nie są wyręczani, ale wspierani fachowcami. Pod ich skrzydłami mogą budować wiarę w swoje możliwości i mobilizować chęci zmiany dotychczasowego życia. A jeśli nadal będzie im to tak dobrze się udawało, jest nadzieja, że staną się przykładami dla własnego środowiska – że można zmienić perspektywę, jeśli się naprawdę chce.





8.2.1 Wsparcie dla współpracy sfery nauki i przedsiębiorstw

Wartość projektu: 1 175 823,20 zł
Okres realizacji: 01.03.2012 – 31.05.2013
Instytucja Pośrednicząca: Urząd Marszałkowski
Województwa Warmińsko-Mazurskiego

Zespół projektowy: Maciej Witkowski, Maciej Kubisty, Karolina Kubisty, Edyta Borys, Marta Zabołowicz, Agnieszka Kraśniewska, Katarzyna Hoffman, Jadwiga Barbara Tyc, Iwona Pufelska

INNOWACJE z Warmii i Mazur

Fundacja na Rzecz Budowy Społeczeństwa
Opartego na Wiedzy „Nowe Media”



DOBRA PRAKTYKA EFS
NA WARMII I MAZURACH

innowacje w regionie

Jeśli mówimy o innowacjach, to projekt Fundacji „Nowe Media” jest ich świetnym przykładem. Dał bowiem niepowtarzalną szansę przedsiębiorczym i pomysłowym osobom z otoczenia nauki na realizację ciekawych pomysłów biznesowych. Oferta przedsięwzięcia była na tyle atrakcyjna, że została objęta honorowym patronatem Ministerstwa Gospodarki i Prezydenta Miasta Olsztyn.

tylko wybrani

W związku z tym, że działania projektowe toczyły się w sferze nauki i biznesu, określono konkretną grupę ich odbiorców. A tworzyli ją pracownicy naukowi, naukowo-dydaktyczni, doktoranci, studenci oraz absolwenci (w okresie 12 miesięcy od daty ukończenia studiów), którzy mieli w zanadru innowacyjne pomysły biznesowe, a w przyszłości chcieliby prowadzić własną firmę typu spin-off.

najlepsza dwudziestka

Realizację projektu rozpoczął etap rekrutacji innowatorów. Na jego potrzeby każda z zainteresowanych osób musiała przygotować i złożyć podstawowy brief komercjalizacyjny planowanego przedsięwzięcia. Sam pomysł był ważnym elementem, ale równie istotne okazały się rozmowy kandydatów z psychologiem i ekspertem. Pierwszy z nich badał predyspozycje do prowadzenia z sukcesem własnego biznesu, natomiast drugi sprawdzał, na jakim etapie są prace badawcze, oceniał wiedzę kandydata na temat rynku czy konkurencji.

Kandydaci prezentowali takie dziedziny jak: biotechnologia, ochrona środowiska, nauki techniczne, matematyka czy prawo. Na tej podstawie – dzięki wsparciu i kompetencjom ekspertów – spośród 80 kandydatów (podczas dwóch edycji) wyłonionych zostało 20 osób charakteryzujących się największym potencjałem biznesowym.

droga do sukcesu

Z etapu rekrutacji przenosimy się do etapu działania, czyli realizacji określonych celów. A było ich naprawdę sporo. Pierwszym krokiem było szkolenie w inkubatorach innowacyjności (Inkubator Technologiczny w Lublinie, Nickel Inkubator w Poznaniu). Tam kandydaci mogli dowiedzieć się, pod jakim kątem analizuje się pomysły, jakie branże i projekty mają największe szanse na dofinansowanie oraz jakie mogą być powody odniesienia sukcesu czy poniesienia porażki podczas otwierania własnego biznesu, opartego na rozwiązaniach wywodzących się z przedsiębiorczości akademickiej.

Drugim i kluczowym krokiem było stworzenie, we współpracy z profesjonalnymi doradcami, dokumentacji inwestycyjnej (biznesplanu i memorandum inwestycyjnego) planowanego przedsięwzięcia. Na tym etapie pracy ważne było zaangażowanie i wytrwałość – przez niespełna 200 godzin indywidualnego doradztwa uczestnicy projektu pracowali z analitykami finansowymi nad szczegółową dokumentacją danego pomysłu. Współpracowali również z wyspecjalizowaną kancelarią prawną, która opracowała raport zawierający analizę sytuacji prawnej proponowanego przedsięwzięcia, w tym – ram prawnych planowanej działalności, wymogów certyfikacji lub standaryzacji. Z uwagi na zbyt słabą pozycję kobiet w nauce i biznesie, autorzy projektu zaplanowali także jednodniowe szkolenie dotyczące

istotnych różnic płciowych w biznesie oraz środowisku naukowym.

Wśród ostatnich działań znalazło się szkolenie z prezentacji pomysłu i negocjacji. Poprowadził je wykwalifikowany praktyk, anioł biznesu zrzeszony w sieci Lewiatan Business Angels. Miało to naukowcom pomóc w przygotowaniu autorskiej prezentacji swojego przedsięwzięcia biznesowego oraz pozytywnym przejściu rozmowy z potencjalnymi inwestorami. Spotkanie to zorganizowane zostało na wzór znanego programu telewizyjnego „Dragon's Den”. Na tym etapie uczestnicy otrzymali certyfikaty i zaświadczenia o ukończeniu programu szkoleniowego.

o efektach policzalnych i nie tylko

Jeśli przeliczyć projekt na wskaźniki – powstały 4 nowe spółki z o.o. oparte na pomysłach akademickich z uczelni Warmii i Mazur, pozyskano ponad 2 mln zł na prowadzenie działalności komercyjnej przez regionalnych innowatorów, dla dwóch uczestników przygotowywane są umowy

licencyjne, a 2 pomysły są w trakcie zaawansowanych negocjacji z inwestorami.

Jeśli wszystko pójdzie zgodnie z planem, już niebawem będziemy mogli liczyć na bardziej ekologiczne gospodarowanie naszymi codziennymi odpadami czy wdrożenie równie innowacyjnej metody obierania cebuli w przedsiębiorstwach zajmujących się obróbką żywności.

– Plusem tego projektu jest przede wszystkim aktywizacja doktorantów, młodych pracowników nauki, którzy nie wiedzą, co ze sobą zrobić. Bardzo często ich pomysły lądują na półce laboratorium badawczego i tyle... Nie wiedzą, gdzie z tym iść i czy to się sprzeda. Jak nie wiedzą, czy to się sprzeda, to nie wiedzą, gdzie z tym iść i się tym nie interesują. Dlatego poleciłbym ten projekt każdemu – dodał uczestnik z Uniwersytetu Warmińsko-Mazurskiego.





6.1.1 Wsparcie osób pozostających bez zatrudnienia na regionalnym rynku pracy

Wartość projektu: 679 748,74 zł
Okres realizacji: 01.09.2012 – 30.09.2013
Instytucja Pośrednicząca II stopnia:
Wojewódzki Urząd Pracy w Olsztynie

Zespół projektowy: Renata Lasocka-Górka,
Zofia Moželuk

Mazurska Kamizelka Ratunkowa

Techpal Sp. z o.o.



DOBRA PRAKTYKA EFS
NA WARMII I MAZURACH

kierunek: ratownictwo wodne

Jeziora stanowią najbardziej charakterystyczny element krajobrazu Warmii i Mazur. Jest ich tu ponad 3000. Najbardziej oblegane są latem, w szczycie sezonu. Na popularności zyskuje Kraina Wielkich Jezior Mazurskich – żeglarski szlak śródlądowy, położony w samym sercu Mazur. Kilkanaście dużych i wiele mniejszych jezior tworzy ogromny, jak na polskie warunki, obszar żeglarski, urozmaicony licznymi zatokami, wyspami, wzgórzami i lasami. Corocznie zatrzymują się tu tysiące turystów. Dlatego kluczowym wyzwaniem dla regionu jest zapewnienie bezpieczeństwa w wodzie. I stąd też wziął się pomysł na projekt, który miał przygotować młodych ludzi do zawodu ratownika wodnego. Nieprzypadkowo wybrano też miejsce jego realizacji – Giżycko, żeglarska stolica Polski, położona w samym sercu Krainy Wielkich Jezior Mazurskich, ciesząca się niezwykle popularnością wśród żeglarzy.

kształcimy młodzież

Żeby móc czuwać nad bezpieczeństwem innych osób, trzeba mieć odpowiednie kwalifikacje. Dlatego też priorytetem projektu było wyposażenie 40 osób pozostających bez zatrudnienia w uprawnienia zawodowe umożliwiające prace w ratownictwie wodnym. A ubiegać mogły się o nie osoby z powiatów: giżyckiego, etckiego, oleckiego, gołdapskiego, węgorzewskiego oraz

piskiego, w wieku 18-24 lata (w tym ponad 50% wchodzących po raz pierwszy na rynek pracy).

Najmniej konkurencyjni i jednocześnie bez większych szans na zatrudnienie na lokalnych rynkach pracy są głównie ludzie młodzi – przede wszystkim z powodu braku doświadczenia zawodowego. Dlatego to zagwarantowała im „Mazurska Kamizelka Ratunkowa”. Pierwszeństwo udziału w projekcie zapewniono młodym, długotrwale bezrobotnym kobietom i tym, którzy po raz pierwszy mieliby wejść na rynek pracy. Realizatorzy przewidzieli 4 etapy rekrutacji – w każdym z nich wybranych zostało 10 najbardziej zmotywowanych osób.

solidnie i fachowo

Wiedzę merytoryczną młodzi zdobywali podczas bloku szkoleń kwalifikacyjnych. Po upływie ponad 200 godzin zajęć, uczestnicy otrzymali uprawnienia do pracy w ratownictwie wodnym w kategoriach: kwalifikowana pierwsza pomoc, kurs na sternika motorowodnego, kurs płetwonurka, młodszy ratownik WOPR i ratownik WOPR. W każdej z nich młodzi mieli przyuczyć się do pra-

cy związanej z ratownictwem, czyli m.in. udzielania pierwszej pomocy w stanie zagrożenia zdrowia, samodzielnej pracy ratownika na kąpieliskach, prowadzenia łodzi motorowych czy bezpiecznego użytkowania sprzętu nurkowego. Tego typu zajęcia niejednokrotnie wymagały od nich dużej aktywności i koncentracji. Za to nagroda za zaangażowanie, wytrwałość i chęć doskonalenia się rekompensowała wszystko. „Profesjonalny Pracownik Ratownictwa Wodnego” – takim tytułem mogą posługiwać się wszyscy absolwenci szkolenia, którzy pomyślnie przeszli kursy i zakończyli je egzaminem zewnętrznym.

Oprócz pakietu szkoleń zawodowych, uczestnikom zapewniono indywidualne spotkania z doradcą zawodowym i coachem, które miały im pomóc w planowaniu kariery zawodowej, a dokładnie – diagnozie predyspozycji, zasobów, poziomu motywacji, tkwiących barier i szans. Znalazł się także czas na pracę w grupie – posłużyły temu warsztaty udoskonalające indywidualne umiejętności i przygotowujące do funkcjonowania w środowisku pracy. Młodzi doskonalili też m.in. techniki radzenia sobie ze stresem, kontrolę emocji, budowanie relacji i pracę w zespole oraz efektywną komunikację. Nie zapomniano także o niezbędnej wiedzy teoretycznej – uczestnicy



projektu mogli zapoznać się ze specyfiką pracy w ratownictwie medycznym dzięki uczestnictwu w wykładzie przeprowadzonym przez przedstawicieli Mazurskiego Ochotniczego Pogotowia Ratunkowego.

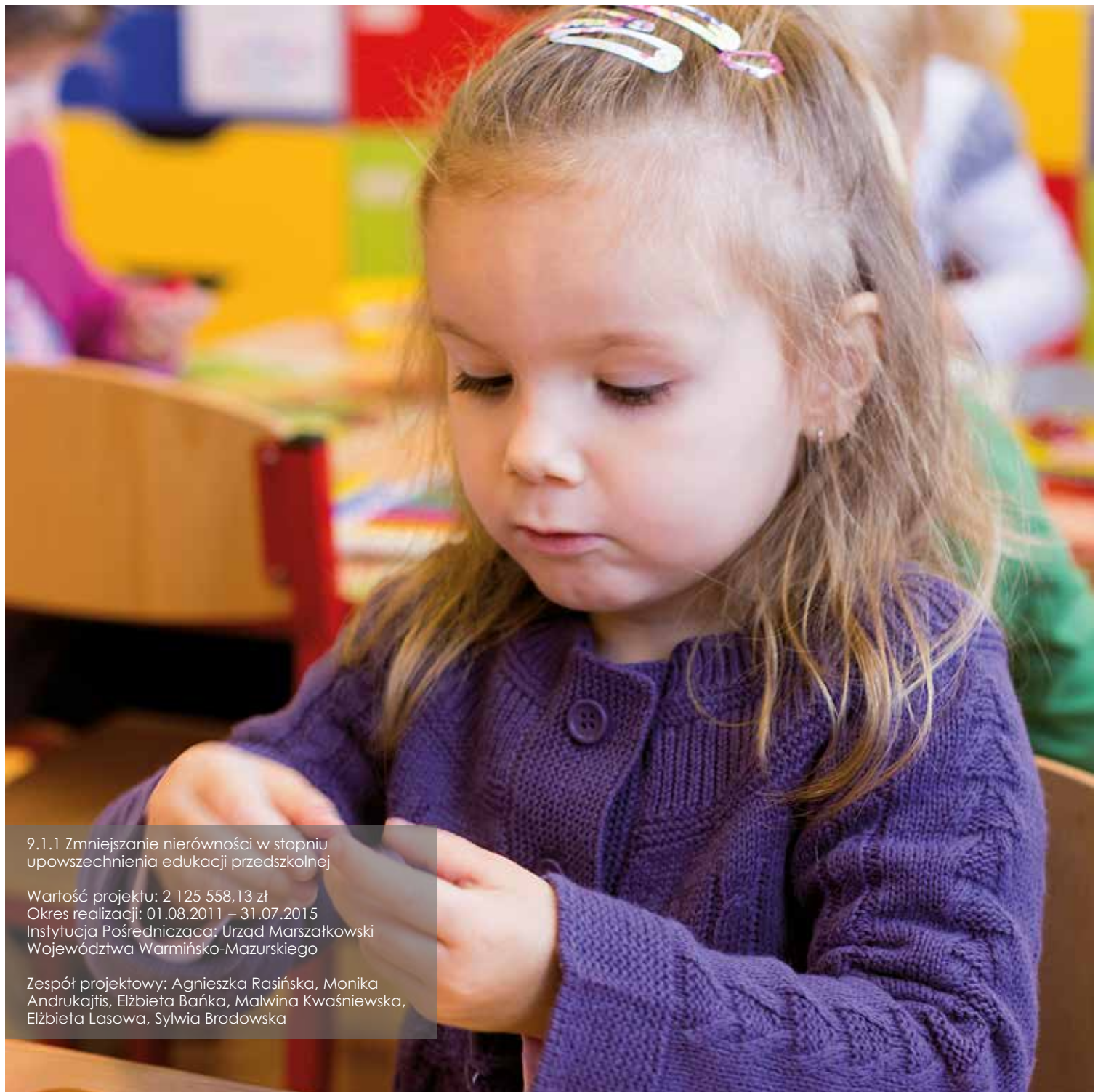
kwalfikacje kluczem do sukcesu

Istotną i namacalną korzyścią dla młodych było zdobycie uprawnień kwalifikacyjnych, za które już bez projektu musieliby zapłacić kilka tysięcy złotych. Dużą rolę odegrały także miękkie formy wsparcia, ukierunkowane na pomoc w rozwoju psychologicznym młodych ludzi, z których większość wkroczyć będzie po raz pierwszy na rynek pracy.

Już wiadomo, że z grupy 20 osób, które skończyły szkolenia, 6 znalazło pracę w ratownictwie wodnym, 2 w straży granicznej, jedna odbywa staż w wojsku, 2 osoby znalazły pracę w innych zawodach. Zdobyta wiedza i umiejętności pozwolą młodym starać się o pracę w zawodzie nie tylko na Mazurach, ale również nad morzem czy na basenie.

„Mazurska Kamizelka Ratunkowa” to doskonały przykład wykorzystania środków Europejskiego Funduszu Społecznego dla realizacji polityki regionalnej i społecznej naszego województwa. Połączenie dwóch ważnych tematów – pracy i turystyki – korzystnie wpłynęło nie tylko na rozwój młodych ludzi, ale także na promocję i bezpieczeństwo Wielkich Jezior Mazurskich.





9.1.1 Zmniejszanie nierówności w stopniu upowszechnienia edukacji przedszkolnej

Wartość projektu: 2 125 558,13 zł

Okres realizacji: 01.08.2011 – 31.07.2015

Instytucja Pośrednicząca: Urząd Marszałkowski
Województwa Warmińsko-Mazurskiego

Zespół projektowy: Agnieszka Rasińska, Monika Andrukajtis, Elżbieta Bańka, Malwina Kwaśniewska, Elżbieta Lasowa, Sylwia Brodowska

Akademia przedszkolaków w gminie Lidzbark Warmiński

Gmina Lidzbark Warmiński



dostępność i tu tkwi problem

Przedszkole to miejsce rozwoju dla każdego dziecka. Tu maluchy odnajdują swoje pasje, stawiają pierwsze kroki w tańcu, śpiewie, teatrzykach czy występach. I mimo, że edukacja przedszkolna w dzisiejszych czasach jest mocno rozwinięta, to nadal borykamy się z problemem jej dostępności na obszarach wiejskich. Kłopot tkwi zazwyczaj w dojazdach do punktów przedszkolnych. Te z kolei wiążą się z funduszami, których zwykle brak, bo jak wskazują dane statystyczne, wielu mieszkańców gmin naszego regionu to osoby bezrobotne lub bez stałego źródła dochodu.

checi i rezultaty

Dokładnie ten sam problem zauważony został na terenie gminy Lidzbark Warmiński, gdzie do tej pory nie funkcjonowały żadne przedszkola, punkty czy oddziały przedszkolne. Dzieci z terenów wiejskich uczęszczały do przedszkoli miejskich, o ile były jeszcze wolne miejsca. Zazwyczaj bywało jednak tak, że o ile znalazło się miejsce dla takiego malucha, to koszty związane z dojazdem do miasta i opłatą za pobyt w przedszkolu blokowały szansę na posyłanie go do placówki. Z obserwacji poczynionych przez nauczycieli jednoznacznie wynikało, że dzieci nieobjęte żad-

ną opieką specjalistyczną, wykazywały znaczne defekty rozwojowe (wady wymowy, postawy). Również ich otwartość i kreatywność była ograniczona – bez uprzedniego wychowania przedszkolnego były bardzo nieśmiałe, zamknięte w sobie, trudno im było zaaklimatyzować się w nowym otoczeniu rówieśników, nie lubiły występować, udzielać się społecznie.

Tak mnoga liczba czynników, niekorzystnie wpływających na psychologiczno-fizyczny rozwój najmłodszych, stała się motorem do powstania projektu „Akademia przedszkolaków w gminie Lidzbark Warmiński”. Jego realizacja doprowadziła do utworzenia oddziałów przedszkolnych przy dwóch szkołach podstawowych z największym obwodem – Publiczna Szkoła Podstawowa w Kraszewie została rozbudowana, a w Zespole Szkół w Rogózu pomieszczenia dla przedszkolaków zostały odpowiednio zaadaptowane i wyposażone.

miejsce rozwoju i nie tylko

Wsparciem w ramach projektu objęte zostały dzieciaki w wieku 3-5 lat z terenu gminy Lidzbark Warmiński. W latach 2011/2012 było ich 24, zaś do końca realizacji projektu – łącznie 84. Od poniedziałku do piątku dzieci uczestniczyły w zajęciach dydaktyczno-wychowawczych, które prowadzone były przez nauczycielkę. Każde dziecko, zależnie od wieku i predyspozycji, mogło wziąć udział w dodatkowych zajęciach – języka angielskiego, logopedycznych, rytmiczno-tanecznych, cyrkowych, gimnastyki korekcyjnej i równościowych, czyli związanych z postrzeganiem roli kobiet i mężczyzn we współczesnym świecie, przeciwdziałających panującym stereotypom płci. Towarzyszyły im także imprezy i wyjazdy okolicznościowe (Dzień Babci i Dziadka, Dzień Dziecka, Dzień Matki i Ojca, bal karnawałowy oraz wyjazdy do Nadleśnictwa Wichrowo, na basen i do sali zabaw).

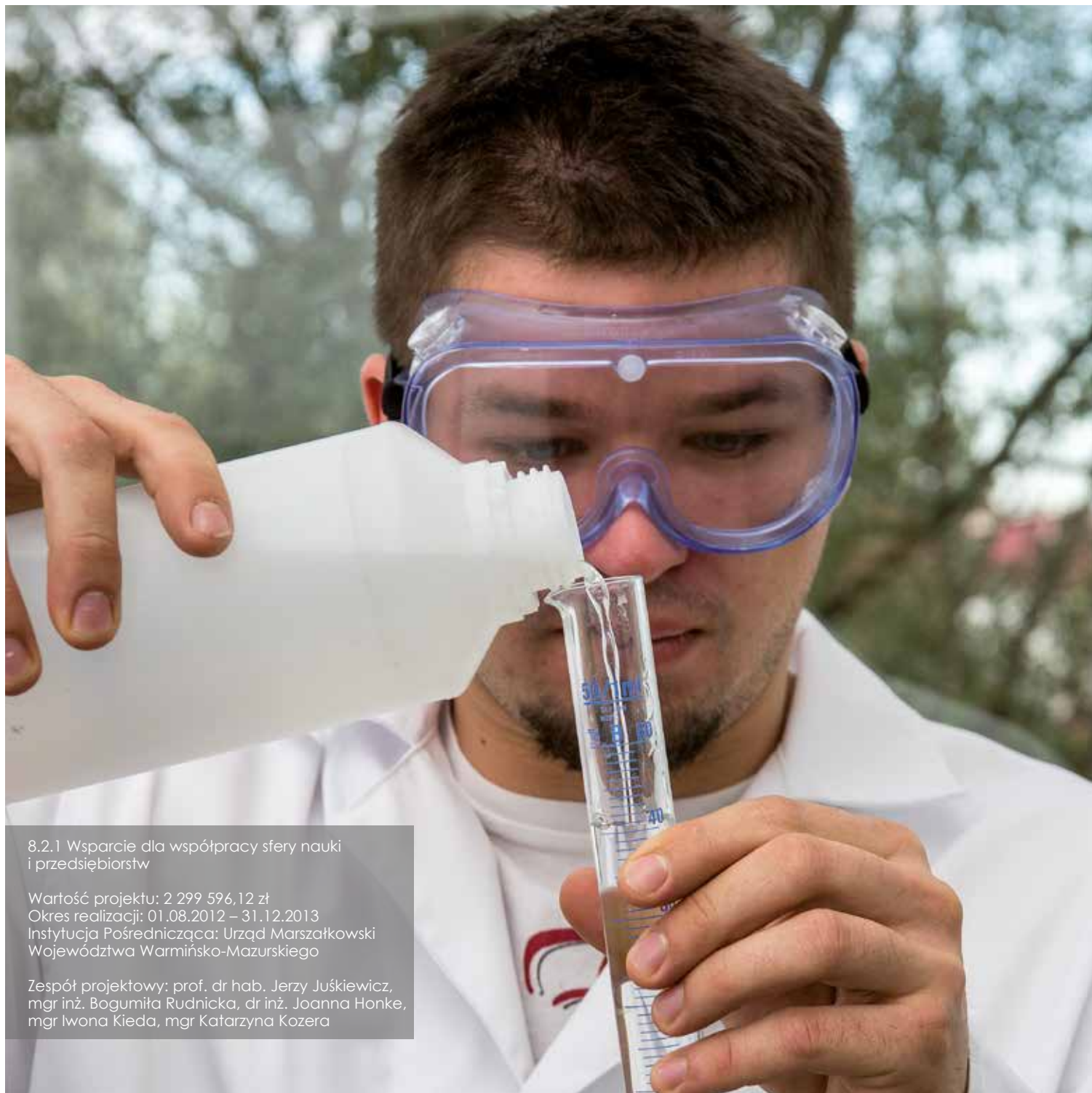
Doświadczenie zbierane w okresie życia przedszkolnego przez najmłodszych będzie procentować na ich całe życie. Wczesnoszkolny rozwój przyczynił się do rozszerzania podstawowych umiejętności – czytania, pisania, liczenia. Dzieci mogły pogłębiać swoje uzdolnienia artystyczne, co również pobudziło ich rozwój mentalny.

sa, przedszkolaki, będą, przedszkola

Rozszerzona oferta szkół w Kraszewie i Rogózu pozwoli zatrzymać część dzieci, co z kolei przełoży się na zwiększenie liczby wychowanków i jednocześnie zmniejszy zagrożenie likwidacji szkoły. Cieszy to nie tylko nauczycieli, ale także tutejszą społeczność gminną. Już teraz wiadomo, że po zakończeniu projektu, a więc po 2015 roku, oddziały przedszkolne będą utrzymywane ze środków własnych gminy lub z ponownie pozyskanych środków unijnych.

Projekt lidzbarski jest przedsięwzięciem wieloletnim. Trwa od 2011 roku, a zakończy się w 2015. W tym przypadku fundusze unijne stwarzają szansę na wszechstronny rozwój najmłodszych dzie





8.2.1 Wsparcie dla współpracy sfery nauki i przedsiębiorstw

Wartość projektu: 2 299 596,12 zł
Okres realizacji: 01.08.2012 – 31.12.2013
Instytucja Pośrednicząca: Urząd Marszałkowski
Województwa Warmińsko-Mazurskiego

Zespół projektowy: prof. dr hab. Jerzy Juśkiewicz,
mgr inż. Bogumiła Rudnicka, dr inż. Joanna Honke,
mgr Iwona Kieda, mgr Katarzyna Kozera

Dr INNO 3. Stypendia doktoranckie

Instytut Rozrodu Zwierząt i Badań Żywności
Polskiej Akademii Nauk w Olsztynie

jest popyt na wiedzę,

Napisanie dobrego doktoratu w dziedzinie nauk ścisłych wymaga wielu kosztownych badań, z kolei czas poświęcony na naukę w tym kierunku często uniemożliwia podjęcie pracy zarobkowej. Nic więc dziwnego, że dużym zainteresowaniem cieszył się projekt pod oryginalnym hasłem „Dr INNO 3. Stypendia doktoranckie”. Jego realizacja możliwa była dzięki dofinansowaniu ze środków Europejskiego Funduszu Społecznego, o które postarał się Instytut Rozrodu Zwierząt i Badań Żywności Polskiej Akademii Nauk w Olsztynie.

To trzecia już edycja programu, którego odbiorcami są właśnie doktoranci z Warmii i Mazur. Jego idea sprowadza się do promowania transferu wiedzy do firm działających w regionie. Doktoranci, którzy osiągają wysokie wyniki w pracy naukowej i mogą w sposób praktyczny zastosować efekty swoich prac badawczych, wspierani są stypendiami. Wyłonione zostały głównie te prace, które mają duży potencjał wdrożeniowy.



stypendia dla wybranych

W okolicy października 2012 ogłoszono nabór wniosków doktoranckich. Spłynęło 160, z czego pozytywną ocenę formalną przeszło 159. O przyznaniu stypendiów decydowała jeszcze ocena merytoryczna, której dokonywała Komisja Stypendialna – zasiadło w niej aż 36 ekspertów ze stopniem naukowym min. dr hab. w jednej z dyscyplin naukowych z zakresu nauk matematyczno-przyrodniczych lub technologicznych oraz zgodnych z RSI, a więc biologia, biotechnologia, budowa i eksploatacja maszyn, budownictwo, geodezja i kartografia, inżynieria i ochrona środowiska. Komisja dokonywała oceny na podstawie ustalonych wcześniej kryteriów (zgodność tematu, potencjał). W oparciu o uzyskaną punktację

powstała lista rankingowa, którą przekazano do Regionalnego Komitetu Sterującego ds. RSI. Po jej weryfikacji ogłoszono listę doktorantów, na której znalazły się 92 osoby i to z nimi podpisano umowy i przekazano im pierwszą transzę stypendium.

Kandydaty do projektu zgłaszać mogli doktoranci realizujący prace badawcze w dziedzinach i dyscyplinach naukowych: matematyczno-przyrodniczych i technologicznych (zgodnych z Regionalną Strategią Innowacyjności województwa warmińsko-mazurskiego).



działania wspierające

Stypendiści mieli okazje do spotkań z przedsiębiorcami, podczas których prezentowali swoje badania i osiągnięcia. Był też czas na szkolenie. Do tej pory odbyło się 5 tego typu spotkań z udziałem 9 doktorantów, i to z całkiem licznym gronem odbiorców, bo aż 50 osobami z otoczenia biznesu. Kolejny krok to wizyty w siedzibach przedsiębiorców. Dzięki dużej innowacyjności projektu znaleziono pomysł na rozpowszechnianie i promocję prac doktorantów. W tym celu wykorzystano Internet – na stronie projektu zamieszczono bazę danych doktorantów. Każda z nich opublikowana zostanie także w formie książki.

efekty innowacyjności

Otrzymanie stypendium to wielka nadzieja na rozwój, zwłaszcza dla tych, którzy mają możliwości i aspiracje do prowadzenia dalszych prac naukowych w ramach prac doktoranckich. Jednak oprócz finansowego wsparcia dużą rolę odgrywa znajomość otoczenia biznesu, niezbędna do przyszłej współpracy i transferu wiedzy, która ma się przekuć na wyniki finansowe. Z pewnością te tajniki, które doktoranci z Warmii i Mazur już poznali, będą przydatne przy kolejnych spotkaniach brokerskich. Być może ten krok w przyszłości zaowocuje długoletnią współpracą, mającą wpływ na rozwój nauki całego regionu...





9.1.1 Zmniejszanie nierówności w stopniu upowszechniania edukacji przedszkolnej

Wartość projektu: 345 320,50 zł
Okres realizacji: 01.09.2010 – 31.08.2012
Instytucja Pośrednicząca: Urząd Marszałkowski
Województwa Warmińsko-Mazurskiego

Zespół projektowy: Joanna Ulewicz, Anna Rońda

Edukacja przedszkolaka priorytetem każdego Polaka 2

Gmina Ornetą



inspiracja do działania

„Gdyby na wielkim świecie zabrakło uśmiechu dziecka, byłoby ciemno i mroczno. [...] Ten jeden mały uśmiech rozwidnia życie” – słowa Juliana Ejsmonda stały się hasłem przewodnim i inspiracją władz gminy Ornetą do powstania i realizacji projektu pod nazwą „Edukacja przedszkolaka priorytetem każdego Polaka 2”. Dzięki dofinansowaniu z Europejskiego Funduszu Społecznego, maluchy z terenów wiejskich mogły rozwijać swoje zainteresowania i pasje.

sytuacja wymagająca zmiany

Gmina Ornetą nie należy do największych i najbogatszych w województwie. Bezrobocie osiąga tu jedno z najwyższych wskaźników w regionie. Wiele rodzin nie stać na to, by wysłać dziecko do przedszkola. Powodem jest głównie miejsce zamieszkania – trudności i koszty związane z dojazdem powodują, że dzieci wysyłane są dopiero do obowiązkowej zerówki. Do tego czasu zazwyczaj pozostają pod opieką bezrobotnych rodziców.

była potrzeba kontynuacji

W 2008 roku, dzięki środkom EFS, utworzono punkt przedszkolny w Bażynach. Jak pokazała praktyka i badania ewaluacyjne, ten krok był bardzo potrzebny. Projekt „Edukacja przedszkolaka priorytetem każdego Polaka 2” był jego kontynuacją, a koncentrował się głównie na pobudzeniu aktywności dzieci do działania, nauce twórczego myślenia, podniesieniu kwalifikacji rodziców i docelowo podjęciu przez nich zatrudnienia.

czas nauki

Ornecki projekt skierowany został do 15-osobowej grupy dzieci w wieku 3-5 lat z terenów wiejskich gminy Orneta. Wzięli w nim udział także rodzice dzieci. Zajęcia dydaktyczne odbywały się codziennie, od poniedziałku do piątku, w punkcie przedszkolnym w Bażynach. Na potrzeby projektu zatrudnione zostały dwie osoby z kwalifikacjami i doświadczeniem do prowadzenia zajęć z dziećmi. Jednak równie ważny wpływ w tym

zakresie mieli sami rodzice, którzy byli współodpowiedzialni za maluchów, co miało przyczynić się do ich pobudzenia i zaangażowania w rozwój i potomków, i ich samych. Między innymi również dlatego w ramach projektu przeprowadzone zostało szkolenie z zasady równości płci, w którym udział wzięli rodzice dzieci, nauczyciele i opiekunowie punktów przedszkolnych. W celu rozwoju dziecka i zrozumienia jego emocji przez rodziców, zostały zorganizowane warsztaty psychologiczno-pedagogiczne. Nie zabrakło również zajęć pobudzających fantazję i ruch – plastycznych i tanecznych. Zatrószono się o dzieci dojeżdżające. Za każdym razem miały zapewnione gimbusy, by dowoziły je na miejsce – na warsztaty, wyjazdy na basen, bal karnawałowy.

korzyści dla maluchów

Zorganizowanie punktu przedszkolnego dało podstawę do prawidłowego rozwoju dziecka i przygotowania go do nauki w szkole. Spełniło funkcję opiekuńczą, kształcącą i wychowawczą. Wszystkie działania projektowe nastawione były na rozwijanie procesów poznawczych i zainteresowań maluchów. Dzięki temu miały szansę na wzbogacenie kontaktów społecznych, rozszerzenie pasji, autorefleksji.



rola rodzica

Projekt był zdecydowanie nastawiony na udział rodzica jako osoby wspierającej, ale też zbierającej doświadczenia, które w efekcie dość szybko przenosiły się do życia rodzinnego. Zaobserwowano, że rodzice zaczęli więcej angażować się w swoją rolę wychowawczą. Dzięki zwiększeniu świadomości dotyczącej rozwoju emocjonalnego dziecka, stali się bardziej wrażliwi, potrafili też poradzić sobie ze złością swoich pociech, są w stanie rozpoznawać i kontrolować ich zachowania.

razem można działać

Realizacja projektu bardzo dobrze wpłynęła na środowisko lokalne. I mimo że gmina nie ma funduszy, by dalej utrzymywać punkt przedszkolny po zakończeniu projektu, nadal troszczy się o swoich najmłodszych. Dbają o to zarówno rodzice, lokalne stowarzyszenie, jak i szkoła – wspólnie organizują maluchom z okolic Bażyn i gminy Orneto ciekawe przedsięwzięcia.





9.5 Oddolne inicjatywy edukacyjne
na obszarach wiejskich

Wartość projektu: 49 944,34 zł

Okres realizacji: 01.04.2012 – 30.09.2012

Instytucja Pośrednicząca: Urząd Marszałkowski
Województwa Warmińsko-Mazurskiego

Zespół projektowy: Bartłomiej Bargiełowski

Edukacyjne zajęcia hipoterapii wspomagające rozwój emocjonalny u dzieci

PROJEKT Bartłomiej Bargiełowski



hipoterapia na walkę z chorobą

Z nietypowych spotkań ze zwierzętami mogły skorzystać najmłodsze dzieciaki z zaburzeniami emocjonalnymi z gminy Dywity. A wszystko dzięki zajęciom z hipoterapii, w których najlepszym sprzymierzeńcem dziecka w walce z poważną chorobą był... koń. Uniwersalność tej metody polega na jednoczesnym oddziaływaniu ruchowym, sensorycznym, psychicznym i społecznym.

z myślą o najmłodszych

Idea projektu wzięta się od samych zainteresowanych – rodziców i ich dzieci, a spotkania i rozmowy z przedstawicielami placówek oświatowych i wójtem gminy tylko potwierdziły zaistniały problem i potrzebę walki z nim. Z wielu chętnych do projektu zakwalifikowanych zostało 17 dzieci (8 dziewczynek i 9 chłopców) z zaburzeniami typu ADHD.

Dzieci objęte wsparciem to uczniowie Szkoły Podstawowej w Dywitach. Wszystkie posiadały opinię psychologa, psychiatry i pedagoga szkolnego, opisującą problem emocjonalny. Każde dziecko odbyło 14 indywidualnych spotkań z hipnoterapeutą. W tym czasie mogły obcować ze zwierzęciem, co przyczyniło się do doskonalenia własnego ciała, rozwijania pozytywnych kontaktów społecznych, zwiększania poczucia własnej war-

tości poprzez zmniejszanie zaburzeń emocjonalnych. Po godzinnej sesji dziecko wraz z terapeutą poświęcało czas na posiłek. Był to czas na refleksje dla dziecka, które było zachęcane do wyrażania opinii na temat minionych zajęć, wspólnego poszukiwania sposobów radzenia sobie z emocjami. Wszystkie odczucia i postulaty zostały spisane na kartce, z czego powstawała notatka dla rodziców.

efekty widoczne gołym okiem

Duży wpływ na powodzenie projektu miało wcześniejsze spotkanie z rodzicami, nauczycielami i pedagogiem szkolnym. Otrzymali oni od realizatora projektu kompletną wiedzę, w jaki sposób mogą być wsparciem dla dzieci podczas trwania projektu oraz po jego zakończeniu.

A jeśli by pokusić się o przeliczenie projektu na wskaźniki – zrealizowano jedno szkolenie dla rodziców, nauczycieli, dyrektora i pedagoga szkolnego, odbyło się 14 indywidualnych zajęć z hipoterapii z każdym dzieckiem, przeprowadzono indywidualne rozmowy z dziećmi oraz ich rodzicami.

Mimo że efekty hipoterapii nie następują od razu, to pierwsze sukcesy były widoczne już po kilku spotkaniach. Dzieci biorące udział w projekcie znacznie wyciszyły się. Dzięki zaangażowaniu w zajęcia rozumiwały, że działanie w określonym spokoju i koncentracji daje większe efekty. Zarówno rodzice, jak i terapeuta zauważyli, że wyhamowanie emocji pozwoliło dzieciom osiągnąć spokojną, zrównoważoną komunikację zarówno z rodzicami, rówieśnikami, jak i nauczycielami. Również lekcje w szkole wyglądają już nieco inaczej. Dzieci znalazły nowe sposoby wyładowania negatywnych emocji, dzięki czemu poprawiły się ich relacje z rówieśnikami, a to z kolei przełożyło się na pozytywne zmiany w prowadzonych w szkole zajęciach. Innowacyjność projektu zwróciła uwagę samego Jerzego Buzka, który pewnego dnia niespodziewanie złożył swoją wizytę w trakcie trwania zajęć z dziećmi.



zapotrzebowanie na hipoterapie

Realizacja projektu bardzo szybko rozeszła się po sąsiednich gminach. Rodzice i ich dzieci z różnymi zaburzeniami emocjonalnymi zaczęli zgłaszać się do jego realizatora z pytaniem, czy będą jeszcze kolejne edycje zajęć z hipoterapii. Tak liczny odzew ze strony mieszkańców nie przeszedł obojętnie wobec autora projektu – stał się nawet motorem do podjęcia dalszych działań na rzecz chorych maluchów. Obecnie realizowany jest drugi projekt skierowany do dzieci z zaburzeniami emocjonalnymi – „Edukacyjne zajęcia hipoterapii i coaching z końmi wspomagające rozwój emocjonalny u dzieci”. Biorą w nim udział dzieci z Gimnazjum Gminnego w Gietrzwałdzie.

walka z emocjami

Dzieci z zaburzeniami bardzo często, oprócz cierpienia spowodowanego chorobą, doświadczają dodatkowo bólu, który związany jest z poczuciem społecznego odrzucenia. Hipoterapia okazała się lekarstwem na oba problemy. Dzięki zajęciom, maluchy nawiązały pozytywne kontakty społeczne zwłaszcza z rodzicami, ale też z rówieśnikami i nauczycielami. Wartością równie bezcenną jest ich samoakceptacja, która ma wpływ na całe ich życie.





9.2 Podniesienie atrakcyjności i jakości
szkolnictwa zawodowego

Wartość projektu: 661 315,00 zł

Okres realizacji: 03.09.2012 – 30.06.2014

Instytucja Pośrednicząca: Urząd Marszałkowski
Województwa Warmińsko-Mazurskiego

Zespół projektowy: Cezary Piórkowski,
Irena Natkańska, Małgorzata Przekop

Giżycki MEDYK – najlepszy absolwent na rynku pracy

Szkoła Policealna im. Hanny Chrzanowskiej
w Giżycku

wyjscie naprzeciw oczekiwaniom

Coraz częściej szefowie firm oczekują, poza umiejętnościami, potwierdzenia kwalifikacji. Mile widziana jest także sprawna komunikacja w kilku językach obcych. Nie tylko nauczyciele, ale też sami zainteresowani (uczniowie) mają świadomość stale zwiększających się wobec nich oczekiwań na rynku pracy. Stąd też pomysł na realizację projektu „Giżycki MEDYK – najlepszy absolwent na rynku pracy”. Zamyśl projektu to połączenie dwóch form – teorii i praktyki, które mają przyczynić się do podniesienia poziomu wykształcenia młodych ludzi w danym zawodzie.

odnaleźć się w zawodzie

Giżycki projekt skierowany jest do 77 uczniów chcących kształcić się w zawodach: technik masażysta, ratownik medyczny, technik usług kosmetycznych. Jego założenia opierają się na dwóch wariantach – merytorycznym i rzeczowym. W odniesieniu do tego pierwszego, uczniowie ukierunkowani na zawód technika masażysty wzięli udział w szkoleniach z zakresu: kinezyterapii (62 godz.), fizykoterapii (34 godz.), pracowni kinezyterapii (121 godz.), pracowni fizykoterapii (68 godz.). Odbyły się również zajęcia specjalistyczne – odnowa biologiczna w sporcie i kosmetyce,



gdzie zrealizowano szkolenia z zakresu: balance taping (16 godz.), masaż głęboki w urazach sportowych (18 godz.), masaż relaksacyjny (32 godz.) i masaż modelujący twarzy i szyi (16 godz.). Pełną parą ruszyły także zajęcia dla uczniów wiążących swoją przyszłość z zawodem ratownika medycznego. Łącznie spędzili 121 godz. na zdobywaniu nowych kwalifikacji z tematyki ratownictwa medycznego w górach, z elementami ratownictwa górskiego, zabiegów resuscytacyjnych u osób dorosłych, ratownictwa w zdarzeniach masowych. Uczniowie wyjechali też na szkolenie do Podoficerskiej Państwowej Straży Pożarnej w Bydgoszczy. Z kolei dla osób odnajdujących się w obszarze usług kosmetycznych zorganizowano szkolenia z przedłużania i zagęszczania rzęs (8 godz.) oraz masażu anti-aging (8 godz.).

Wariant rzeczowy projektu to zakup 305 podręczników, w tym do nauki języka niemieckiego i angielskiego zawodowego. Książki trafiły do szkolnej biblioteki. Dodatkowo wyposażono pracownię kinezyterapii, fizykoterapii oraz farmacji w nowoczesne urządzenia do kształcenia technika farmaceutycznego.

wiedza, potem doświadczenie

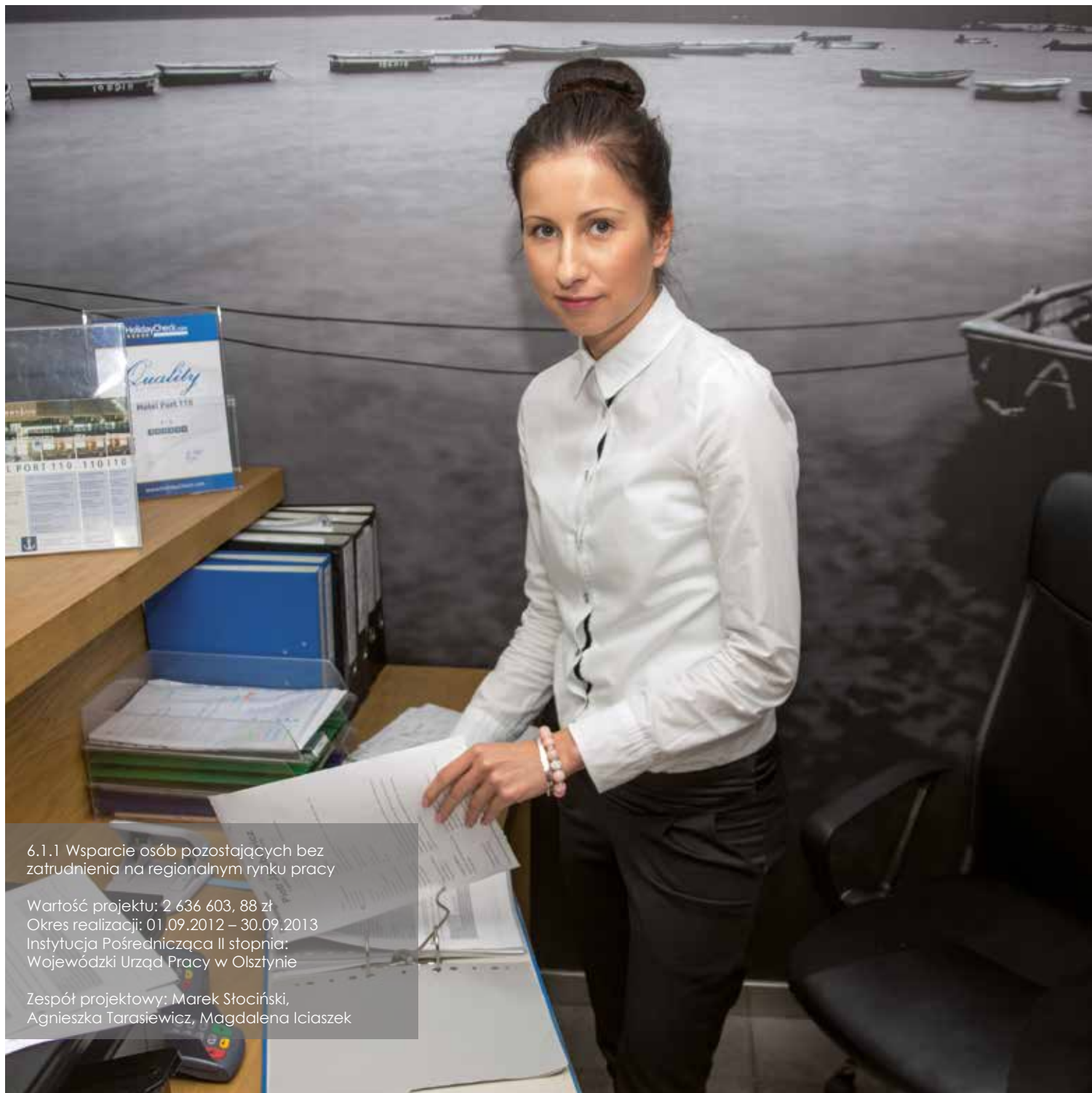
Uzyskanie nowych umiejętności i kwalifikacji to jedna sprawa. Wykorzystanie ich w praktyce to równie istotny element. Na szczęście uczniowie Szkoły Policealnej nie muszą się o to martwić. Projekt zakłada bowiem dalszą, praktyczną naukę na lata 2013/2014 poprzez gwarancję staży w takich placówkach, jak Mazurskie Ochotnicze Pogotowie Ratunkowe w Giżycku, Ośrodek Przygotowań Olimpijskich – Centralny Ośrodek Sportu w Giżycku, Ośrodek SPA Hotel Zamek Ryn, Szpital MSW w Olsztynie oraz w Sanatorium Vital w Gołdapi.

A na chętnych do skorzystania ze wspomnianego stażu długo nie trzeba będzie czekać, bo i warunki są bardzo korzystne. Po pierwsze, to możliwość nabycia doświadczenia i poznania zawodu z bardzo bliska. Po drugie, to gwarancja otrzymania wynagrodzenia wraz z pokryciem kosztów wyżywienia i zakwaterowania.

poszerzenie horyzontów

Giżycki projekt jest dowodem na to, że w dzisiejszych czasach warto walczyć o rozwój osobisty. W tym przypadku postawiono na podniesienie poziomu wykształcenia w danym zawodzie, co w efekcie ma przyczynić się do zwiększenia konkurencyjności na rynku pracy. Zdobyte przez młodzież kwalifikacje i umiejętności rodzą szansę na podjęcie zatrudnienia nie tylko w regionie, ale także w Polsce oraz całej Unii Europejskiej.





6.1.1 Wsparcie osób pozostających bez zatrudnienia na regionalnym rynku pracy

Wartość projektu: 2 636 603, 88 zł

Okres realizacji: 01.09.2012 – 30.09.2013

Instytucja Pośrednicząca II stopnia:
Wojewódzki Urząd Pracy w Olsztynie

Zespół projektowy: Marek Słociński,
Agnieszka Tarasiewicz, Magdalena Iciaszek

Nabycie kwalifikacji w branży hotelarsko- -turystycznej szansą na zatrudnienie w 2 obiektach strategicznych dla powiatów ławskiego i ostródzkiego

Ławska Izba Gospodarcza



jest współpraca, będzie praca

Nabycie kwalifikacji w branży hotelarsko-turystycznej okazało się szansą dla bezrobotnych i nieaktywnych zawodowo mieszkańców z powiatu ławskiego i ostródzkiego. A wszystko zaczęło się od współpracy dwóch instytucji – Ławskiej Izby Gospodarczej i przedsiębiorcy Piotra Szostaka, do których z czasem dołączył także Condohotels Management sp. z o.o. Trzy instytucje, zwarte i gotowe do wspólnej pracy na rzecz rozwoju swych branży, postanowiły skorzystać z możliwości, jakie daje Europejski Fundusz Społeczny. Połączenie funduszy unijnych z własnym potencjałem okazało się strzałem w dziesiątkę. Tak bowiem powstał projekt, którego celem było zatrudnienie po-projektowe.

perspektywy na przyszłość

Obaj przedsiębiorcy byli na etapie poszukiwania wykwalifikowanych pracowników, którzy sprawdziłiby się w branży hotelarsko-turystycznej. Piotr Szostak zamierzał zatrudnić fachowców do powstającego w centrum Ławy hotelu „Port 110 – Hotel – Restauracja – Marina”, zaś przedsiębiorca z Ostródy – Ireneusz Słowik, główny udziałowiec Condohotels Management Sp. z o.o., planował uzupełnić kadrę pracowniczą należących do spółki dwóch hoteli – „Platinum” i „Willa Port Resort”, z zamiarem przeniesienia części z nich do przygotowanego na przyjęcie gości w lipcu 2013

hotelu „Willa Bulwar”. W tym wszystkim swój cel widziała także Izba – przygotowałyby osoby pozostające bez zatrudnienia do deficytowego na terenie powiatu ławskiego zawodu. Zyskaliby oni szansę na pracę w wyuczonym w ramach projektu zawodzie.

etap rekrutacji

Jednak, aby mówić o zatrudnieniu, niezbędne jest posiadanie odpowiednich kwalifikacji, a takie gwarantował właśnie ławski projekt. Dlatego też pierwszym etapem było przeprowadzenie rekrutacji. Wcześniej jednak określono konkretną grupę jego odbiorców – o udział w projekcie starać się mogli mieszkańcy powiatu ławskiego i ostródzkiego, łącznie 165 osób, z ustalonym podziałem na płeć (107 kobiet i 58 mężczyzn).

Jak się okazało, chętnych nie brakowało. Spłynęły aż 363 formularze zgłoszeniowe. Na ich podstawie dokonano trój etapowego procesu wyłaniania uczestników – ocena punktowa, rozmowy kwalifikacyjne, a na koniec wyłonienie osób według listy rankingowej. W taki właśnie sposób do projektu zakwalifikowano 165 osób spełniających wszystkie kryteria.

czas na naukę

To okres wymagający od uczestników wielkiego zaangażowania i chęci. Wachlarz działań projektowych był bowiem bardzo szeroki – obejmował nie tylko szkolenia i zajęcia, ale także praktykę i staż. Autorzy projektu zapewnili uczestnikom udział w indywidualnym i grupowym poradnictwie zawodowym i psychologicznym oraz indywidualnym pośrednictwie pracy. Spotkania te miały pomóc, zwłaszcza młodym uczestnikom projektu, w budowaniu ścieżki zawodowej i umiejętności poruszania się na rynku pracy. Uczestnicy mieli również szansę poduczenia się języków obcych, których znajomość w dzisiejszych czasach jest bardzo ważnym atutem. Odbył się 180-godzinny kurs językowy (język angielski – TOEIC, język niemiecki – WiDAF). Dzięki nim, mogli udoskonalić znajomość języka branżowego i skorzystać z e-learningu.

Młodzi uczestniczyli też w kursach zawodowych w jednej spośród 19 profesji turystyczno-hotelarskich. Przeszli też 6-miesięczne praktyki zawodowe. W „Porcie 110” uczyli się profesji: kucharza, pomocy kuchennej, kelnera, barmana/baristy, kierownika recepcji, recepcjonisty, pokojówki,



pracownika ochrony i zabezpieczenia technicznego, sternika motorowodnego, pracownika biurowego i marketingu. W przypadku Condohotels Management kursów tych było nieco mniej, lecz o podobnej tematyce – pomoc kuchenna, młodszy kucharz, pokojówka, recepcjonistka, kelner, ratownik WOPR i wodny oraz event manager.

oferta nie do odrzucenia

Projekt wzbudził duże zainteresowanie wśród swoich odbiorców – zapewniał bowiem również wsparcie finansowe, które nie jest częstym zjawiskiem dla tego typu ofert. Aby móc starać się o to wsparcie, trzeba było spełnić jednak warunek, którym była obecność – zarówno na wszystkich kursach i szkoleniach grupowych, jak i na praktykach zawodowych. W przypadku tych pierwszych uczestnicy otrzymywali stypendium w kwocie 4 zł na godzinę. Drugie zaś wyniosło 800 zł miesięcznie, a dodatkowo 50% uczestników mogło się ubiegać o zwrot kosztów dojazdu na zajęcia.

zatrudnienie dla najlepszych

To, co niemal najważniejsze z perspektywy i realizatorów, i uczestników, to możliwość i chęć zatrudnienia tuż po zakończeniu projektu. I nie mówimy tu o pojedynczych osobach, lecz o dużej grupie, bo liczącej minimum 83 osoby. Podział zatrudnienia ustalony był w formie pisemnego porozumienia między przedsiębiorcami. Piotr Szostak z „Portu 110 – Hotel – Restauracja – Marina” obiecał przyjąć do pracy 29 osób, zaś „Condohotels Management” – 35. Swoją rolę w tym obszarze miała również ławska Izba Gospodarcza. Chcąc nadać projektowi bardziej uniwersalny charakter i wykorzystać stworzone ścieżki zawodowe, zadeklarowała znalezienie zatrudnienia jego 19 kolejnym uczestnikom.





8.1.2 Wsparcie procesów adaptacyjnych
i modernizacyjnych w regionie

Wartość projektu: 2 900 646,00 zł
Okres realizacji: 01.07.2011 – 30.06.2013
Instytucja Pośrednicząca II stopnia:
Wojewódzki Urząd Pracy w Olsztynie

Zespół projektowy: Barbara Błażewicz,
Katarzyna Bielewicz, Ewa Korpusik

OUTplacement nie oznacza, że jesteś OUT

Fundacja Rozwoju Przedsiębiorczości ATUT

zwolnienia nasz wspólny problem

Pod nietypowym tytułem projektu kryje się ambitny plan pomocy osobom skazanym na zwolnienia grupowe i wypowiedzenia pracy. Ich status niebawem miał się zmienić z „zatrudnionego” na „bezrobotny”. I z przykrością można stwierdzić, że tego typu historie w naszym regionie zdarzają się często.

Najbardziej narażone na zwolnienia grupowe są pracownicy dużych zakładów produkcyjnych i zamykanych jednostek wojskowych. Dlatego pierwotnie wsparcie projektowe skierowano do Ośrodka Szkolenia Kierowców przy jednostce wojskowej w Ostródzie oraz zwalnianych pracowników firmy meblarskiej BRW Sofa ze Słup koło Olsztyna. W obu przypadkach zaplanowane były zwolnienia 260 osób.

I to nie koniec. Okazało się, że 150 pracowników zakładów mięsnych ANIMEX Morliny z Ostródy także dotknie ciężar zwolnień grupowych. Dodatkowo do projektu zgłosiły się osoby zwolnione z innych firm z terenu warmińsko-mazurskiego, w których przyczyna zwolnienia leżała po stronie pracodawcy.



branże czekają

Znając dokładną liczbę odbiorców projektu, można było przejść do działania. Opracowano dwie ścieżki pracy – SPP (ścieżka podjęcia pracy) i SSZ (ścieżka samozatrudnienia). Obie wymagały wielu godzin intensywnej pracy, zaangażowania i wytrwałości.

Pierwsza z nich miała miejsce jeszcze przed rozpoczęciem udziału w projekcie i polegała na spotkaniu z doradcą zawodowym, który mógł opracować indywidualny plan działania i udzielić pomocy w wyborze najlepszego szkolenia dostosowanego do umiejętności. Jednak dopiero zakwalifikowanie się do projektu dawało gwarancję udziału w dalszych czynnościach, jak szkolenia zawodowe (indywidualne i grupowe, w zależności od możliwości) o różnorodnej tematyce (kierowca wózka widłowego, podstawy księgowości, obsługa koparko-ładowarki, przedsiębiorczość i wiele innych). Ostatnim etapem był udział w szkoleniu komputerowym i warsztaty z psychologiem (12 godzin), doradcą zawodowym (12 godzin). Z tej formy wsparcia skorzystało łącznie 41 osób.

Druga ścieżka, zwana też dotacyjną, objęła 60 osób. Wyłoniono je podczas rekrutacji, dzięki rozmowom podjętym przez doradcę biznesowego, zawodowego i psychologa. Tu pierwszym działaniem były szkolenia z zakresu przedsiębiorczości. Kolejne, to udział w doradztwie psychologicznym grupowym i biznesowym indywidualnym, na które poświęcono około 4 godzin dla jednej osoby. Efektem całego cyklu edukacyjnego tej ścieżki było otrzymanie dotacji na rozpoczęcie własnej działalności gospodarczej dla 47 osób. Powstałe firmy funkcjonują w subregionie elbląskim i olsztyńskim. Średnia wysokość udzielonej dotacji to 35 000 zł. Dodatkowo organizatorzy na okres 6 miesięcy zapewнили wsparcie pomostowe dla wszystkich działalności, a przedłużyli do 12 miesięcy dla wybranych 21 osób. Średnia kwota miesięcznego wsparcia to ok. 1100 zł. Nowo powstałe firmy odnalazły się w różnych branżach, są wśród nich: kancelaria adwokacka, zakład kosmetyczny, studio fotograficzne, szkoła walki MMA lub Muay Thai, usługi poligraficzne, leśne, ogólnobudowlane czy stolarskie.

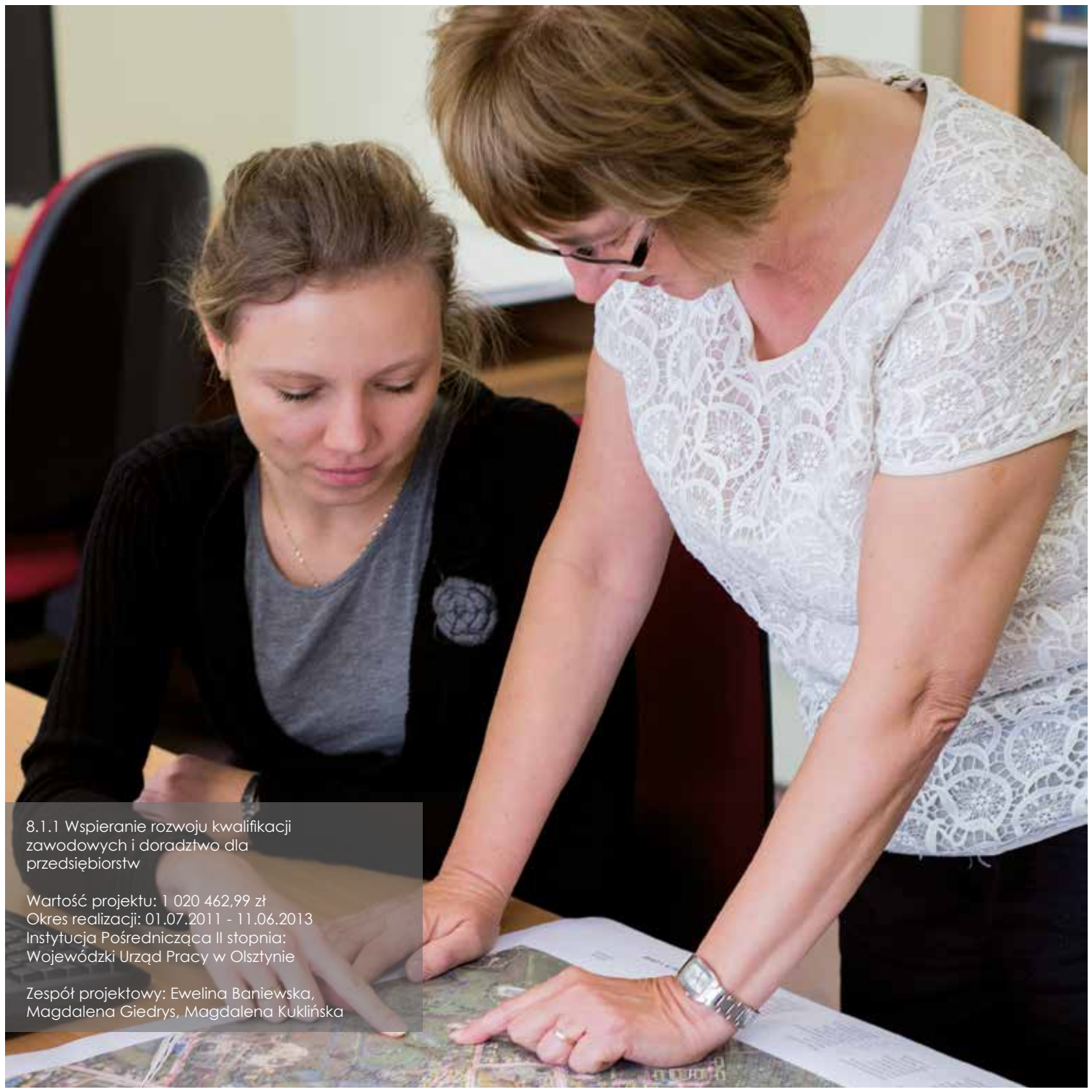


nowa perspektywa, nowe możliwości

Najlepszym dowodem na to, jak ważna i potrzebna była realizacja projektu, są słowa samych jego uczestników. – 27 lat pracowałem w zakładach mięsnych. Niestety, za sprawą grupowego zwolnienia zostałem bezrobotny. Przez chwilę nie mogłem dojść do siebie, ale usłyszałem o projekcie Fundacji ATUT. Gdyby nie szkolenia, nie wiem, co by było. Dzięki nim zostałem wykwalifikowanym spawaczem i w efekcie znalazłem pracę. Takie projekty są bardzo potrzebne, szczególnie w takich regionach jak nasz, gdzie

ludzie muszą co jakiś czas na nowo dostosowywać się do rynku pracy, bo jedne firmy upadają inne powstają. Trzeba jakoś się przekwalifikować i pracować w zupełnie innym zawodzie – powiedział Eugeniusz Łyskawa, uczestnik kursu spawania. – Częste treningi utrudniały mi rozwój zawodowy. W tym sporcie, aby osiągnąć sukces, trzeba się poświęcić bez reszty. Dzięki dofinansowaniu, połączyłam sportową pasję z pracą – dodała z zadowoleniem Joanna Jędrzejczyk, właścicielka szkoły walki w Olsztynie.





8.1.1 Wspieranie rozwoju kwalifikacji zawodowych i doradztwo dla przedsiębiorstw

Wartość projektu: 1 020 462,99 zł
Okres realizacji: 01.07.2011 - 11.06.2013
Instytucja Pośrednicząca II stopnia:
Wojewódzki Urząd Pracy w Olsztynie

Zespół projektowy: Ewelina Baniewska,
Magdalena Giedrys, Magdalena Kuklińska

Podniesienie kwalifikacji pracowników OPGK w Olsztynie

Okręgowe Przedsiębiorstwo Geodezyjno-Kartograficzne Sp. z o.o. w Olsztynie

wymagająca specjalizacja

W branży geodezyjno-kartograficznej niezbędna jest znajomość różnych dziedzin nauki. Trzeba znać się na prawie, geodezji, kartografii, informatyce, zarządzaniu zasobami ludzkimi oraz ISO. Jest to konieczne, by pracować m.in. przy tworzeniu map, produktów o dużym ryzyku i odpowiedzialności, wytyczaniu dróg. Dynamicznie zmieniające się warunki środowiska pracy i wysoka konkurencyjność także wpływają na jakość wykonywanej pracy. Wszystkie te czynniki przemówiły za stworzeniem unijnego projektu. Jego pomysłodawcą i realizatorem było Okręgowe Przedsiębiorstwo Geodezyjno-Kartograficzne w Olsztynie, które od dawna stawia na innowacyjność.

główna idea

Projekt postawił na szkolenia, które miały podnieść kompetencje interdyscyplinarne i osobowościowe pracowników OPGK. Uwzględniały przy tym poprawę konkurencyjności jednostek, zespołów zadaniowych oraz całej organizacji. Grupy szkoleniowe zostały określone na podstawie potrzeb wynikających z opisu stanowiska pracy oraz różnicy między potrzebami, a stanem faktycznym. Zaplanowano przeszkolenie całej kadry ze względu na potrzeby na każdym stanowisku pracy i zamiar zwiększenia kompetencji pracowniczych.

odbiorcy projektu

Wsparcie skierowane zostało do Okręgowego Przedsiębiorstwa Geodezyjno-Kartograficznego (średnie przedsiębiorstwo) i jego pracowników, których całkowita liczba wyniosła 112. W projekcie udział wzięła także kadra zarządzająca firmą. Dokładna struktura uczestników to 50 kobiet i 62 mężczyzn, w tym 34 pracowników w wieku 50+ (12 kobiet i 22 mężczyzn). Grupy szkoleniowe zostały określone na podstawie potrzeb wynikających z opisu stanowiska pracy – do każdego zadania zostały przyjęte różne ilości osób, jednak nie mniej niż 6 i nie więcej niż 16. Projekt realizowano przez 24 miesiące. W tym czasie przeprowadzono 25 zadań w zakresie wcześniej wymienionych dziedzin nauki (m.in. prawo, informatyka, zarządzanie zasobami i wiekiem).

wnioski dla firmy

Uczestnictwo w przygotowanym cyklu szkoleniowym pomogło zdobyć nowe kompetencje, umożliwiając tym samym wejście w nowe asortymenty usług. Kadra zarządzająca zdobyła informację o słabszych punktach organizacji pracy oraz kierowania zespołem w przedsiębiorstwie. Realizacja projektu pokazała też, w jakim kierunku powinny zajść pewne zmiany i nowe rozwiązania konieczne do sprawnego funkcjonowania całej organizacji.

Pracownicy z kolei zyskali nowe kompetencje, wiedzę, dzięki czemu można tu mówić o większej konkurencyjności OPGK na lokalnym i krajowym rynku pracy.



najlepsi z najlepszych

Realizatorzy projektu, stawiając na fachowość, postarali się, aby każde ze szkoleń prowadzone było przez najlepszych. I słowa dotrzymali, bo na każdym z nich obecny był specjalista najwyższej klasy (wykładowca akademicki czy uniwersytecki, profesor i doktor, a także eksperci zagraniczni). To doświadczenie przyniosło korzyść w postaci silniejszego powiązania JBR z potrzebami gospodarki opartej na wiedzy.

projekt goni projekt

Okazało się, że udział w projekcie kadry zarządzającej miał istotne znaczenie. Dzięki szkoleniom skierowanym właśnie do tej grupy, zdefiniowano potrzeby organizacji, których zaspokojenie określono jako cel nadrzędny. Tak też narodził się pomysł na kolejny projekt pod nazwą „Wzrost kompetencji kadry zarządzającej w OPGK Olsztyn”. Jego realizacja ma wpłynąć na charakter pracy menedżerów – jako osób potrafiących zdobywać i utrzymywać najlepszych ludzi, wydobywając przy tym ich potencjał, by skuteczniej organizowali, delegowali i nadzorowali powierzone im zadania.





6.1.1 Wsparcie osób pozostających bez zatrudnienia na regionalnym rynku pracy

Wartość projektu: 358 550,60 zł
Okres realizacji: 01.09.2012 – 28.08.2013
Instytucja Pośrednicząca II stopnia:
Wojewódzki Urząd Pracy w Olsztynie

Zespół projektowy: Krzysztof Grablewski, Karolina Trojan, Anna Łuńska, Alicja Stawińska-Grablewska

Przez aktywność – lepsze jutro. Aktywizacja zawodowa niepełnosprawnej młodzieży z Elbląga i powiatu elbląskiego

Fundacja Elbląg – Fundusz Lokalny
Regionu Elbląskiego



najpierw obserwacja

Fundacja Elbląg od lat wspiera niepełnosprawną młodzież. Jest to głównie pomoc finansowa, polegająca na przyznawaniu stypendiów dla uczniów i studentów. Wieloletnia działalność i stały kontakt z młodzieżą pomógł zaobserwować inną, równie ważną potrzebę – wsparcie przy wyborze dalszej edukacji czy wejściu na rynek pracy. Praktyka wykazywała, że często młodzi niepełnosprawni kończyli edukację na najniższym poziomie, co przekładało się na późniejsze trudności ze znalezieniem pracy. Fundacja, podejmując się realizacji projektu, postawiła więc na młodą, aktywną zawodowo młodzież.

ważne wybory

Przychodzi takie wiek, kiedy młodzież staje przed decyzją o wyborze szkoły, zawodu i pracy. Wówczas bardzo ważne jest wsparcie ze strony rodziny i rówieśników. Sytuacja staje się trudna, gdy tego wsparcia brakuje, a jeszcze trudniejsza, gdy młody człowiek sam nie jest przekonany i gotowy do podjęcia tak ważnych dla siebie decyzji. Elbląski projekt miał na celu ograniczenie tego typu dylematów.

pokonać trudności, znaleźć możliwości

Działania projektowe Fundacja skierowała do 30 mieszkańców z Elbląga i powiatu elbląskiego, w wieku 15-24 lata, pozostających bez zatrudnienia. Połowa z nich po raz pierwszy miała wchodzić na rynek pracy. Przy rekrutacji pod uwagę były brane różnego rodzaju niepełnosprawności – upośledzenie umysłowe, choroba psychiczna, niedosłyszenie, wady wzroku czy niepełnosprawność ruchowa. Poza niepełnosprawnością, młodzi borykali się z ogromnym bagażem doświadczeń życiowych, którymi można by obdzielić wielu (bezdomność, nadużycia alkoholu, konflikty z prawem, a nawet molestowanie).

Wszystkie zakwalifikowane osoby wzięły udział w długiej i merytorycznej ścieżce edukacyjnej. Odbyły się warsztaty – trening interpersonalny, doradztwo zawodowe, pośrednictwo pracy oraz warsztaty komputerowe i z zarządzania budżetem. W tej części projektowej młodzież zdobywała wiedzę z zakresu umiejętności współdziałania, ekspresji emocji, predyspozycji zawodowych, metod pisania CV, listu motywacyjnego, obsługi komputera oraz elementów zarządzania.

Kolejna forma pomocy to indywidualne wsparcie psychologiczne i zawodowe. To ważny punkt dla uczestników projektu, bo przeprowadzone rozmowy z ekspertami pomogły im m.in. odnaleźć swoje mocne i słabe strony. Doradca zawodowy stworzył każdemu uczestnikowi Indywidualny Plan Działania, dzięki czemu mógł dobrać szkolenia odpowiadające predyspozycjom i umiejętnościom – każdego z osobna.

Zorganizowano również spotkania na temat ekonomii społecznej i wolontariatu, ukazujące różne formy zatrudnienia. Był też czas na szkolenia zawodowe. Każde z nich trwało 150 godzin, zostało zakończone egzaminem oraz potwierdzone certyfikatem lub zaświadczeniem. Ich zakres to: technik robót wykończeniowych, wizażystka ze stylizacją paznokci, kucharz – pomoc kuchenna, kosmetyczka, pracownik ochrony nielicencjonowanej, pracownik biurowy z nauką języka angielskiego i obsługą komputera, magazynier z obsługą wózków jezdniowych, kelner-barman z językiem niemieckim, florysta z obsługą kas fiskalnych i decoupage, grafik komputerowy z elementami fotografii, dietetyk.

Wśród działań projektowych znalazł się także staż. Spośród wszystkich uczestników projektu, na podstawie przeprowadzonych obserwacji, wyto-



niono 8 osób, które odbywają 3-miesięczny staż w firmach. Pomoc przy podjęciu zatrudnienia stale oferują trenerzy pracy – pozyskują i upowszechniają oferty pracy, udzielają pracodawcom informacji o kandydatach, inicjują i organizują kontakty osób poszukujących pracy, pomagają w adaptacji w nowym miejscu pracy.

kierunek: samodzielność

Efekty projektowe dały znać o sobie bardzo szybko. Młodzież, nabywając nowe umiejętności i kwalifikacje, otworzyła sobie ścieżkę dostępu na lokalny rynek pracy, a dzięki rozmowom ze specjalistami, zupełnie zmieniła postrzeganie samego siebie. – Brałem udział w kilku projektach, ale ten właśnie pokazał mi, jak niepełnosprawni mogą się usamodzielniać, że możemy otworzyć własną działalność i zarabiać na sobie – oznajmił 22-letni Darek. – Zacząłem odkrywać siebie, swoje ukryte umiejętności, które mogę wykorzystywać w pracy. Dowiedziałem się nowych, ciekawych rzeczy o gospodarowaniu pieniędzmi,

o oszczędzaniu, jak się nie „zgubić” finansowo. Wiem już, jak panować nad swoimi emocjami i zachowaniem. Warsztaty, szkolenie, staż... A od paru dni mam pracę!

Zmienił się także sposób myślenia młodych o przyszłości. Chcą większej samodzielności. I nie są to puste słowa, bo już dziś wiadomo, że jedna z uczestniczek projektu planuje przeniesienie się z małej wioski do Elbląga – tu widzi dla siebie lepszą przyszłość i realną szansę na pracę i rozwój osobisty. Inna z kolei stara się o dostanie na studia, łącząc je z podjęciem zatrudnienia. Reszta uczestników chce „wyjść z domu”, spotykać się z rówieśnikami, pójść do pracy, mieć własne pieniądze i stopniowo uniezależnić się.

Projekt Fundacji Elbląg jest przykładem tego, że niepełnosprawna młodzież może odmienić swoje dotychczasowe życie. Ważne jest jednak, by osoby te otrzymały wsparcie, które jest niezbędne przy wchodzeniu w ważny etap życia, jakim jest dorosłość – zwłaszcza, gdy podstawy do tego są już mocno nadszarpnięte przez życiowe doświadczenie...





9.5 Oddolne inicjatywy edukacyjne
na obszarach wiejskich

Wartość projektu: 49 990,00 zł
Okres realizacji: 01.03.2012 – 31.10.2012
Instytucja Pośrednicząca: Urząd Marszałkowski
Województwa Warmińsko-Mazurskiego

Zespół projektowy: Monika Mużyło,
zespół Centrum Edukacji Ekologicznej w Ełku

Zielono nam – edukacja ekologiczna i przyrodnicza w Gminie Ełk

Ełckie Stowarzyszenie Ekologiczne



wiedza dla każdego

Edukacja ekologiczna i przyrodnicza odgrywa istotną rolę w kształtowaniu świadomości prośrodowiskowej. Jej adresatami powinni być zarówno nauczyciele, uczniowie szkół, przedszkolaki, jak również wszyscy mieszkańcy gminy, która stawia na godne warunki do życia. Edukacja ma za zadanie wykształcić nowe spojrzenie na środowisko i jego walory oraz nauczyć, jak chronić przyrodę i racjonalnie korzystać z jej dóbr. Gmina Ełk – mając świadomość potrzeby rozwijania tematu wśród dzieci i młodzieży, a z drugiej strony ograniczonego dostępu do niego w regionie – postanowiła skorzystać ze środków Europejskiego Funduszu Społecznego. Tak powstał projekt „Zielono mi – edukacja ekologiczna i przyrodnicza w Gminie Ełk”.

do wiedzy trzeba jakoś dotrzeć

Problem ograniczonego dostępu do edukacji ekologicznej i przyrodniczej był obserwowany przez Gminę Ełk od dłuższego czasu. Jednak to analiza danych z Centrum Edukacji Ekologicznej w Ełku przeważała szalę i utwierdziła Gminę w swoich racjach – dała zielone światło do podjęcia walki z zaistniałym zjawiskiem. Dodatkowym ograniczeniem w dostępie do wspomnianej edukacji była niska frekwencja dzieci uczestniczących w zajęciach o tej tematyce. Powód był tylko jeden – problem z dotarciem do miasta,

gdzie mogłyby się tego uczyć. Utrudnieniem był tu zarówno brak dogodnych warunków dojazdu oferowanych przez transport publiczny, jak i brak możliwości finansowych na prywatne dotarcie na miejsce zajęć. Te uwarunkowania szybko zmobilizowały do działania. Razem z nauczycielami określone zostały cele i rodzaje wsparcia, których rezultatem było dwutorowe działanie – rozwiązanie problemu dojazdu dzieci i młodzieży do Etku oraz wzmocnienie potencjału edukacyjnego na miejscu, w Gminie Etk.

uczymy się przez całe życie

Mimo że problem z ograniczoną edukacją występuje na terenie całej gminy, działania projektu skierowane zostały do dwóch grup – nauczycieli i wychowawców ze szkół i wiejskich świetlic Gminy Etk oraz dzieci i młodzieży w wieku 5-16 lat z Gminy Etk. Pierwsza z nich liczyła 15 osób, a udzielone wsparcie to cykl szkoleń z zakresu metodologii prowadzenia edukacji ekologicznej i przyrodniczej oraz form przygotowania i druku scenariuszy zajęć z tego zakresu. Uczniów z kolei było 800, a ich edukacja w projekcie opierała się na cyklu praktycznych szkoleń, dlatego też ważną rolę odegrali tu edukatorzy, których zadaniem było organizowanie zajęć w sposób ciekawy i możliwie zrozumiały dla najmłodszych. Na potrzebę zajęć zakupiono komplety pomocy dydaktycznych, takich jak książki, układanki, plansze tematyczne i gry.

natura w obiektywie

Oprócz działań typowo szkoleniowych, znalazło się także miejsce na trochę inny wymiar edukacyjny – konkurs fotograficzny. Zgodnie z tematyką przewodnią projektu, również i on związany był z przyrodą. Zgłoszenia mogli składać wszyscy zainteresowani z gminy Etk, nawet najmłodszy, od 7. roku życia. A przysłać należało zdjęcia uchwytyjące motywy otaczającego środowiska naturalnego. Oceny wszystkich zgłoszeń dokonywali edukatorzy, którzy ostatecznie wybrali 9 najlepszych prac. Każda z nich została nagrodzona (rozdano 9 nagród w trzech grupach wiekowych).

to wpływa na człowieka

Angażowanie w działalność ekologiczną pozytywnie wpływa na kształtowanie postaw, wartości i niezbędnych umiejętności dla rozwoju człowieka oraz jego środowiska. Realizacja etckiego projektu dała szansę odnalezienia się w tym obszarze i zrozumienia, jak ważne w dzisiejszych czasach jest dbanie o naturę i najbliższe otoczenie. Dzięki działaniom projektowym, zwiększyła się świadomość ekologiczna i przyrodnicza, wzrósł także poziom wiedzy i umiejętności praktycznych w tym zakresie. Skorzystały z niej dzieci, czerpali też dorośli. Złożone cele zostały zrealizowane, a satysfakcja „poprojektowa” pozostała na długo w pamięci uczestników i realizatorów całego przedsięwzięcia.



Dotychczasowi laureaci

Ambasador EFS 2009

„Tytuł Czeladnika – formalne potwierdzenie kwalifikacji zawodowych”
Warmińsko-Mazurska Izba Rzemiosła i Przedsiębiorczości

Ambasador EFS 2010

„Równy Start – kompleksowy program pomocy
psychologiczno-pedagogicznej dla uczniów z Parafii w Szczecinkach”
Parafia Rzymskokatolicka Św. Stanisława BPA i Męczennika
w Szczecinkach

Ambasador EFS 2011

„Punkty Przedszkolne w Powiecie Elbląskim”
Towarzystwo Przyjaciół Dzieci w Elblągu

Ambasador EFS 2012

„Indywidualne Ścieżki Zatrudnienia”
Elbląska Rada Konsultacyjna Osób Niepełnosprawnych

Regionalne Ośrodki Europejskiego Funduszu Społecznego

Misją Regionalnych Ośrodków Europejskiego Funduszu Społecznego jest pomoc w wykorzystywaniu środków unijnych tak, aby jak najlepiej służyły one rozwojowi regionów oraz poprawiały sytuację ich mieszkańców na rynku pracy.

W województwie warmińsko-mazurskim funkcjonują trzy Regionalne Ośrodki EFS. Świadczą one bezpłatną pomoc w aplikowaniu i wdrażaniu projektów współfinansowanych z EFS w obecnym okresie programowania w ramach Programu Operacyjnego Kapitał Ludzki. Ośrodki świadczą bezpłatne usługi szkoleniowe, doradcze, informacyjne oraz animacyjne. Promują najciekawsze i najlepsze projekty współfinansowane z Europejskiego Funduszu Społecznego.

Regionalny Ośrodek EFS w Elblągu

Prowadzony jest przez Stowarzyszenie ESWIP. Obejmuje swoim zasięgiem miasto Elbląg oraz powiaty: bartoszycki, lidzbarski, kętrzyński, braniewski, iławski, ostródzki, nowomiejski i elbląski.
Kontakt: www.elblag.roefs.pl, info_elblag@roefs.pl, tel./faks 55 642 18 85
ul. Związku Jaszczurczego 17, 82-300 Elbląg

Regionalny Ośrodek EFS w Olsztynie

Prowadzony jest przez Stowarzyszenie ESWIP. Obejmuje swoim zasięgiem miasto Olsztyn oraz powiaty: olsztyński, mrągowski, nidzicki, działdowski i szczycieński.
Kontakt: www.olsztyn.roefs.pl, info_olsztyn@roefs.pl, tel. 89 523 73 45
ul. Marka Kotańskiego 1, 10-167 Olsztyn

Regionalny Ośrodek EFS w Elku

Prowadzony jest przez Stowarzyszenie EGO Kraina Bociana. Obejmuje swoim zasięgiem miasto Ełk oraz powiaty: ełcki, giżycki, gołdapski, olecki, piski i węgorzewski.
Kontakt: www.elk.roefs.pl, info_elk@roefs.pl, tel. 87 621 03 68
ul. Małeckich 3, lokal 1, 19-300 Ełk

